



NÁTTÚRUSTOFA
SUÐAUSTURLANDS

Náttúrustofa Suðausturlands

Ársskýrsla 2025

© 2026 Náttúrustofa Suðausturlands
Allur réttur áskilinn

Ritstjóri: Snævarr Guðmundsson

Texti: Hólmfríður Jakobsdóttir, Lilja Jóhannesdóttir, María Rúnarsdóttir, Róbert Ívar Arnarsson og Sigurjón Andr sson og Sn varr Gu mundsson.

Lj smyndir: H lmfr  ur Jakobsd  ttir (HJ), Lilja J hannesd  ttir (LJ), Mar a R narsd  ttir (MR) og Sn varr Gu mundsson (SG).

Fors  umynd: Sk lafellj kull og Hafrafell   Bakgrunn. SG, 13. mars 2025.

Umbrot: H lmfr  ur Jakobsd  ttir og Sn varr Gu mundsson

Prentun: Gu j n 

 tgefandi: N tt rustofa Su austurlands,
Litlubr  2, 780 H fn   Hornafir i,

S mi: 470 8060

 tg fa: Mars 2026

ISSN 2547-6505 (prentu   tg fa) og ISSN 2547-6513 (rafr en  tg fa)

EFNISYFIRLIT

Formáli forstöðumanns.....	ii
Skýrsla stjórnar.....	iii
Starfsfólk.....	iv
Um Náttúrustofu.....	v
Jöklar og jökulvötn.....	7
Lífríki.....	13
Stiklur úr starfi.....	25
Fjárhagur.....	28
Erindi og kynningar.....	29
Útgáfa, greinargerðir og ritrýndar greinar.....	30

FORMÁLI FORSTÖÐUMANNNS



Mikilvægi náttúruvísindanna verður skýrara eftir því sem ásælni mannkyns í auðlindir eykst. Til að stýra auðlindanýtingu á ábyrgan hátt er nauðsynlegt að skilja ferlin sem eiga sér stað í náttúrunni og geta greint lífverur og svæði sem nauðsynlegt er að hlífa og vernda. Kjarnahlutverk náttúrustofa er að efla þekkingu, miðla fræðslu og sinna vöktun og rannsóknum á náttúru landsins og er því ljóst að mikilvægi starfsemi þeirra eykst með ári hverju. Utan þessa kjarnahlutverks var tilgangur með stofnun náttúrustofa að efla byggð um allt land með sköpun sérfræðistarfa, ásamt því að efla náttúruvísind og náttúruvernd. Samhliða þekkingarsköpun hafa náttúrustofurnar

skapað ýmis umsvif, tekjur og fjölbreytni í samfélögunum sem þær starfa í og er því ljóst að þær halda áfram að vera vel heppnuð byggðaaðgerð. Rekstur Náttúrustofu Suðausturlands gekk vel á árinu eins og kynnt er í ársskýrslunni. Fjöldi ársverka jókst um tæpt stöðugildi frá árinu áður og fór úr 3,8 í 4,7. Árið 2025 störfuðu fimm starfsmenn nær allt árið í fullu starfi, þrjú á Höfn og tvö á Kirkjubæjarklaustri, auk þess sem einn starfsmaður var í hlutastarfi á Höfn. Tveir nýir starfsmenn tóku til starfa á Kirkjubæjarklaustri, Róbert Ívar Arnarsson, sem kom til starfa í upphafi árs og María Rúnarsdóttir í byrjun apríl. Helstu rannsóknaráherslur Róbert eru jarðvegur og örverulíf en áherslur Maríu eru gróðurvísind. Auk þessa koma þau að öðrum verkum stofunnar í Skaftárhreppi.

Verkefni stofunnar árið 2025 voru eins og áður fjölbreytt og spönnuðu frá örverulífi jarðvegs, pöddum, gróðri, fuglum og selum til jökla og jarðmyndana. Hlutur vöktunar í starfi stofunnar verður meira áberandi með árunum en samfelldar gagnaraðir eru eitt mikilvægasta verkfærið til að skilja ýmsa ferla í náttúrunni. Reglubundin gagnasöfnun getur numið hægfara breytingar sem oft er erfitt að greina með styttri rannsóknum. Á árinu héldum við áfram öflugum samstarfi við fjölda stofnana og unnum að því að efla tengsl bæði við nærsamfélagið og fræðasamfélagið en slíkt er gefandi og lærdómsríkt. Nánara yfirlit á verkefnum árið 2025 má finna hér í ársskýrslunni.

Náttúrustofurnar eru öflugar einingar sem búa yfir mikilli svæðisbundinni þekkingu á náttúruferlinum og starfsemi þeirra mikilvægt innlegg í byggðapróun og eflingu vísinda um allt land. Það skýtur því skökku við að í fjárlögum ársins 2026 er lagt upp með lækkuð framlög frá ríki sem samhliða skerðir þá framlög frá sveitafélögum. Það er einlæg von mín að stjórnvöld sjái að sér og haldi áfram að vinna að því að styrkja náttúrustofurnar sem hafa sýnt fram á í áratugi að peningur sem er ráðstafað til þeirra er vel varið.

Nú er komið að tímamótum hjá mér en eftir að hafa unnið tæp átta ár hjá stofunni hef ég ákveðið að söðla um á nýjan vettvang. Það hefur verið sérstök ánægja að vinna með frábæru starfsfólki að fjölbreyttum verkefnum víðsvegar um starfssvæðið. Hér hef ég öðlast ómetanlega reynslu og upplifað ótal ánægjustundir. Ég vil nota tækifærið og þakka starfsfólki, stjórn stofunnar, samstarfsaðilum og velunnurum fyrir gjöfult samstarf í gegnum árin.

Lilja Jóhannesdóttir

Forstöðumaður, 30. desember 2025

SKÝRSLA STJÓRNAR

Nú er ég að ljúka enn einu starfsári sem formaður stjórnar Náttúrustofu Suðausturlands. Í stjórn stofunnar sitja auk mín Auður Guðbjörnsdóttir, fulltrúi Skaftárhrepps, og Sæunn Stefánsdóttir, forstöðumaður Stofnunar rannsóknasetra Háskóla Íslands. Stjórnin fundaði reglulega á árinu og fylgdi eftir rekstri, stefnumótun og helstu verkefnum stofunnar.



Rekstrarniðurstaða ársins 2025 var neikvæð um 3,8 milljónir króna en var jákvæð um 0,9 milljónir árið 2024. Rekstrartekjur námu 76,9 milljónum króna og bókfært eigið fé í árslok var 37,5 milljónir króna. Eiginfjárlutfall er áfram sterkt og fjárhagsstaða stofunnar traust þrátt fyrir neikvæða niðurstöðu ársins. Framlag ríkis og aðildarsveitarfélaganna, Hornafjarðar og Skaftárhrepps, er burðarás í rekstri stofunnar og undirstrikar mikilvægt samstarf ríkis og sveitarfélaga um starf náttúrustofa.

Starf Náttúrustofu Suðausturlands er fjölbreytt og spannar vítt svið náttúrufræða. Stofan er ein af átta náttúrustofum landsins og sinnir rannsóknum og vöktun á víðfeðmu starfssvæði sem nær frá Mýrdalssandi í vestri og austur í Hvalnesskriður, auk verkefna utan þess svæðis. Verkefni ársins endurspeglar áfram sterka faglega stöðu, bæði á sviði jöklarannsókna og loftslagsbreytinga, sem og líffræðilegrar fjölbreytni og vistkerfisrannsókna.

Það er mikilvægt að standa vörð um starf náttúrustofa um land allt. Þær gegna lykilhlutverki við að byggja upp þekkingu á náttúru landsins, styðja við upplýsta ákvarðanatöku og skapa störf fyrir vel menntað fólk í heimabyggð. Slíkt starf hefur bæði vísindalegt og samfélagslegt gildi.

Á árinu urðu breytingar á forystu stofunnar. Stjórn vill færa dr. Lilju Jóhannesdóttur, fráfarandi forstöðumanni, einlægar þakkir fyrir afar gott og faglegt starf, metnaðarfulla forystu og ánægjulegt samstarf. Á hennar tíma hefur starfsemi Náttúrustofu Suðausturlands styrkst og þróast með markvissum hætti. Við óskum henni velfarnaðar í þeim verkefnum sem fram undan eru.

Jafnframt býður stjórn Snævarr Guðmundsson velkominn til starfa sem nýjan forstöðumann stofunnar. Snævarr hefur starfað hjá Náttúrustofunni frá árinu 2013 og býr yfir víðtækri reynslu og djúpri þekkingu á starfsemi hennar. Stjórn treystir honum vel til að leiða stofuna áfram og byggja á þeim sterka grunni sem þegar hefur verið lagður.

Ég vil að lokum þakka starfsfólki Náttúrustofu Suðausturlands fyrir fagmennsku, metnað og eldmóð á liðnu ári. Þá þakka ég styrktaraðilum, samstarfsaðilum og stjórn fyrir gott og uppbyggilegt samstarf.

SIGURJÓN ANDRÉSSON

Sigurjón Andrésón formaður stjórnar og bæjarstjóri Hornafjarðar, 17. mars 2026

STARFSFÓLK



Lilja Jóhannesdóttir er forstöðumaður en hún er doktor í líffræði. Auk þess er hún með B.Sc. og M.Sc. gráðu í náttúru- og umhverfisfræði. Lilja hefur starfað hjá stofunni frá 2018 en verið forstöðumaður frá 2022. Forstöðumaður annast stjórnun, áætlanagerð og sér um daglegan rekstur, auk samskipta við sveitarfélög, stofnanir, fyrirtæki og ráðuneyti. Einnig tekur hann þátt í rannsóknum og verkefnastjórn.



Snævarr Guðmundsson er sviðstjóri en hann er með B.Sc. gráðu sem náttúru-landfræðingur og M.Sc. gráðu í jarðfræði frá Háskóla Íslands. Hann hefur starfað hjá stofunni frá stofnun hennar 2013. Hans helstu verkefni snúa m.a. að kortagerð, jöklamælingum, jarðfræði- og stjörnurannsóknum.



Hólmfríður Jakobsdóttir er sérfræðingur hjá stofunni. Hún er með B.Sc. og M.Sc. gráður í líffræði frá Háskóla Íslands. Hún hóf störf á stofunni 2024 en var áður sumarstarfsmaður árið 2022. Helstu verkefni hennar eru rannsóknir á dýrum svo sem skúmum, selum, tröllasmið og smádýralífi leira.



Róbert Ívar Arnarsson hóf störf sem sérfræðingur hjá stofunni í janúar. Hann er með B.Sc. gráðu í líffræði og vinnur að M.Sc. gráðu í landfræði. Helstu verkefni hans snúa að rannsóknum á myndum og mótun jarðvegs ásamt lífríkinu sem býr í jarðveginum.



María (Maja) Rúnarsdóttir hóf störf sem sérfræðingur hjá stofunni í apríl. Maja lauk B.Sc. prófi frá Landbúnaðarháskóla Íslands vorið 2022 í náttúru- og umhverfisfræði og M.Sc. prófi í vistfræði og líffræðilegri fjölbreytni frá Stokkhólmsháskóla vorið 2024. Hennar helstu verkefni snúa að gróðurannsóknum, með áherslu á líffræðilega fjölbreytni og breytingar á streituvíðbragði s.s. í ljósi loftslagsbreytinga.



Brynjúlfur Brynjólfsson var í hlutastarfi á árinu. Hann er rafeindavirki og fuglaáhugamaður. Helstu verkefni hans voru vettvangsvinna og pöddugreiningar.

UM NÁTTÚRUSTOFU

Náttúrustofa Suðausturlands er ein af átta náttúrustofum landsins og starfar í samræmi við lög nr. 54/2024 um Náttúrufræðistofnun og náttúrustofur. Stofurnar hafa allar sömu lögbundnu hlutverkum að gegna en starfa á mismunandi landsvæðum. Náttúrustofur eru allar aðilar að Samtökum náttúrustofa (SNS), en samtökunum er ætlað að efla samstarf náttúrustofa og vinna að hagsmunamálum þeirra. Að Náttúrustofu Suðausturlands standa Sveitarfélagið Hornafjörður og Skaftárhreppur. Starfssvæði Náttúrustofu Suðausturlands nær frá Blautukvísl á Mýrdalssandi í vestri og austur í Hvalnesskriður en einnig vinnur stofan að verkefnum utan þess landsvæðis. Árið 2025 var Náttúrustofan með þrjár skrifstofur í Nýheimum á Höfn í Hornafirði og aðstöðu fyrir tvo í Kirkjubæjarstofu á Kirkjubæjarklaustri.

Stjórn stofunnar er skipuð þremur aðilum, tveimur skipuðum af Sveitarfélaginu Hornafirði og einum af Skaftárhreppi. Stjórnin er kosin til fjögurra ára í senn og skal kjör stjórnar jafnan fara fram í upphafi nýs kjörtímabils sveitarstjórna. Stjórn Náttúrustofunnar er þannig skipuð; Sigurjón Andrésón, bæjarstjóri í Sveitarfélaginu Hornafirði, stjórnarformaður, Sæunn Stefánsdóttir, forstöðumaður Stofnunar Rannsóknasetra Háskóla Íslands og Auður Guðbjörnsdóttir, fulltrúi í sveitarstjórn Skaftárhrepps, meðstjórnendur. Varamenn eru: Sigurður Sigursveinsson, Björn Helgi Snorrason og Anna Ragnarsdóttir Pedersen. Árið 2025 voru haldnir þrjár stjórnarfundir auk ársfundar. Náttúrustofan heldur úti heimasíðu og er að auki með Facebook og Instagram.





*Horft til Dyrhamars, norður yfir upptök Falljökuls í Öræfajökli.
Ljósma.: SG, 19. apríl 2012.*

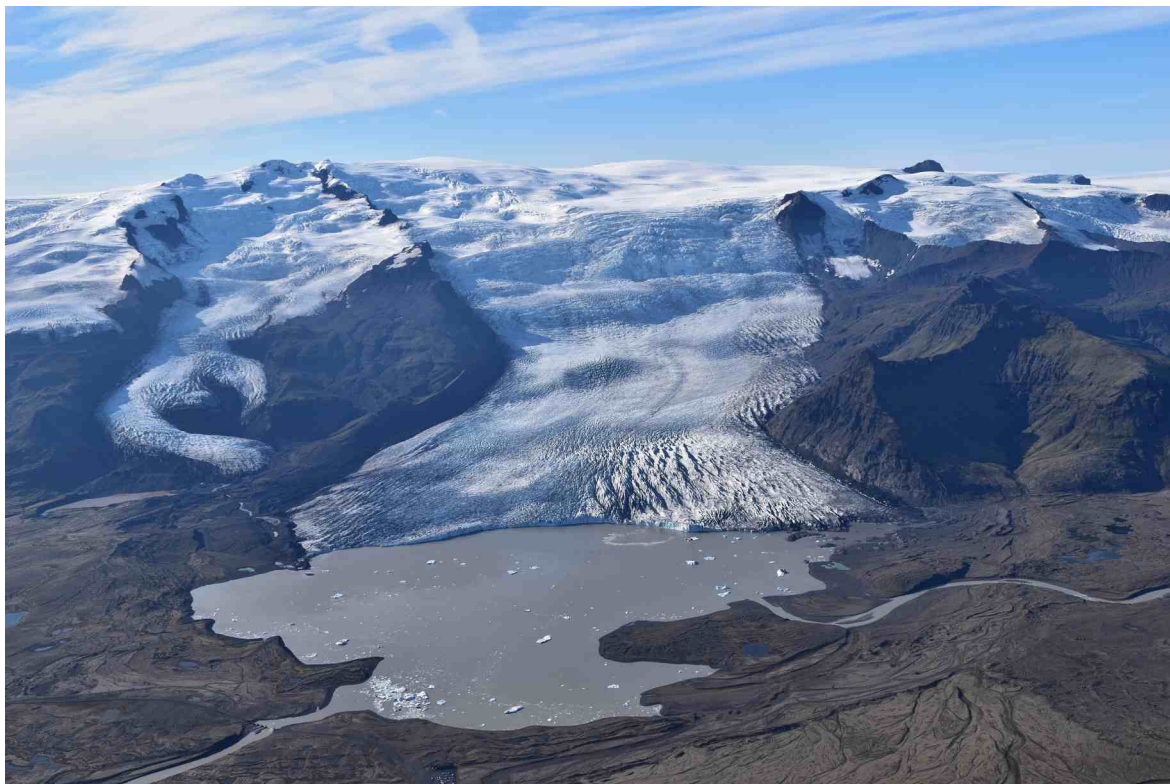
JÖKLAR OG JÖKULVÖTN



Jöklarannsóknir hafa verið ein meginstoðin í starfsemi Náttúrustofu Suðausturlands, allt frá því að hún var stofnuð árið 2013. Sú staðreynd ætti ekki að koma á óvart enda nálægð við jökla hvergi meiri hér á landi en á Suðausturlandi. Hlutverk okkar hefur verið að „vakta“ fjölda skriðjökla, sérstaklega í heimahéraði og Vatnajökli, kortleggja breytingar við jaðrana og skrásetja þá öru landmótun sem á sér stað framan við þá. Nokkrar stofnanir sinna rannsóknum og gagnaöflun á íslenskum jöklum og tekur Náttúrustofan þátt í sameiginlegu vísindastarfi með þeim. Niðurstöður eru eftir fremsta megni birtar í vísindagreinum eða skýrslum sem eru í flestum tilfellum gerðar aðgengilegar á heimasíðu stofunnar, og á veraldarvefnum. Hér á eftir er tæpt á verkefnum sem er sinnt á Náttúrustofu Suðausturlands.

Sporðamælingar á jöklum á Suðausturlandi

Náttúrustofan hefur annast sporðamælingar á nokkrum skriðjöklum í Öræfum og Suðursveit frá árinu 2013. Það eru Kvíárjökull, Hrútárjökull, Fjallsjökull og Breiðamerkurjökull. Sporðamælingar hófust hér á landi um 1930, að tilstuðlan Jóns Eypórssonar þáverandi Veðurstofustjóra. Fyrir þann tíma lá fyrir afar lítil þekking um íslenska jökla. Frá upphafi sinntu ábúendur á Kvískerjum í Öræfum og bændur í Suðursveit sporðamælingum á þessum skriðjöklum uns Náttúrustofan tók við. Lengst af voru mælingar gerðar með mælibandi og viðmiðsmarkjum á vettvangi. Nú er stuðst við GPS staðsetningatæki og gervitunglagögn, ekki síst þegar aðgengi að sporðunum er tálmað af jökullónum. Niðurstöðum sporðamælinganna er komið fyrir í gagnagrunni Jöklarannsóknafélagsins og Veðurstofunnar og gerðar aðgengilegar í Jöklavefsjá Veðurstofu Íslands.



Hrútárjökull (t.v.) og Fjallsjökull í Öræfajökli. Framan við sporðinn er Fjallsárlón. Þegar jöklarnir hopa myndast djúp lón framan við þá. Ljósmynd.: SG 9. september 2021.

Verkefnið Hörfandi jöklar

Frá 2017 hefur Náttúrustofan tekið þátt í verkefni sem nefnt er *Hörfandi jöklar* ásamt Veðurstofu Íslands, Jöklahópi Jarðvísindastofnunar Háskóla Íslands, Landmælingum Íslands og Náttúruverndarstofnun (áður Vatnajökulspjóðgarður). Verkefnið er styrkt af umhverfis-, orku- og loftslagsráðuneytinu. Markmiðið er að auka vitund fólks um afleiðingar hlýnandi loftslags en hop jökla síðasta árhundraðið er ein gleggsta birtingarmynd þess. Í Jöklabréfi, einblöðungs-yfirliti sem hefur verið gefið út árlega fyrir almenning og leiðsögumenn, eru upplýsingar um hop Breiðamerkurjökuls og Hoffellsjökuls. Einnig eru jöklabreytingar kynntar í tölum. Kynningarefni úr þessu verkefni er m.a. að finna á vefsíðu Vatnajökulspjóðgarðs. Yfirgripsmeiri upplýsingar eru svo aðgengilegar á Jöklavefsjá Veðurstofu Íslands og á heimasíðu Náttúrustofu Suðausturlands má ævinlega nálgast útgefið efni.



Sigríður Guðný Björgvinsdóttir á Miðfelli sunnan við Fláajökul á Mýrum. Lónið við jökulinn tók fyrst að myndast um 2015. Ljósmynd: SG 17. ágúst 2025.

Jöklavefsjá

Yfirgripsmikið gagnasafn um íslenska jökla er aðgengilegt á Jöklavefsjá Veðurstofu Íslands. Þetta gagnasafn var fyrst kynnt í mars 2022. Jöklavefsjain er samstarfsverkefni Veðurstofu Íslands, Jarðvísindastofnunar Háskólans, Landsvirkjunar, Jöklarannsóknafélags Íslands, Landmælinga Íslands og Náttúrustofu Suðausturlands. Það er styrkt af Loftslagssjóði og verkefninu „Hörfandi jöklar“ á vegum umhverfis- og auðlindaráðuneytisins. Þar birtast mælingar sem safnað er með reglubundnum hætti. Á vefsíðunni er yfirlit um rannsóknir og breytingar á íslenskum jöklum. Ritstjórn jöklavefsjárinnar uppfærir gagnasafnið jafnharðan og nýjar mælingar berast.

Gögnin eru einnig send til alþjóðlegra stofnana eins og World Glacier Monitoring Service í Zürich í Sviss og Global Land Ice Measurements from Space (GLIMS) í Flagstaff í Arizona í BNA. Þar eru þau notuð til að meta stöðu loftslags á jörðinni í heild.

Hnitun og skráning Vatnajökuls

Í samstarfi við Veðurstofu Íslands eru útlínur stærstu íslensku jöklanna hnitaðar annað hvert ár. Fyrstu árin beindust áherslur okkar á Náttúrustofunni að mestu á nálæga skriðjökla en verkið hefur eflst hin síðari ár og nú eru skráðar árlegar breytingar á öllum Vatnajökli. Tilgangurinn er að fylgjast með og skrásetja þær breytingar sem eru að eiga sér stað við jaðar Vatnajökuls. Áður hefur stærð Vatnajökuls, á ýmsum tímum á 20. öld, verið kortlögð og því er hægt að meta breytingar yfir lengri tímabil. Í verkið hafa verið notuð ýmis gögn, t.a.m. gömul kort, misgamlar loftmyndir og nýlegri gervitunglamyndir. Þessar útlínur eru m.a. birtar á kortavefsjánni.

Árið 2025 var alþjóðaár jökla

Sameinuðu þjóðirnar helguðu árið 2025 jöklu og var árið nýtt til að vekja athygli á vatnsfræðilega og veðurfarslega þætti, ásamt samfélagslegri og efnahagslegri þýðingu þeirra. Af þessu tilefni tileinkaði vísindatímaritið *Annals of Glaciology* sitt 66. bindi jöklu á hverfanda hveli. Náttúrustofan lét ekki sitt kyrrt liggja og tók þátt í útgáfu greinar í tímaritið, sem nefnist *The fate of two Icelandic glaciers in a warming climate: Hofsjökull eystri and Okjökull [Örlög tveggja jökla, Hofsjökuls eystri og Okjökuls, í hlýnandi loftslagi]*. Greinina ritaði Snævarr hjá Náttúrustofunni ásamt Eyjólf Magnússyni (Jarðvísindastofnun Háskólans), Joaquín M.C. Belart (Náttúrufræðistofnun), Hrafnhildi Hannesdóttur (Veðurstofu Íslands) og Guðfinnu Aðalgeirsdóttur (Jarðvísindastofnun Háskólans). Í henni er rakin þróun og örlög tveggja íslenskra jökla, Hofsjökuls eystri á Suðausturlandi og Okjökuls á Vesturlandi og þróun þeirra frá hámarkstærð á litlu ísöld (~1890) til dagsins í dag, ásamt spá um framtíð Hofsjökuls eystri.

Auk þess birtist önnur ritrýnd grein, í tímaritinu *Jökli* í upphafi árs: *Nunataks and medial moraines of Breiðamerkurjökull, Southeast Iceland*. Snævarr ritaði einnig þá grein ásamt Helga Björnssyni, David J. A. Evans og Finni Pálssyni. Í henni er annars vegar rakin framvinda jökulbreytinga við níu jökulsker sem hafa stungið upp kolli í Breiðamerkurjökli frá því á þriðja áratug 20. aldar. Jökulrýrnunin veldur því að þau verða sífellt meira áberandi en einnig hafa þau áhrif á ísflæði jökulsins. Hins vegar er kynnt áhrif jökulhopsins á urðarrana á jöklinum eða „röndunum“ eins og Öræfingar jafnan kalla þær. Rendurnar hafa hnikað til vegna breytilegs ísflæðis frá misstórum safnsvæðum.



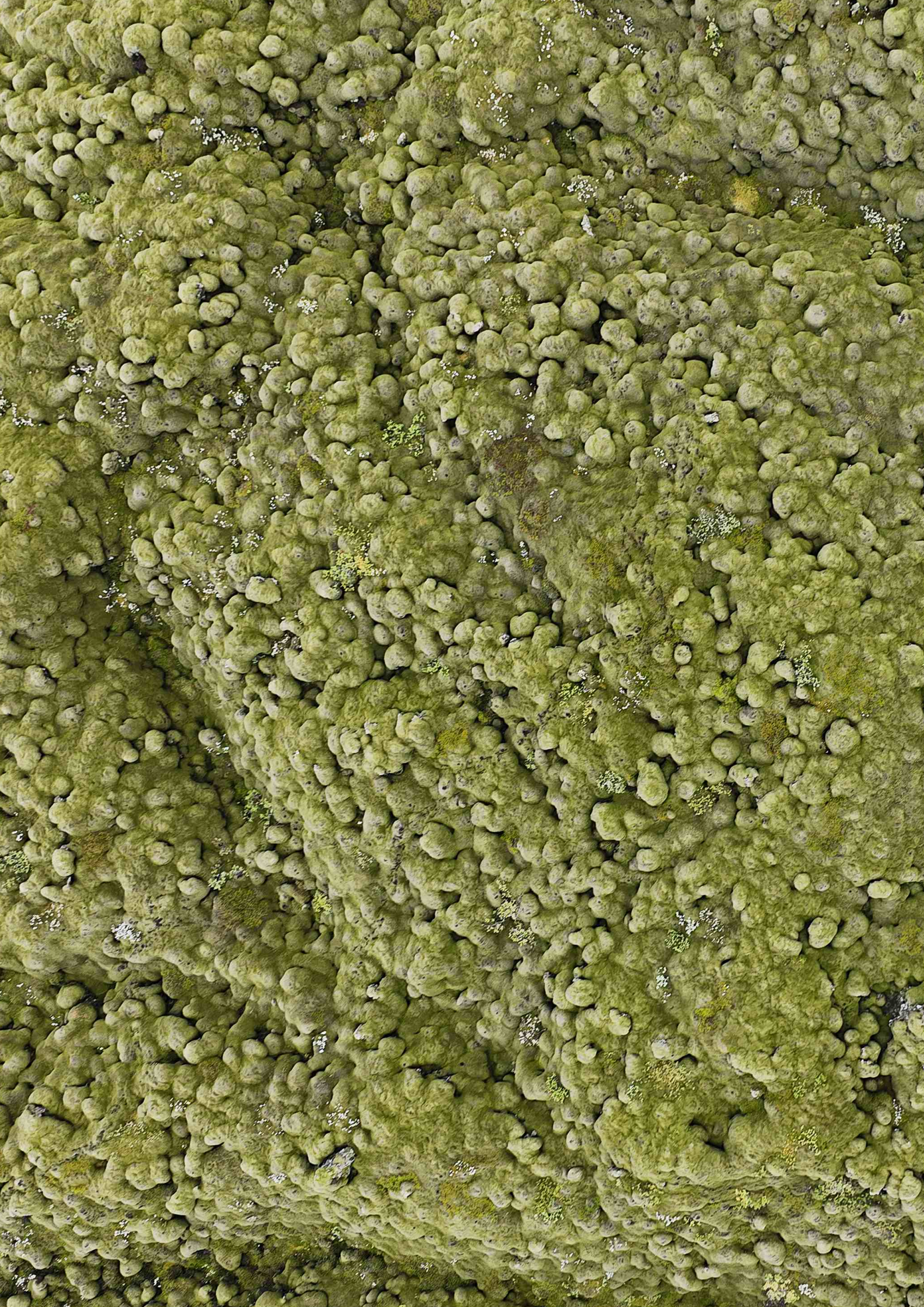
Horft til suðurs yfir Hofsjökul eystri og Jökulgilstinda. Ljósmynd: SG 16. ágúst 2006.

Það má segja hvað varðar jöklarannsóknir að árið á Náttúrustofu Suðausturlands var helgað ritun greina. En á meðal annarra verkefna árið 2025, á vettvangi jökla og jökulsanda var för á Breiðamerkurjökul með frönskum heimildabáttargerðarmönnum í haust. Annar bandarískur hópur frá National Geographic sem vann að heimildarmynd um bók Andra Snæs Magnasonar „Um tímann og vatnið“, fékk sérfræðing Náttúrustofu til ráðgjafar og fylgdar til þess að fræðast um Breiðamerkurjökul, og skoða gróðurleifar sem hafa fundist og aldursgreiningar á þeim.



Starfsmenn Náttúrustofu Suðausturlands, Lilja og Hólmfríður, skoða vegsummerki framan við sporð Breiðamerkurjökuls, en þar fundust gróðurleifar í setlagi sem kom í ljós undan jöklinum sumarið 2025. Ljós.: SG 11. nóvember 2025.





LÍFRÍKI

Rannsóknir á lífríki vega þungt í starfsemi á Náttúrustofu Suðausturlands. Náttúran á okkar svæði er fjölbreytt með allskonar vistlendi frá fjörum til fjalla. Stofan hefur lagt mikla áherslu á að skoða tegundir sem finnast einkum á Suðausturlandi s.s. skúm og helsingja. Þessar tegundir eru áhugaverð rannsóknarefni af gagnstæðum ástæðum. Helsingjastofninn hefur vaxið ört á starfsvæði stofunnar síðasta áratuginn en skúm hefur hríðfækkað. Fyrir vikið var skúmur skráður í bráða hættu (CR) á valista Náttúrufræðistofnunar árið 2018 og byggir það meðal annars á mælingum náttúrustofunnar. Eftir því sem verkefnum fjölga eykst fjölbreytileiki þeirra og sinnir stofan í dag rannsóknum t.a.m. á gróðri, pöddum, fuglum, selum, örverusamfélögum, í leirum og í jarðvegi. Góð þekking á lífríki svæðisins er grundvöllur þess að greina breytingar, ekki síst eftir því sem álag á náttúruna eykst, t.d. vegna ágangs mannfólks, sjúkdóma, ágengra tegunda og loftslagsbreytinga. Áhrifin eru þó ekki alltaf vel þekkt og geta mismunandi lífverur brugðist við á ólíkan máta, því er áriðandi að fylgjast vel með framgangi náttúrunnar og reyna eftir fremsta megni að svara þeim rannsóknarspurningum sem kunna að koma upp.

Helsingjavarp í Skúmey

Frá 2017 hefur verið farið árlega út í Skúmey í Jökulsárlóni í þeim tilgangi að telja helsingjahreiður og leita að merktum fuglum. Í ár var farið 21. maí og fundust 1770 hreiður, sem er svipað og síðustu tvö ár. Brynjúlfur Brynjólfsson og Kristján Reynir Ívarsson komu með í eyjuna, fyrir hönd Fuglaathugunarstöðvar Suðausturlands, til að lesa af merktum helsingjum. Sem fyrr nutum við aðstoðar starfsfólks Vatnajökulsþjóðgarðs auk þess sem Hugrún Harpa Reynisdóttir hjá Þekkingarsetri Nýheima aðstoðaði við úttektina, við þökkum þeim kærlega fyrir.



Hópurinn sem fór í Skúmey til að taka út helsingjavarpíð þann 21. maí. Frá vinstri: María Rúnarsdóttir, Kristján Reynir Ívarsson, Brynjúlfur Brynjólfsson, Róbert Ívar Arnarson, Hanna Valdís Jóhannsdóttir, Hugrún Harpa Reynisdóttir, Hólmfríður Jakobsdóttir, Charli Brzeski, Kristján Bjarki Héðinsson og Lilja Jóhannsdóttir. Ljós.: LJ 21. maí 2025.

Helsingjamerkingar

Náttúrustofan tók þátt í helsingjamerkingum í níunda sinn en verkefnisstjóri er Arnór Þórir Sigfússon dýravistfræðingur hjá Verkís. Dagana 7.-9. júlí fóru fram helsingjamerkingar á Breiðamerkursandi, við Smyrlabjargará, við Djúpa og í Skógey, í Sveitarfélaginu Hornafirði. Þann 11. júlí voru helsingjar merktir í Skaftárhreppi, við Brytalæki á Fjallabaksleið syðri. Tæplega 900 helsingjar náðust, þar af fengu um 650 fuglar ný merki en um 230 höfðu verið merktir áður. Fjórir fuglar fengu staðsetningartæki, tveir í Sveitarfélaginu Hornafirði og tveir í Skaftárhreppi.



T.v. stálpaður grágæsarungi sem flæktist með helsingjahóp við Djúpa. T.h. Arnór Þórir Sigfússon og sendagassinn Arnór. Ljós.: HJ og LJ, 9. júlí 2025.

Vöktun náttúruverndarsvæða

Náttúrustofa Suðausturlands tekur þátt í verkefninu *Vöktun náttúruverndarsvæða*, en það er samstarfsverkefni milli náttúrustofa og Náttúrufræðistofnunar. Í verkefninu eru ýmsir náttúruverndarsvæðir vaktaðir og fylgst með breytingum á þeim yfir lengri og styttri tíma. Þessir náttúruverndarsvæðir eru vistgerðir, gróður, fuglar, spendýr og jarðminjar sem eru taldir undirstaða fyrir verndargildi svæðanna. Í verkefninu fer einnig fram vöktun á ferðamannastöðum þar sem áhrif ferðamanna á náttúruverndarsvæðina eru kortlögð. Náttúrustofa Suðausturlands sér um skipulagningu, umsjón og framkvæmd á vettvangsvinnu á Suðausturlandi og skilar af sér grunngögnum til Náttúrufræðistofnunar til varðveislu. Náttúrufræðistofnun og Náttúrustofa Suðausturlands koma báðar að úrvinnslu og túlkun gagna. Verkefninu má skipa í fimm verkþætti sem voru framkvæmdir 2025, þessum verkþáttum eru gerð skil hér á eftir.

Skúmatalningar - stofnbreytingar

Skúmi hefur fækkað mikið á undanförunum árum og áratugum. Því var tegundin sett í forgang í vöktun í *Vöktun náttúruverndarsvæða* árið 2022 og var þá vöktun skúms aukin, m.a. með punkttalningum. Talningarnar eru framkvæmdar á svæðinu frá Hnappavöllum í vestri og austur að Fellsá til að fylgjast með stofnbreytingum. Talið var dagana 27.-30. maí 2025 og í heild voru taldir 90 skúmar í 44 punktum, í 17 punktum sáust engir skúmar, mest sáust 11 skúmar í einum punkti.



Skúmur á flugi á Breiðamerkursandi. Ljós.: HJ 27. maí 2025.



Skúmur verndar hreiðrið sitt meðan Hólmfríður metur afkomu hreiðurs. Ljós.: LJ 12. júní 2025.

Vöktun á varpárangri skúms

Vöktun á varpárangri skúms hófst árið 2020 á svæði við Jökulsárlón og í Ingólfshöfða og árið 2022 var bætt við svæði austan Fjallsár. Varpárangur hefur verið lélegur síðustu ár og almennt farið versnandi ár frá ári. Undantekning á þessu var við Jökulsárlón árið 2024, þá var varpárangur betri en árið á undan. Í ár var rúmlega helmingi minna varp við Jökulsárlón en í fyrra en ekkert hreiður misfórst ólíkt fyrri árum. Í ár var í fyrsta sinn sem varpárangur fór batnandi í Ingólfshöfða og hafa ekki fleiri hreiður fundist né fleiri ungar verið merktir af Fuglaathugunarstöð Suðausturlands síðan 2021. Við Fjallsá eru þó ekki sömu sögu að segja en enginn skúmur var þar í varpi í ár.

Mófuglavöktun

Þéttleiki mófugla er vaktaður á fimm sniðum sem talin eru árlega í Sveitarfélaginu Hornafirði. Til mófugla teljast fuglar sem nota sér opið mólendi og mýrlendi til varps. Flestir þeirra eru vaðfuglar en einnig teljast kjói, rjúpa og nokkrar smærri spörfuglategundir til mófugla. Sniðin voru heimsótt dagana 8.-11. júní og voru við Dynjanda í Nesjum, við Einholt á Mýrum, í Skógey í Nesjum, við Flatey á Mýrum og á Steinasandi í Suðursveit. Talning fer fram á þeim tíma þegar virkni fuglanna er mest, þ.e. á milli 6:00 og 10:00 að morgni og 16:00- 20:00 síðdegis.



Heiðagæsaheiður á mófuglasniði í Skógey, Ketilaugarfjall í bakgrunn. Ljós.: LJ 10. júní 2025.

Gróður

Dagana 13. 14. og 29. ágúst voru tekin fimm gróðursnið í fjórum vistgerðum í Skaftárhreppi og Sveitarfélaginu Hornafirði. Eitt snið var í auravist, eitt í fléttuhraunavist, eitt í ljónslappaskriðuvist og tvö í melagambravist. Samkvæmt lýsingu Náttúrufræðistofnunar hafa vistgerðirnar miðlungs til lágt verndargildi. Vistgerðirnar þekja á bilinu 10-62% landsreita. Í hverjum reit voru lögð út 40x10 m snið og sex smáreitir (33x100 cm) sem teknir voru af handahófi innan sniðsins. Öll sniðin höfðu verið tekin út áður, tvö þeirra voru tekin út árið 2001 og þrjú 2012.



Snið í melagambravist við Laka á Síðumannaafrétti. Ljós.: MR, 14. ágúst 2025.

Mat á átroðningi á vinsælum ferðamannastöðum

Vesturbakki Fjallsárlóns

Þann 16. september var unnin forkönnun á vesturbakka Fjallsárlóns en þar er vinsæll ferðamannastaður. Þó svæðið sé utan Vatnajökulspjóðgarðs hafa landverðir sinnt þessu svæði með reglulegu eftirliti og stýringu. Í sumar hófu landeigendur gjaldtöku fyrir bílastæði á svæðinu og í kjölfar þess hefur Vatnajökulspjóðgarður hætt þjónustu sinni við svæðið. Á svæðinu eru fjórir gönguslóðar frá bílastæði út á tanga sem liggur út í lónið. Stígarnir sameinast fljótt í tvo stíga. Það ber á gróðurskemmdum austan bílastæðis og hætta er á að svæðið umhverfis bílastæðið verði fyrir frekari gróðurskemmdum þar sem bílastæði er ekki afmarkað.



Svæðið við vestubakka Fjallsárlóns sem unnin var forkönnun á í sumar, sjá má hentistíga sem liggja frá bílasæðinu og gróðurskemmdir austan þess. Ljós.: HJ 16. September 2025.

Kvíarmýrarkambur

Forkönnun var unnin þann 16. september á Kvíarmýrarkambi en hann er nokkuð vinsæll áningarstaður nærri Þjóðvegi 1. Svæðið var allt myndað með flygildi, bæði bílastæði og stígar þaðan inn með lóninu. Svæðið ber þess merki að það vanti betri stýringu til að koma í veg fyrir óþarfa gróðurskemmdir en þar hefur myndast þétt net stíga sem greinast í sundur og sameinast á víxl sem virðist óþarfi þar sem þeir enda allir á sama stað.



Horft til norðausturs yfir Kvíarmýrarkamb og Kvíárjökul. Ljós.: HJ 16. September 2025.

Múlagljúfur

Múlagljúfur er afar vinsæll ferðamannastaður og hefur verið vaktaður frá árinu 2020. Til að meta áhrif ferðamanna á gróður og stíga eru myndir teknar á föstum myndapunktum og flygildi flogið um svæðið. Vegna mikilla vinsælda og nær engra innviða hefur svæðið vestan Múlagljúfurs látið verulega á sjá síðan vöktun hófst. Úttektin fór fram 16. september, þá var gengið eftir stígnum og teknar nýjar myndir á myndapunktum líkt og fyrri ár. Hnignun svæðisins er veruleg milli ára, stígar breikka, vaðast út og grjót stendur upp úr, þrátt fyrir tilraunir landvarða til stýringar með steinaröðum (perli). Árið 2025 var slóði inn að gílinu bættur og nýtt bílastæði útbúið af landeigendum þar sem eldra bílastæði annaði ekki lengur bílafjölda, gjaldskylda er hafin á bílastæðinu og öll umsjón svæðisins er nú á ábyrgð landeigenda.



Einn af vöktunarpunktum á göngustígunum í Múlagljúfri. Glögglega sést hve mikið svæðið hefur látið á sjá á síðustu árum. Á myndunum eru Brynjúlfur Brynjólfsson (2020 og 2023), Kristín Hermannsdóttir (2021) og Hólmfríður Jakobsdóttir (2022, 2024 og 2025). Ljós.: LJ.

Fiðrildavöktun

Náttúrustofan var í ár með eina fiðrildagildru í Einarslundi í samstarfi við Fuglaathugunarstöð Suðausturlands. Líkt og áður var gildran sett upp um miðjan apríl og tekin niður í byrjun nóvember. Gildran var tæmd vikulega á því tímabili. Líkt og fram hefur komið í fyrri ársskýrslum eru ljósaperurnar sem þarf í gildrunar hættar í framleiðslu og hefur því gildrunum fækkað síðustu árin. Í ár var fækkað úr tveimur gildrum í Einarslundi í eina gildru.

Bændur græða landið

Bændur græða landið er verkefni sem stýrt er af Landi og skógi. Tilgangur þess er að styrkja bændur til landgræðslu á jörðum sínum, stöðva rof, auka gróðurþekju og gera land nothæft til landbúnaðar eða annarrar nýtingar. Starfið felst í símtölum og/eða heimsóknum til bænda þar sem uppgræðslur eru teknar út, framkvæmdir eru staðfestar og aðstoðað við áætlunargerð fyrir næsta ár. Starfsfólk Náttúrustofunnar á Kirkjubæjarklaustri sá um verkefnið sumarið 2025 líkt og fyrri sumur og sinntu bæjum allt frá Álftaveri í Skaftárhreppi austur í Reyðarfjörð í Fjarðabyggð.

Pöddur og gróður í landbúnaðarlandi

Síðastliðið sumar var framkvæmd rannsókn á áhrifum ólíkrar landnýtingar á pöddu- og gróðursamfélög, með tilliti til tegundasamsetningar og samsetningu virkniþópa. Lagðir voru út reitir á fjórum bæjum í Skaftárhreppi. Á hverjum bæ voru reitir í gömlum túnnum sem enn eru í notkun, plægðu landi og úthaga. Tvennskonar pöddugildrur voru í hverjum reit; ein UV-gildra og tvær fallgildrur. Gildrunar voru tæmdar vikulega frá upphafi sumars fram á haust. Í hverjum reit voru einnig gerðar pinnamælingar á gróðri til að meta gróðursamfélög á svæðinu. Niðurstöður fyrir gróðursamfélögin benda til þess að mestur tegundafjölbreytileiki sé í úthaganum en minnstur í plægðu landi. Gömul tún virðast ekki ná fyrri tegundafjölbreytileika meðan þau eru áborin og slegin. Niðurstöður fyrir pöddusamfélög liggja ekki fyrir.



Pöddugildrur í landýtingar flokkunum þremur, t.v. plægt land, m. gamalt tún í notkun, t.h. úthagi. Ljósmynd: MR 12. júní 2025.

Pödduvöktun

Í ár voru settar út þrjár pöddugildir, sjöunda sumarið í röð. Gildirnar eru svokallaðar mýgildir og voru þær tæmdar reglulega frá vori fram á haustið. Tilgangur verkefnisins er að fylgjast með hryggleysingjum sem eru á ferðinni hverju sinni. Þá er bæði skoðaður fjöldi og einstaklingar í sumum tilfellum stærðarflokkaðir. Þannig má greina toppa í fjölda og bera saman við mismunandi búsvæði og landshluta, en sambærilegum gögnum er safnað í öðrum landshlutum. Mælingarnar geta gefið upplýsingar um náttúrufar og nýst til samanburðar við ýmsar aðrar upplýsingar sem snúa t.d. að fuglum, svo sem varptíma og varpárangur en einnig til að meta breytingar á stofnum algengra smádyra og viðbrögð lífríkis við loftslagsbreytingum.

Kolefnismælingar í Skaftárhreppi

Vorið 2021 markaði upphaf vöktunarverkefnis í Skaftárhreppi við mælingar á flæði koltvísýrings úr þurrlendisjarðvegi. Verkefnið er hluti af mælingum fyrir loftslagsbókhald Íslands sem Land og skógur heldur utan um. Markmið verkefnisins er að mæla flæði koltvísýrings á nokkrum mismunandi vistgerðum þurrlendis og þannig er hægt að áætla heildarlosun eða bindingu með nokkuð góðri vissu. Í Skaftárhreppi eru fjórir reitir, tveir á Síðu og tveir í Meðallandi, í hverjum reit eru 9 mælipunktur sem eru mældir 25 sinnum yfir vaxtartíma gróðurs.

Áhrif vegagerðar á jarðvegsferla mýrlendis

Mýrlendi eru dýrmæt vistlendi sem veita fjölbreytta vistkerfisþjónustu s.s. varðveislu kolefnis, hreinsun vatns, varðveita líffræðilega fjölbreytni og fleira. Það tekur þúsundir ára að mynda heilbriggt mýrlendi en aðeins skamma stund að eyðileggja það. Nýlega var lagður vegur í gegnum Mýrar í Hornafirði. Verkefnið *Vegagerð í mýrlendi og áhrif þess á jarðvegsferla* kannar áhrif nýja vegsins í gegnum mýrlendið á Mýrum. Í sumar var farið í gagnasöfnun þar og skoðuð áhrif vegagerðarinnar á jarðvegsöndun og kolefnishlutfall í sniðum út frá veginum. Niðurstöður benda til raskandi áhrifa vegarins á jarðvegsferla í mýrlendinu. Verkefnið var styrkt af Rannsóknasjóði Vegagerðarinnar.



Gró-Lind

Árið 2025 hóf Náttúrustofan samstarf við Land og skóg um vöktunarverkefnið Gró-Lind sem snýst um að vakta ástand gróðurs- og jarðvegsauðlinda Íslands. Land og skógur stýrir verkefninu en stofan sér um vettvangsvinnu á starfssvæði hennar. Árið 2019 hóf Land og skógur (þá Landgræðslan) vinnu við útlagningu rúmlega 900 gróðurmælingareita um allt land og tók reitaútlagning í verkefninu sex ár. Reitirnir eru svo endurmældir á fimm ára fresti og mun sú vinna að miklu leiti vera framkvæmd af náttúrustofum. Náttúrustofa Suðausturlands er með að jafnaði 12-15 reiti í úttekt árlega. Reitirnir sem teknir voru sumarið 2025 voru dreifðir frá Pétursey í Mýrdal og austur í Papafjörð í Lóni.

Miðjustaur sníðs í einum þessa reita sem teknir voru í ár. Á þeim fimm árum sem staurinn hefur verið í sniðinu hefur hann umvafist sand og gróðri. Ljósmynd: MR 8. júlí 2025.

Selatalningar í Hornafirði

Í janúar 2024 hóf Náttúrustofa Suðausturlands vikulegar talningar með flygildi á selum í Hornafirði og Skarðfirði. Ákveðið var að halda áfram með talningar aðra hverja viku árið 2025. Áður en þessar talningar hófust hafði landselur á svæðinu aðeins verið talinn í stofnstærðarmati sem framkvæmt er síðsumars. Talningar stofunnar hafa leitt í ljós að töluverður fjöldi sela nýta firðina í lok vetrar og á vorin en er fjöldi þeirra fremur lágur yfir sumarið. Verkefnið er unnið í samstarfi við Selasetur Íslands og Hafrannsóknarstofnun.



Landselir á Arfaskeri. Ljósmynd: HJ 13. janúar 2025.

Þróun örverusamfélaga í jökulsöndum Suðausturlands

Jökulsandar á Suðausturlandi eru skýrt dæmi um nýmótað land og því kjörin rannsóknarstofa fyrir framvindu lífs. Þegar keyrt er yfir Skeiðarársand virðist hann auður en ef betur er að gáð má sjá gríðarlegt magn landnema að stíga fyrstu skrefin í átt að heildstæðu vistkerfi. Einn mikilvægasti hópur þessara landnema eru örverur. Það mætti kalla örverur drifkraft alls lífs á jörðinni en vegna heilbrigðrar virkni þeirra njótum við vistkerfisþjónustu eins og nýmyndun jarðvegs, nám nauðsynlegra næringarefna, hreinsun mengunar og úrgangs úr umhverfinu o.s.frv. Jökulsandar á Íslandi einkennast af næringarsnauðu umhverfi, því er myndun og þróun örverusamfélaga mikilvæg þar. Niturnám örvera er án efa lykilþáttur í landnámi lífs á næringarsnauðu umhverfi. Í verkefninu *Niturnemar í jökulsöndum*, sem unnið er í samstarfi við Susanne Möckel við Landbúnaðarháskóla Íslands, er framvindu niturnema skoðuð á Skeiðarársandi og Breiðamerkursandi. Jarðvegssýni voru tekin í tímaröð frá Skeiðarárjökli og Breiðamerkurjökli til þess að fá innlit í þau ferli sem móta þessi samfélög, hvernig þau þróast yfir tíma og hvaða áhrif þau hafa á uppsöfnun niturs í umhverfi sínu. Verkefnið hlaut styrk frá Orkurannsóknasjóði Landsvirkjunar, Kvískerjasjóði og Atvinnu- og rannsóknarsjóði Hornafjarðar.

Örverusamfélög landbúnaðarlands og áhrif landnýtingar á virkni þeirra

Jarðvegur er grunnstoð í landbúnaði. Jarðvegsgerð og ferlar ákvarða oft hvernig landbúnaður er heppilegur á hverjum stað með sjálfbærni að leiðarljósi. Jarðvegsferlar í landbúnaðarlandi stýrast af mannlegum og náttúrulegum þáttum s.s. landnýtingu, landmótun, veðurfari og lífríki. Helsti drifkraftur jákvæðra jarðvegseiginleika eru heilbrigð örverusamfélög og veita þau ýmsar vistkerfapjónustur t.d. varnir gegn sjúkdómum, betri vatnsbúskap o.fl. Röskuð örverusamfélög geta aftur á móti ýtt undir smit, dregið úr nýtingu áburðar og þar með aukið áburðarþörf, raskað vatnsbúskap o.s.frv. Það má því leiða líkur að því að rask og aðrir streituvaldar hafi neikvæð áhrif á sjálfbærni í landbúnaði, bæði varðandi arðsemi og umhverfisáhrif. Í sumar var farið af stað með verkefni sem skoðar erfðamengi örverusamfélaga í landbúnaðarlandi í Skaftárhreppi. Þetta verkefni tengist stærra verkefni þar sem örverusamfélög í landbúnaðarlandi eru skoðuð og áhrif landnýtingar á erfðamengi þeirra á Vestur- og Norðurlandi. Þetta verkefni er styrkt af AgroGen (Erfðanefnd landbúnaðarins).

Smádýralíf í leirum Skarðsfjarðar

Leirur eru mikilvæg fæðusvæði fugla og fiska og gætu breytingar á þeim haft víðtækar afleiðingar. Því er nauðsynlegt að afla upplýsinga um ástand leira svo hægt sé að greina hættur sem að þeim steðja og bregðast við. Í Skarðsfirði er að finna allstórar lífauðugar sandmaðks-, kræklinga- og skeraleirur. Við Skarðsfjörð er land að rísa í takt við bráðnun Vatnajökuls og aurburður jökuláa til fjarðarins hefur breyst. Áhrif þessara breytinga á leirur eru óljós, enda eru leirur sjaldan að finna í slíku návígi við jökla líkt og í Skarðsfirði. Kornastærð sets, sjávarföll og selta hafa rík áhrif á samsetningu lífríkis í leirum og þar með líffræðilega fjölbreytni þeirra. Loftslagsbreytingar sem hafa áhrif á rennsli jökulvatna, landris, seltu eða sjávarföll geta því hugsanlega haft áhrif á lífríki leiranna. Í ár var smádýralíf í leirum Skarðsfjarðar kannað í átta rannsóknarreitum í Flóa og Sílavík. Rannsókninni er ætlað að meta hvort breytingar hafi orðið á lífríki leiranna síðan 1979 en þá var smádýralíf rannsakað í Sílavík, Flóa, við Dynjanda og við Klif. Frumniðurstöður benda til þess að breytingar hafi orðið í Sílavík og Flóa milli úttekta en bæði svæðin hafa orðið fyrir raski síðan 1979, því er erfitt að rekja orsök þessara breytinga og hvort loftslagsbreytingar eigi í hlut. Því er mikilvægt að rannsaka frekar lífríki leira í Skarðsfirði með úttekt á leirunum við Dynjanda og Klif. Rannsókn á smádýralífi í Sílavík og Flóa í Skarðsfirði var styrkt af Orkurannsóknarsjóði Landsvirkjunar og Rannsóknasjóði Vegagerðarinnar.



Horft yfir rannsóknarsvæði í Flóa. Ljósma.: HJ 21. október 2025.

STIKLUR ÚR STARFI

Gróðurleifar

Í byrjun árs 2025 voru gróðurleifar sendar til Flórída í Bandaríkjunum til aldurgreiningar. Stofan hefur fyrr sent gróðursýni til aldursgreiningar en sýnin sem nú voru send hafa fundist á Breiðamerkursandi eftir 2017. Í haust fóru starfsmenn stofunnar inn að Breiðamerkurjökli að sækja gróðurleifar sem fundust í jarðvegslagi sem er nýkomið undan jöklinum. Vonast er til að gróðurleifarnar skýri betur aðstæður á svæðinu árpúsundin fyrir landnám.

Skúmagirðing í Ingólfshöfða

Sumarið 2024 gerði stofan tilraun með notkun rafmagnsgirðingar til að draga úr afráni hjá skúmum í Ingólfshöfða. Tilraunin gekk vel líkt og sagt var frá í síðustu ársskýrslu. Girðingin var sett upp aftur á sama stað þann 15. maí í ár, sem var rúmri viku fyrr en í fyrra. Varpið hjá skúmnum í Ingólfshöfða gekk þó mun betur í ár heldur en undanfarin ár og afrán ekki eins áberandi. Raunin varð því sú að girðingin hafði ekki jafn afgerandi áhrif og í fyrra þegar varp innan girðingar gekk talsvert betur en utan. Ferðapjónustuaðilar Öreafaferða sem fara daglega í Ingólfshöfða tóku að sér eftirlit með girðingunni fyrir okkur og þökkum við kærlega fyrir það.



Snævarr og Hólmfríður, starfsmenn stofunnar að skrá og safna gróðurleifum á Breiðamerkursandi. Ljós.: LJ 11. nóvember 2025.

Skólastarf - Framhaldsskólinn í Austur-Skaftafellssýslu

Starfsmenn stofunnar hafa frá árinu 2014 farið með í vettvangsferðir með tveimur skólahópum FAS. Annars vegar í árlega vettvangsferð á Skeiðarársand þar sem nemendur framkvæma mælingar á gróðri undir handleiðslu sérfræðinga stofunnar. Hins vegar fer nemendahópur í árlega jöklaferð, yfirleitt í október. Í mörg ár, eftir að Náttúrustofan tók til starfa, snérist ferðirnar um að sinna sporðamælingu á Heinabergsjökli, sem FAS hafði annast um langan tíma. Síðar var Fláajökli bætt við en mælingar þar stóðu yfir aðeins örfá ár eða þangað til að lón tóku að hindra aðgengi að jökulsporðunum. Á síðustu árum hefur verið gengið yfir aura Heinabergsjökuls og starfsmaður fræðir nemendur um jarðmenjar og jökla í stað eiginlegra mælinga. Enda er nú allur framhluti Heinabergsjökuls nú brotinn upp í risavaxna jakaborgir.

Afmæli Fuglaathugunarstöðvarinnar

Fuglaathugunarstöð Suðausturlands var stofnuð þann 14. mars 2005 og átti hún því 20. ára afmæli á árinu. Í tilefni þess var gefið út afmælisrit og skrifuðu starfsmenn stofunnar tvær greinar í ritið, *Samstarf Náttúrustofu Suðausturlands og Fuglaathugunarstöðvar Suðurlands og Frá blómaskeiði til válista: saga skúmsathugana á Suðausturlandi*. Náttúrustofan hefur átt farsælt og árangursríkt samstarf með Fuglaathugunarstöð Suðausturlands. Óskum við þeim til hamingju með tuttugu árin og hlökkum til frekara samstarfs á komandi árum.

Umsagnir

Reglulega er óskað eftir eða unnið að umsögnum að eigin frumkvæði hjá Náttúrustofu Suðausturlands varðandi ýmis konar framkvæmdir. Gerð vandaðra umsagna í skipulagsferli er mikilvægt og brýnt er að nýta fagþekkingu starfsfólks stofunnar, því hafa umsagnir fengið sitt rými í starfseminni.

Þjónustuverkefni

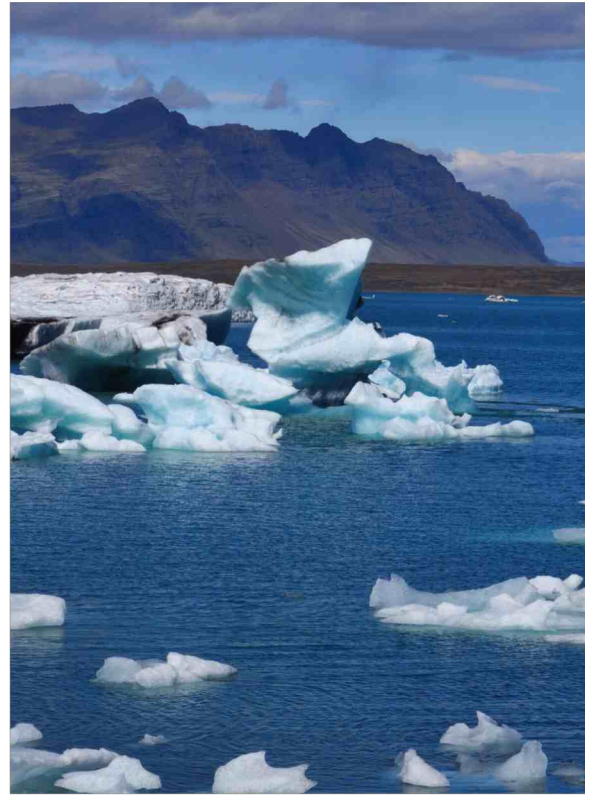
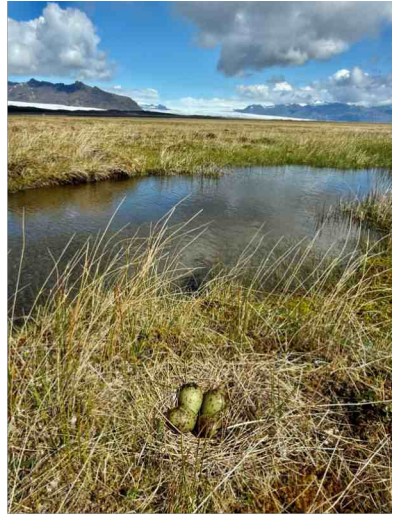
Náttúrustofan sinnir ýmsum þjónustuverkefnum á starfssvæði sínu. Í ár vann stofan í samstarfi við Nýheima þekkingarsetur mat á áhrifum siglinga á Jökulsárlóni vegna forathugunar fyrir útboð siglinga á lóninu. Stofan vann einnig úttekt á jarðminjum við jaðar Hoffellslóns vegna fyrirhugaðar framkvæmdar og í haust vann stofan mat á vatnshloti vegna efnistöku við Kolgrímu fyrir Vegagerðina.



Gróðurreitur í hlíðum Skálabjarga sem metin var í leiðangri í Esjufjöll. Horft yfir Fossadalslón sem tæmdu sig 10 dögum áður. Vesturbjörg í bakgrunn. Ljós.: MR 30. júlí 2025.

Esjufjallaleiðangur

Dagana 27.-30. júlí 2025 var farinn leiðangur í Skálabjörg í Esjufjöllum. Sambærilegir leiðangrar hafa verið farnir í jökulskerin í Breiðamerkurjökli í meira en sex áratugi. Eyþór Einarsson grasfræðingur og Hálfán Björnsson frá Kvískerjum fóru í fyrsta leiðangurinn árið 1961 til að rannsaka landnám plantna í skerjum sem hafa staðið upp úr jöklinum mislengi. Bjarni Diðrik Sigurðsson og Starri Heiðmarsson stýra verkefni þar sem gróðurreitir, sem voru lagðir út árið 2006, eru endurmældir, en það er gert á u.þ.b. fimm ára fresti. Í ár slóst starfsmaður náttúrustofunnar með í för og sinnti gróðurgreiningum og þekjumælingum. Ferðin var einnig nýtt til að safna sýnum fyrir rannsókn náttúrustofunnar á erfðamengi hvítmöðru. Með greiningu erfðamengis má kanna skyldleika á milli einstaklinga í Skálabjörgum, Fellsfjalli og skerjum sem komu undan jökli á 20. öld og skoða hvernig genaflæði er á milli svæða. Ferðin var fræðandi og ævintýrleg, sérfræðingahópurinn fjölbreyttur og verkefni einnig. Sagt var frá leiðangrinum í dagblaðinu *Heimildin* í grein með fyrirsögninni “*Hver vill búa í hrikalegu jökulskerri?*” eftir Esther Jónsdóttur.

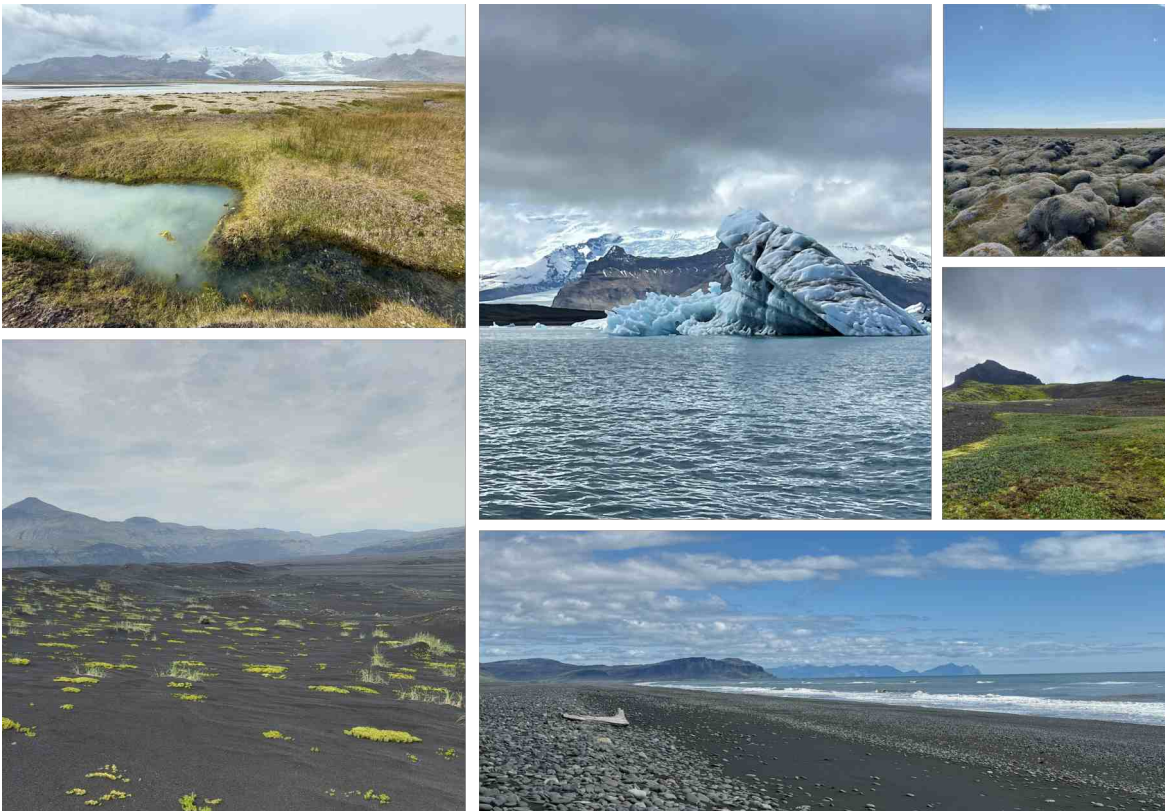


FJÁRHAGUR

Bókhaldsþjónusta Hornafjarðar og Deloitte önnuðust bókhalds- og launavinnslu auk endurskoðunar, reikningsskila og skattskila fyrir Náttúrustofu Suðausturlands árið 2025. Samkvæmt ársreikningi Náttúrustofunnar fyrir rekstrarárið 2025 námu heildarrekstrartekjur um 76,9 milljónum króna og jókst um 14,4 milljónir frá 2024. Afkoma af rekstri var neikvæð um 3,8 milljónir króna. Samkvæmt efnahagsreikningi námu eignir Náttúrustofunnar 43 milljónum króna og bókfært eigið fé í árslok var 37,5 milljón króna. Nánari upplýsingar um fjárhag stofunnar má finna í ársreikningi hennar.

Styrkir og samstarfssamningar

Árið 2025 var gjöfult ár og hlaut starfsfólk stofunnar samtals 8 styrki upp á tæpar 10 milljónir. Náttúrustofan hlaut styrki frá Atvinnu- og rannsóknarsjóði Sveitarfélagsins Hornafjarðar til kortlagningar jarðmyndanna við Höfn í Hornafirði og rannsóknar á niturnámi og uppsöfnun þess í kolefnissnauðum jarðvegi. Niturnámsverkefnið hlaut einnig styrk frá Orkurannsóknasjóði Landsvirkjunar sem og annað verkefni sem skoðar smádyralíf í Skarðsfirði. Það verkefni fékk einnig styrk frá Rannsóknasjóði Vegagerðarinnar og annað verkefni hlaut einnig styrk um áhrif vega á votlendi. Kvískerjasjóður styrkti einnig verkefnið um niturnám og uppsöfnun þess í kolefnissnauðum jarðvegi. Erfðanefnd landbúnaðarins (Agrogen) styrkti verkefni um örverusamfélög í jarðvegi ræktarlands. Samstarf var við Náttúrufræðistofnun vegna Vöktunar náttúru-verndarsvæða og helsingjavöktunar. Samstarf var við Land og skóga vegna verkefnanna Bændur græða landið, kolefnismælinga í Skaftárhreppi og GróLind. Einnig var samstarf við Veðurstofu Íslands og Jarðvísindastofnun Háskóla Íslands um verkefnið Hörfandi jöklar.



ERINDI OG KYNNINGAR

30. janúar— Lilja Jóhannesdóttir hélt erindi um verkefni stofunnar fyrir starfsfólk stofnanna sem starfa í Nýheimum.

12. febrúar — Sim – Residency. Snævarr hélt erindi um jökla, með áherslu á Breiðamerkurjökul fyrir listamenn á vegum SÍM (Samband Íslenskra Myndlistarmanna).

14. febrúar— Snævarr Guðmundsson hélt erindi fyrir jöklaleiðsögumenn um Breiðarmerkurjökul. Haldið á Hafinu að kvöldi til. Um hundrað manns, mest allt leiðsögumenn hlýddu á.

17. mars— Hólmfríður Jakobsdóttir, Róbert Ívar Arnarsson og Snævarr Guðmundsson, starfsfólk Náttúrustofu Suðausturlands. Kynningar á verkefnum á vegum náttúrustofunnar: *Hornfirski Bjallan. Mælingar á kolefnisforða ræktarlands á Íslandi. Stiklur af Breiðamerkursandi*. Erindi flutt á ársfundi Náttúrustofu Suðausturlands, Kirkjubæjarstofu, Kirkjubæjarklaustri.

2. maí — Róbert Ívar Arnarsson kynnti veggspjald um áhrif ræktunar á virknisflokka örverusamfélaga á ráðstefnunni European Geosciences Union í Vín.

8. maí — Hólmfríður Jakobsdóttir hélt erindi um starfsemi stofunnar fyrir GRÓ-LRT. Haldið á Nýtorgi í Nýheimum. Haldið fyrir 22 manns.

5. júní - María Rúnarsdóttir kynnti náttúrustofuna og störf hennar fyrir úttekaraðilum jarðvanga.

10. október— Hólmfríður Jakobsdóttir og Róbert Ívar Arnarsson kynntu plaggöt *Þekkir þú tröllasmiðinn?* og *The impact of roads on peatland carbon dynamics* á Líffræðiráðstefnunni 2025.

31. október — Lilja Jóhannesdóttir. *Hvernig nota fuglar Íslands votlendi, hvað eru ábyrgðartegundir og hvaða hættum standa þær frammi fyrir?* Erindi á málþingi Fuglaverndar um votlendi.

13. nóvember - María Rúnarsdóttir hélt kynningu á verkefnum náttúrustofunnar og ræddi möguleika á tengingu við skólastarf í Skaftárhreppi, fyrir kennara á svæðinu og Hollenska gesti í námsferð.

ÚTGÁFA, GREINARGERÐIR OG RITRÝNDAR GREINAR

Hólmfríður Jakobsdóttir og Lilja Jóhannesdóttir 2024. *Vöktun náttúruverndarsvæða 2025 – Samantekt Náttúrustofu Suðausturlands*. Náttúrustofa Suðausturlands, Höfn í Hornafirði, desember 2024.

Andri Gunnarsson, Hrafnhildur Hannesdóttir, Finnur Pálsson, Tómas Jóhannesson, Eyjólfur Magnússon, Þorsteinn Þorsteinsson, Bergur Einarsson, Guðfinna Aðalgeirsdóttir, Joaquin M.C. Belart, Oddur Sigurðsson, Snævarr Guðmundsson og Helgi Björnsson, 2025. Íslenskir jöklar. *Náttúrufræðingurinn* 95 (1.-4), bls 4-48.

Xoaquín Moreira, Luis Abdala-Roberts, Carla Vázquez-González, María Rúnarsdóttir, Kaori Shiojiri, Beatriz Lago-Núñez, Asier R. Larrinaga, Felisa Covelo, Irene Virseda, Paula Domínguez-Lapido, Madeleine Kark, Ayco J. M. Tack, and Richard Karban. 2025. Serpentine Soils Shape Plant Traits and Herbivory. *Bull Ecol Soc Am* 0(0):e70051. <https://doi.org/10.1002/bes2.70051>

Snævarr Guðmundsson, Eyjólfur Magnússon, Joaquín M. C. Belart, Hrafnhildur Hannesdóttir and Guðfinna Aðalgeirsdóttir 2025. The fate of two Icelandic glaciers in warming climate: Hofsjökull eystri and Okjökull. *Annals of Glaciology*. doi: 10.1017/aog.2025.10026.

Snævarr Guðmundsson 2025. *Myrkvar valinna myrkvatvístirna og þvergöngur fjarreikistjarna – Yfirlit 2022-2024*. 8. Samantekt. Náttúrumyndir ehf. Höfn í Hornafirði. 90 bls.

Xoaquín Moreira, Luis Abdala-Roberts, Carla Vázquez-González, María Rúnarsdóttir, Kaori Shiojiri, Beatriz Lago-Núñez, Asier R. Larrinaga, Felisa Covelo, Irene Virseda, Paula Domínguez-Lapido, Madeleine Kark, Ayco J. M. Tack, and Richard Karban. 2025. The Impact of Serpentine Soils on Plant Traits and Plant–Herbivore Interactions. *Ecology* 106(7):e70171. <https://doi.org/10.1002/ecy.70171>

Wells, G. H., Sæmundsson, Þ., Pálsson, F., Aðalgeirsdóttir, G., Magnússon, E., Hermanns, R. L., and Guðmundsson, S 2025. Proglacial lake development and outburst flood hazard at Fjallsjökull glacier, southeast Iceland. *Nat. Hazards Earth Syst. Sci.*, 25, 1913–1936. doi:10.5194/nhess-25-1913-2025

Sigrún Inga Sigurgeirsdóttir, Snævarr Guðmundsson, Hólmfríður Jakobsdóttir, María Rúnarsdóttir, Róbert Ívar Arnarsson og Lilja Jóhannesdóttir, 2025. *Mat á áhrifum siglinga á Jökulsárlóni vegna forathugunar fyrir útboð*. Unnið af Nýheimum þekkingarsetri og Náttúrustofu Suðausturlands fyrir Náttúruverndarstofnun.

Lilja Jóhannesdóttir 2025. Samstarf Náttúrustofu Suðausturlands og Fuglaathugunarstöðvar Suðurlands. *20 ára afmælisrit Fuglaathugunarstöðvar Suðausturlands*. Eyjólfur Guðmundsson (ritstj.). Höfn í Hornafirði.

Hólmfríður Jakobsdóttir og Lilja Jóhannesdóttir 2025. Frá blómaskeiði til válista: Saga skúmsathuguna á Suðausturlandi. *20 ára afmælisrit Fuglaathugunarstöðvar Suðausturlands*. Eyjólfur Guðmundsson (ritstj.). Höfn í Hornafirði.

Hólmfríður Jakobsdóttir, Lilja Jóhannesdóttir, Sigurjón Andrússon og Snævarr Guðmundsson 2025. *Ársskýrsla 2024*. Náttúrustofa Suðausturlands, Höfn í Hornafirði, mars 2025.



NÁTTÚRUSTOFA
SUÐAUSTURLANDS

Skrifstofa

Litlubrú 2
780 Höfn í Hornafirði
Sími: 470 8060 / 470 8061
Heimasíða: www.nattsa.is
Netfang: info@nattsa.is