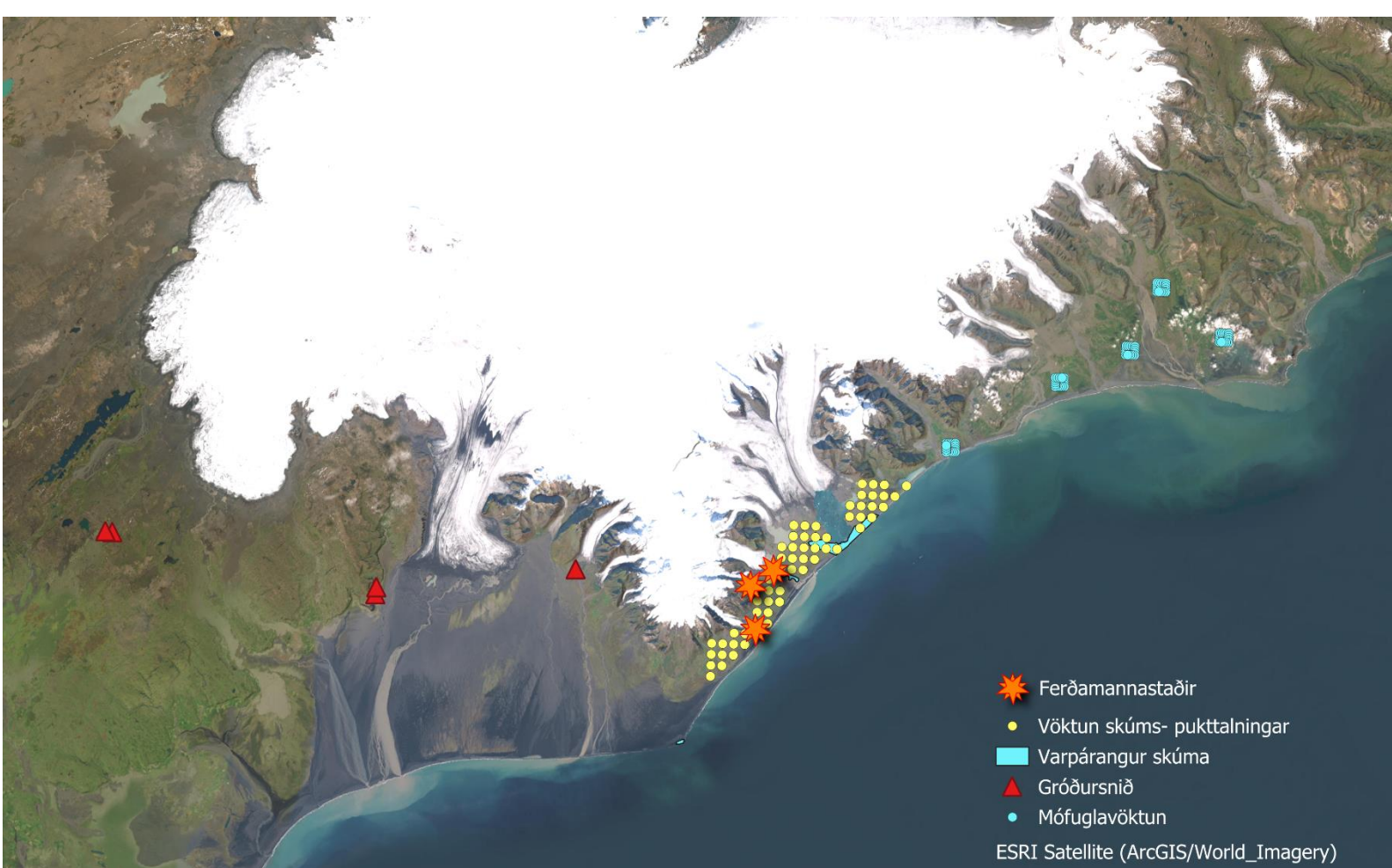


# Vöktun náttúruverndarsvæða 2025

Samantekt Náttúrustofu Suðausturlands



Hólmfríður Jakobsdóttir og Lilja Jóhannesdóttir

Desember 2025

# Efnisyfirlit

Inngangur .....	3
Mófuglavöktun.....	4
Skúmstalningar.....	5
Varpárangur skúms .....	6
Gróður .....	8
Vöktun ferðamannasvæða .....	10
Múlagljúfur.....	10
Kvíármýrarkambur.....	12
Vesturbakki Fjallsárlóns.....	13

*Mynd á forsíðu sýnir staðsetningu verkefna sem fjallað er um í þessu minnisblaði*

## Inngangur

Náttúrustofa Suðausturlands (héðan í frá NattSA) kemur að verkefninu *Vöktun náttúruverndarsvæða*, ásamt öðrum náttúrustofum landsins og Náttúrufræðistofnun (héðan í frá NÁTT) sem hefur umsjón með verkefninu. NattSA fer með skipulagningu, umsjón og framkvæmd verkefna á Suðausturlandi og skilar grunngögnum til NÁTT til varðveislu. NÁTT og NattSA koma báðar að úrvinnslu og túlkun ganga. Rammasamningur var gerður 20.10.2020 um verkefnið en samstarfssamningur um vöktun árána 2023-2025 var gerður í lok maí 2023.

Á Suðausturlandi árið 2025 var farið í mófuglavöktun á fimm svæðum, punkttalningar á skúmi á Breiðamerkursandi, varpárangur skúms metin við Jökulsárlón, Fjallsá og í Ingólfshöfða, gróðursnið voru tekin á fimm svæðum í Skaftárhreppi og Sveitarfélaginu Hornafirði, álag vegna ferðamanna metið í Múlagljúfri, við Kvíarmýrarkamb og vestan Fjallsárlóns. Unnið var eftir aðferðarlýsingum og eyðublöðum frá NÁTT. Farið var í vettvangsferðir þar sem gögnum var safnað. Hér verður stuttlega greint frá vöktun ársins 2025 og samantekt um það sem gert var í hverju verkefni fyrir sig. Lýst verður frá aðferðum, hvaða gögnum var safnað og hver árangur verkefnisins var.



Mynd 1 - glaðbeittur hópur á leið í vöktun varpárangurs skúms í Ingólfshöfða þann sjötta júní 2025. Frá vinstri; Brynjúlfur Brynjólfsson Fuglaathugunarstöð Suðausturlands, Sigurður Óskar Jónsson starfsmaður Náttúruverndarstofnunar og sjálfboðaliði, óþekktur ferðamaður aftast, María Rúnarsdóttir, Hólmfriður Jakobsdóttir og fremst, Lilja Jóhannesdóttir.

## Mófuglavöktun

Mófuglar voru vaktaðir á fimm svæðum í Sveitarfélaginu Hornafirði.

- Staður – tekin voru fimm snið, með 16 punktum hvert, í Sveitarfélaginu Hornafirði. Svæðin voru við Dynjanda í Nesjum, við Einholt á Mýrum, Skógey í Nesjum, Flatey á Mýrum og á Steinasandi í Suðursveit.
- Tilgangur vöktunar – kortleggja þéttleika mófugla.
- Aðferð – gerðar voru þéttleikamælingar án „Distance“ (sjá eyðublað fyrir aðferð 4b í mófuglum). Gengin voru fimm snið dagana 7.-10. júní 2025. Talning fór fram þegar virkni fuglanna er mest, þ.e. milli 6:00 og 10:00 annars vegar og 16:00-20:00 hins vegar. Í hverjum punkti voru allir fuglar sem heyrðist í eða sáu til í innan 200 m fjarlægðar taldir, fjarlægð var skráð og hvort fugl væri varplegur. Einnig var vistgerð og veðurfar skráð. Gætt var að því að úrkoma væri lítil og vindur minni en 8 m/s svo veður hefði ekki áhrif á niðurstöður talningar.
- Gögn – gögn fimm sniða slegin inn í gagnagrunn NÁTT.
- Árangur – þéttleikamælingar mófugla fengust af fimm sniðum úr Sveitarfélaginu Hornafirði.

Þennan verkhluta unnu Lilja Jóhannesdóttir og Brynjúlfur Brynjólfsson.



*Mynd 2 – Fagur snemmmorgun við Einholt á Mýrum þar sem eitt mófuglasniðanna er staðsett. Mynd tekin kl. 06:24 þann 7. júní - Lilja Jóhannesdóttir.*

## Skúmatalningar

Skúmi hefur verið að fækka á undanförunum árum og áratugum og var því tegundin sett í forgang í vöktun í þessu verkefni. Framkvæmdar voru punkttalningar á skúmi á svæðinu frá Hnappavöllum í vestri og austur að Fellsá til að fylgjast með stofnbreytingum.

- Staður – talningar voru framkvæmdar frá Hnappavöllum í vestri og austur að Fellsá (mynd 3). Ákveðið var að notast við sömu punkta og skúmar voru taldir á árið 2016 í mati á umhverfisáhrifum vegna lagningu raflínu til að hægt væri að bera niðurstöður saman.
- Tilgangur vöktunar – fylgjast með stofnbreytingum á skúmi.
- Aðferð – notast var við punktamælingar með „Distance“ (eyðublað fyrir aðferð 4c í mófuglum). Í punkti voru allir skúmar sem sáust taldir og fjarlægð í þá metinn með fjarlægðarmæli. Talið var dagana 27.-30. maí 2025 .
- Gögn – gögn frá punktmælingum hafa verið slegin inn í gagnagrunn NÁTT.
- Árangur – alls voru 90 skúmar í 44 punktum, 22 punktar voru með engum skúm, mest sáust 11 skúmar í einum punkti. Árið 2024 var ákveðið í samráði við NÁTT að sleppa þeim punktum þar sem engir skúmar höfðu verið á frá upphafi talninga (einnig árið 2016 þegar fyrst var talið) og var því 14 punktum sleppt líkt og í fyrra (punktar nr. 1, 11, 12, 23, 26, 30, 36, 37, 40, 46-49 og 57).

Þennan verkhluta unnu Lilja Jóhannesdóttir og Hólmsfríður Jakobsdóttir.



Mynd 3 - Staðsetning punktanna 44 í Sveitarfélaginu Hornafirði sem skúmar voru taldir á dagana 27.-30. maí til að vakta stofnbreytingar. Punktum með X yfir var sleppt í ár.

## Varpárangur skúms

Nýliðun er mikilvægur þáttur af viðhaldi stofna og því áriðandi að vakta varpárangur skúms en tegundin hefur staðið höllum fæti undanfarin ár. Vöktun á varpárangri skúms fyrir þetta verkefni hófst árið 2020 á svæðinu við Jökulsárlón og í Ingólfshöfða. Árið 2022 var bætt við svæði austan Fjallsár. Alls var því varpárangur skúms vaktaður á þremur svæðum (mynd 5).

- Staður – varpárangur var vaktaður á svæði sem er í u.þ.b. 5 km „rúdius“ frá Jökulsárlóni (í austur- og vesturátt eftir þjóðvegi 1), á svæði austan Fjallsár sem er sunnan þjóðvegur og í Ingólfshöfða.
- Aðferð – á svæðinu austan við Jökulsárlón er ekið eftir þjóðvegi 1 og bifreið stöðvuð reglulega við útskot eða á afleggjurum (þar sem öruggt er að stöðva) og athugandi staðsetur sig á heppilegum stað til að skima yfir svæðið með sjónauka eða fjarsjá. Leitað er skúma og ef til þeirra sést er labbað að svæðinu og leitað að hreiðrum. Vestan Jökulsárlóns er annars vegar gengið um svæðið neðan þjóðvegur og leitað hreiðra en ofan þjóðvegur er keyrt eftir gömlu veglínunni og horft eftir skúmum. Í Ingólfshöfða og við Fjallsá er gengið um svæðið og horft eftir skúmum og leitað að hreiðrum. Lagt er upp úr að leita af sér allan grun en skúmshreiður falla vel inn í umhverfi sitt svo það getur verið erfitt að finna þau. Lesið er í hegðun fullorðinna fugla til að meta hversu líklegt hreiður eða unga væri að finna. Ef fuglar sýna lítinn sem engan áhuga á athuganda er lítið lagt í leit en ef þeir verja svæðið er leitað gaumgæfilega. Það að lesa í hegðun fuglanna getur þó valdið einhverri skekkju því atferli er breytilegt eftir einstaklingum. Hreiður sem fundust voru skráð með staðsetningartæki, fjöldi eggja skráður og álegustig metið með vatnsprófi.

Fyrsta vettvangsferð var farin á svæðið við Fjallsá þann 5. júní og seinni ferð var farin 10. júlí. Fyrsta ferð á svæðið við Jökulsárlón var farin 12. júní og seinni ferð 10. júlí. Fyrsta ferð út í Ingólfshöfða var farin 6. júní og önnur ferð 4. júlí.

- Gögn – gögn voru send til NÁTT sem Excel-skjöl.
- Árangur

o Jökulsárlón: Aðeins fundust fjögur hreiður á svæðinu þann 12. júní og voru þau öll austan Jökulsárlóns. Þegar farið aftur á svæðið 10. júlí höfðu þrjú hreiður klakist en eitt var enn óklakið.

o Fjallsá: Engin hreiður fundust við fyrri heimsókn 5. júní en þá voru 3 pör á svæðinu. Við seinni heimsókn 10. júlí voru tveir skúmar við árbakkann nærri brú en þeir voru ekki varplegir. Annars sáust engir skúmar á svæðinu.

o Ingólfshöfði: Þann 5. júní fundust 52 hreiður í Ingólfshöfða, af þeim voru höfðu 12 misfarist þegar farið var aftur á svæðið þann 4. júlí, 37 höfðu klakist og 3 voru enn óklakin. Í seinni heimsókn fundust 12 ný hreiður. Alls fundust 64 ungar í seinni heimsókninni og þann 26. júlí merkti Fuglaathugunarstöð Suðausturlands 39 skúmsunga í Ingólfshöfða auk sem fundust 4 ungar sem voru of litlir til að fá merki. Staðan á varpinu í Ingólfshöfða var því töluvert betri en undanfarin ár og þarf að fara aftur til ársins 2021 til að finna álíka stöðu.

Pennan verkhluta unnu Lilja Jóhannesdóttir, María Rúnarsdóttir, Róvert Ívar Arnarsson, Hólmsfríður Jakobsdóttir, Brynjúlfur Brynjólfsson og Sigurður Óskar Jónsson (sjálfboðaliði).



Mynd 4 – Skúmsungi í hreiðri og annar að klekjast í Ingólfshöfða 4. Júlí 2025. Mynd: Hólmsfríður Jakobsdóttir.

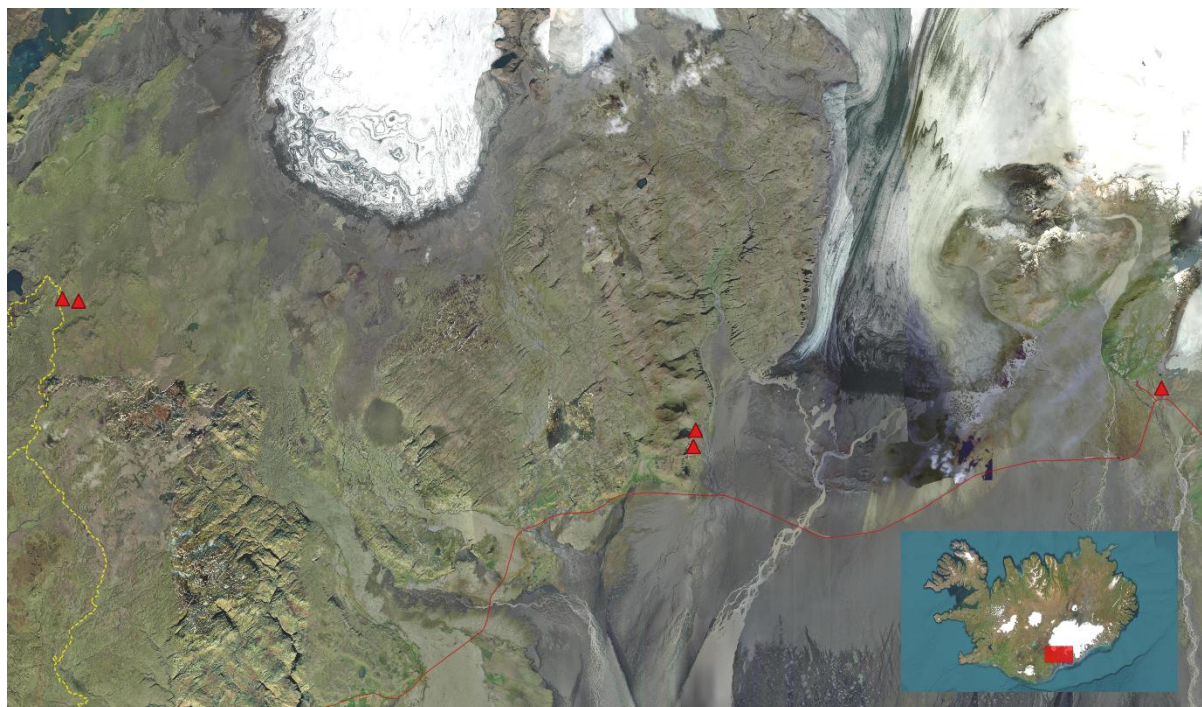


Mynd 5 - Svæðin þrjú þar sem varpárangur skúma var vaktaður sumarið 2024.

## Gróður

Dagana 13., 14. og 29. ágúst voru fimm gróðursnið tekin í fjórum vistgerðum í Skaftárhreppi og Sveitarfélaginu Hornafirði (mynd 6). Eitt snið var í fléttuhraunavist, tvö í melagambravist, eitt í auravist og eitt í ljónslappaskriðuvist. Samkvæmt skilgreiningu NÁTT hafa vistgerðirnar miðlungs til lágt verndargildi. Vistgerðirnar þekja á bilinu 10-62% landsreita.

- Staður – Fjögur sniðanna eru í Skaftárhreppi en eitt þeirra í Sveitarfélaginu Hornafirði. Tvö sniðanna eru við Laka og því kennd við það svæði. Hin þrjú eru beggja vegna Skeiðarárjökuls, tvö við Lómagnúp og eitt við Skaftafell, eru þessi þrjú snið kennd við Skaftafell.



Mynd 6 - Staðsetning gróðursniðanna fimm sem tekin voru í verkefninu Vöktun náttúruverndarsvæða 13., 14. og 29. ágúst 2025.

- Tilgangur vöktunar: vakta viðkvæmar vistgerðir. Jarðvegur á þessum sniðum er næringarsnauður og gróður á því erfitt uppdráttar. Skoða hvort breytingar á gróðri hafi átt sér stað síðan í síðustu gróðurúttekt árið 2001 og 2012.

- Aðferð – Lögð voru út 40x10 m snið og sex smáreitir (33x100 cm) teknir af handahófi innan sniðsins. Vistgerð sniðsins var metin og skráð. Fyrir hvern smáreit var gróðurhæð, jarðvegsgerð, lega reits, jarðvegsraki og jarðvegsdýpt skráð. Með Braun-Blanquet skala var heildarþekja, grýtniþekja, æðplöntuþekja, mosaþekja, fléttuþekja, þekja æðplöntutegunda, ákveðinna mosa og fléttuhópa skráð. Einnig voru allar plöntutegundir sem fundust í sniðinu en lentu ekki innan smáreitanna skráðar. Jarðvegssýni voru tekin í hverju sniði.

Þann 13. ágúst voru sniðin tvö við Lómagnúp sem kennd eru við Skaftafell tekin út. Þessi snið tilheyra ljónslappaskriðuvist og melagambravist. 14. ágúst var farið í Laka og sniðin tvö þar tekin út, en þau tilheyra melagambravist (mynd 7) og fléttuhraunavist. Áætlað var að taka þriðja sniðið á Lakasvæðinu en reyndist það óaðgengilegt og var því ákveðið í samráði við

NÁTT að bæta við öðru sniði á láglandi. Því var sniðið við Skaftafell tekið þann 29. ágúst sem er í auravist.

- Gögn - gögn slegin inn og myndir vistaðar í gagnagrunni NÁTT.
- Árangur – upplýsingar fengust um ástand gróðursniða sem áður höfðu verið tekin út árin 2001 og 2012.

Þessi verkhluti var unninn af Hólfríði Jakobsdóttur, Lilju Jóhannesdóttur, Maríu Rúnarsdóttur og Róberti Ívari Arnarssyni.



*Mynd 7 -Melagambravist í sniði við Laka. Mynd: María Rúnarsdóttir.*

# Vöktun ferðamannasvæða

## Múlagljúfur

Múlagljúfur er í landi Kvískerja í Öræfum sem er við jaðar Vatnajökulsþjóðgarðs og hefur verið mjög vinsælt meðal ferðamanna. Notast er við endurtekna myndatöku til að meta áhrif ferðamanna á gróður og stíga. Vegna vinsælda og nær engra innviða hefur svæðið látið verulega á sjá síðan vöktun hófst árið 2020 (mynd 8). Árið 2022 fékkst styrkur frá Framkvæmdarsjóði ferðamannastaða sem nýttist til undirbúning framkvæmda og í byrjun árs 2024 fékkst einnig frá þeim veglegur styrkur til að bæta innviði. Verklök voru áætluð í desember 2025 en ljóst er að seinkanir hafa orðið því einungis hafa orðið takmarkaðar framkvæmdir. Mikilvægt er að farið verði í þeim á fullum krafti því svæðið lætur ætíð verulega á sjá á milli ára. Árið 2025 var slóði inn að gílinu bættur og bílastæði útbúið þar sem eldra bílastæði annaði ekki lengur bílfjölda, gjaldskylda er hafin við bílastæði.

- Staður – bílastæði og göngustígur upp með Múlagljúfri, og slóðar út frá honum, voru skoðuð.
- Tilgangur vöktunar - meta áhrif ferðamanna á stíga og gróður.
- Aðferð – þann 16. september var gengið eftir stígunum og stoppað á stöðum sem skráðar voru skemmdir á árin 2020, 2021 og 2022 og teknar endurtökumyndir. Myndir af stígs- og gróðurskemmdum voru teknar með myndavél en teknar voru yfirlitsmyndir af bílastæði og útsýnisstað til móts við Hangandifoss með dróna. Myndast hefur ný gönguleið með fram brúninni frá útsýnisstað þegar búið er að ganga um 2/3 af leiðinni áleiðis að útsýnisstað móts við Hangandifoss. Á þessum stað sést vel inn gilið og í fossinn. Ákveðið var að nota dróna til að taka yfirlitsmynd af þessu svæði. Notast var við eyðublað sem kallast „kortlagning skemmda á göngustígum“ og fylgt aðferð A2b.
- Gögn - ljósmyndir úr ferðinni voru settar í myndagrunn og gögn skráð í gagnagrunn NÁTT.
- Árangur – Líkt og fyrri ár hefur svæðið verulega látið á sjá milli úttekta. Allastaðar hefur gróður og jarðvegur vaðist út kringum stíg og hann breikkað eða jarðvegsrof orðið og stígurinn dýpkað. Fyrir vikið kemur stórgrýti upp í gegn og í stíginn sem veldur vítahring þar sem stígurinn veðst út enn frekar og breikkar. Þar sem slóðinn að múlagljúfri var bættur og breikkaður og ræsi sett þar sem lækur rann áður yfir slóðann er svæðið þar sem bílar byrjuðu að leggja í fyrra að mestu farið undir framkvæmdir og ekki lengur fyrirstaða (lækurinn) fyrir suma bíla að keyra inn eftir, þó ekki sé víst að þörf sé á að vakta það svæði var það myndað til samanburðar eldri mynda. Einnig voru teknar myndir af nýju bílastæði með dróna.

Þennan verkhluta unnu Lilja Jóhannesdóttir og Hólmfríður Jakobsdóttir



Mynd 8 - Einn af vöktunarpunktum á göngustígnum í Múlagljúfri. Glögglega sést hve mikið svæðið hefur látið á sjá á síðustu árum. Á myndunum eru Brynjúlfur Brynjólfsson (2020 og 2023), Kristín Hermannsdóttir (2021), Hólmfríður Jakobsdóttir (2022, 2024 og 2025).

## Kvíarmýrarkambur

Forkönnun var unnin á Kvíarmýrakambi en það er nokkuð vinsæll áfangastaður nærri Þjóðvegi 1 og ekkert eftirlit er með svæðinu. Landverðir Vatnajökulsþjóðgarðs hafa sinnt svæðinu að einhverju leiti síðustu ár en í vor var dregið verulega úr því þar sem svæðið er utan Vatnajökulsþjóðgarðs.

- Staður – Bílastæði og stígar inn með lóninu.
- Tilgangur vöktunar - að meta áhrif ferðamanna á gróður og stíga.
- Aðferð – 16. september var farið að áningarstað við Kvíarmýrarkamb og svæðið myndað með dróna, bæði bílastæði og stígar frá því inn (um 890 m í loftlínu) með lóninu.
- Gögn – Myndum skilað með OneDrive.
- Árangur – Um er að ræða fyrstu úttekt á svæðinu og því ekki samanburður til. Á svæðinu hefur myndast þétt net stíga og hentistíga sem greinast sundur og sameinast á víxl sem viðist óþarft þar sem allir enda á sama stað. Svæðið ber þess merki að það vanti betri stýringu til að koma í veg fyrir óþarfa gróðurskemmdir, t.d. með því að velja einn stíg sem gönguleið og beina fólki á hann með góðri aðgreiningu stíga.

Þennan verkhluta unnu Lilja Jóhannesdóttir og Hólmfríður Jakobsdóttir



*Mynd 9 - Bílplan við Kvíarmýrarkamb, horft inn að jökli, sjá má hvernig margir stígar byrja strax á bílplani sem síðan tvístrast og sameinast á víxl.*

## Vesturbakki Fjallsárlóns

Unnin var forkönnun á vesturbakka Fjallsárlóns en þar er nokkuð vinsæll áfangastaður ferðamanna. Þó svæðið sé utan Vatnajökulsþjóðgarðs hafa landverðir sinnt þessu svæði með reglulegu eftirliti og stýringu, t.d. með lokun óþarfa slóða og merkingum. Í sumar hófu landeigendur gjaldtöku fyrir bílastæði á svæðinu og í kjölfar þess hefur Vatnajökulsþjóðgarður hætt þjónustu sinni við svæðið.

- Staður – keyrt inn slóða austan Fjallsár og inn að bílaplani. Bílplan og stígar út frá því vaktaðir.
- Tilgangur vöktunar - að meta áhrif ferðamanna á gróður og stíga.
- Aðferð – 16. september var keyrt inn að bílaplani við vesturbakka Fjallsárlóns og svæðið myndað með dróna, bæði bílastæði og stígar.
- Gögn – myndum skilað með OneDrive.
- Árangur – Þar sem þetta er fyrsta úttekt svæðisins eru ekki til gögn til samanburðar. Við bílastæði má sjá för eftir utanvegaakstur (mynd 10). Bílastæði er ekki afmarkað og sjást gróðurskemmdir austan bílastæðis sem hætta er á að verði fyrir frekari skemmdum ef bílar leggja út í gróðurinn. Fjórir hentistígar liggja frá bílastæði út á tanga sem liggur út í lónið. Stígarnir sameinast fljótt í tvo megin stíga.

Þennan verkhluta unnu Hólmsfríður Jakobsdóttir og Lilja Jóhannesdóttir



Mynd 10 - Bílastæði við vesturbakka Fjallsárlóns. Norðan við bílastæði má sjá för eftir utanvegaakstur, austan megin við bílastæði má sjá gróðurskemmdir.