



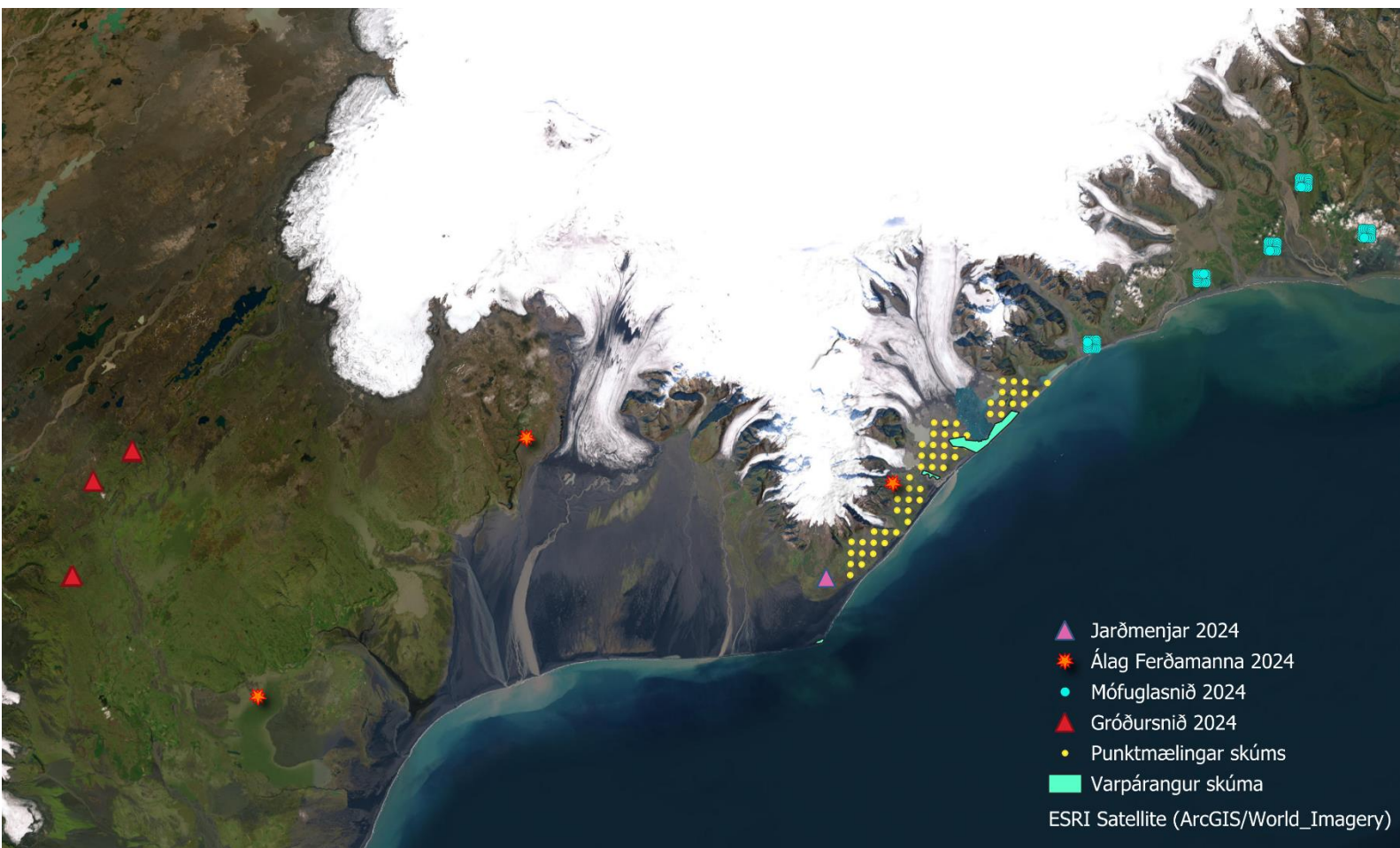
NÁTTÚRUSTOFA
SUÐAUSTURLANDS



Náttúrufræðistofnun

Vöktun náttúruverndarsvæða 2024

Samantekt Náttúrustofu Suðausturlands



Hólmfríður Jakobsdóttir og Lilja Jóhannesdóttir
Desember 2024

Efnisyfirlit

Inngangur	3
Mófuglavöktun.....	4
Skúmstalningar.....	5
Varpárangur skúms	6
Stofnúttekt skúms	8
Gróður	12
Jarðmenjar	14
Vöktun ferðamannasvæða	14
Múlagljúfur.....	14
Núpsstaðarskógar.....	17
Eldhraun	18

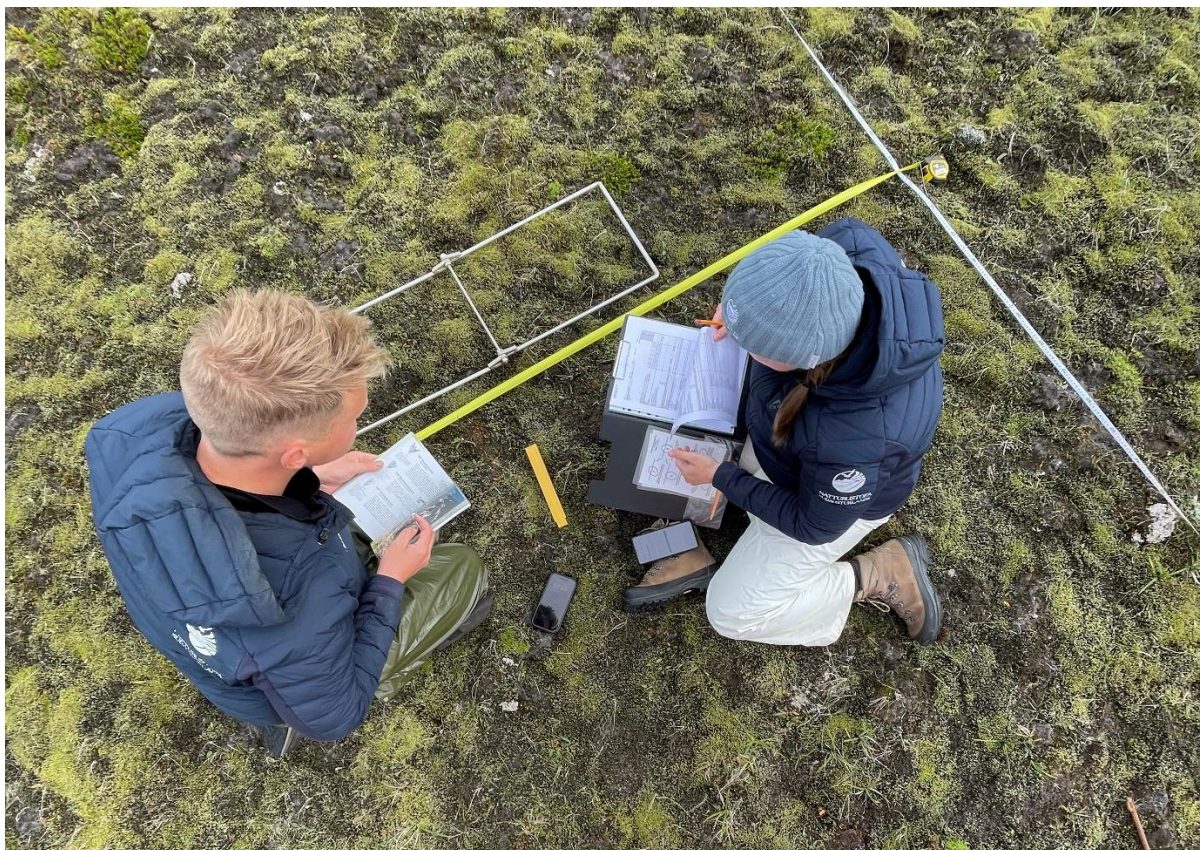
Mynd á forsíðu sýnir staðsetningu verkefna sem fjallað er um í þessu minnisblaði

Inngangur

Náttúrustofa Suðausturlands (héðan í frá NattSA) kemur að verkefninu *Vöktun náttúruverndarsvæða*, ásamt öðrum náttúrustofum landsins og Náttúrufræðistofnun (héðan í frá NÁTT) sem hefur umsjón með verkefninu. Verkefnið nær til alls landsins en tilgangur þess er að vakta náttúruverndarsvæði sem eru undir eða að sé útlit fyrir að verði undir álagi ferðamanna. NattSA fer með skipulagningu, umsjón og framkvæmd verkefna á Suðausturlandi og skilar grunngögnum til NÁTT til varðveislu. NÁTT og NattSA koma báðar að úrvinnslu og túlkun ganga. Rammasamningur var gerður 20.10.2020 um verkefnið en samstarfssamningur um vöktun árána 2023-2025 var gerður í lok maí 2023.

Á Suðausturlandi árið 2024 var farið í mófuglavöktun á fimm svæðum, punkttalningar á skúmi á Breiðamerkursandi, varpárangur skúms metin við Jökulsárlón, Fjallsá og í Ingólfshöfða, skúmsstofninn var metinn í heild frá Hvalnesi að Blautukvísl, gróðursnið voru tekin á fimm svæðum í Skaftárhreppi, álag vegna ferðamanna metið í Múlagljúfri, Eldhrauni og Núpsstaðarskógi og úttekt gerð á jarðminjum við Hamar á milli Gljúfursár og Salthöfða. Unnið var eftir aðferðarlýsingum og eyðublöðum frá NÁTT.

Farið var í vettvangsferðir þar sem gögnum var safnað. Hér verður stuttlega greint frá vöktun ársins 2024 og samantekt um það sem gert var í hverju verkefni fyrir sig. Lýst verður frá aðferðum, hvaða gögnum var safnað og hver árangur verkefnisins var.



Mófuglavöktun

Mófuglar voru vaktaðir á fimm svæðum í Sveitarfélaginu Hornafirði, til mófugla teljast spörfuglar, vaðfuglar, kjói, og rjúpa.

- Staður – tekin voru fimm snið, með 16 punktum hvert, í Sveitarfélaginu Hornafirði. Svæðin voru við Dynjanda í Nesjum, við Einholt á Mýrum, Skógey í Nesjum, Flatey á Mýrum og á Steinasandi í Suðursveit (mynd 1).
- Tilgangur vöktunar – kortleggja þéttleika mófugla.
- Aðferð – gerðar voru þéttleikamælingar án „Distance“ (sjá eyðublað fyrir aðferð 4b í mófuglum). Gengin voru fimm snið dagana 8.-11. júní 2024. Talning fór fram þegar virkni fuglanna er mest, þ.e. milli 6:00 og 10:00 annars vegar og 16:00-20:00 hins vegar. Í hverjum punkti voru allir fuglar sem heyrðist í eða sáust til í innan 200 m fjarlægðar taldir, fjarlægð var skráð og hvort fugl væri varplegur. Einnig var vistgerð og veðurfar skráð. Gætt var að því að úrkoma væri lítil og vindur minni en 8 m/s svo veður hefði ekki áhrif á niðurstöður talningar.
- Gögn – gögn fimm sniða slegin inn í gagnagrunn NÁTT.
- Árangur – þéttleikamælingar mófugla fengust af fimm sniðum úr Sveitarfélaginu Hornafirði.

Þennan verkhluta unnu Lilja Jóhannesdóttir og Brynjúlfur Brynjólfsson



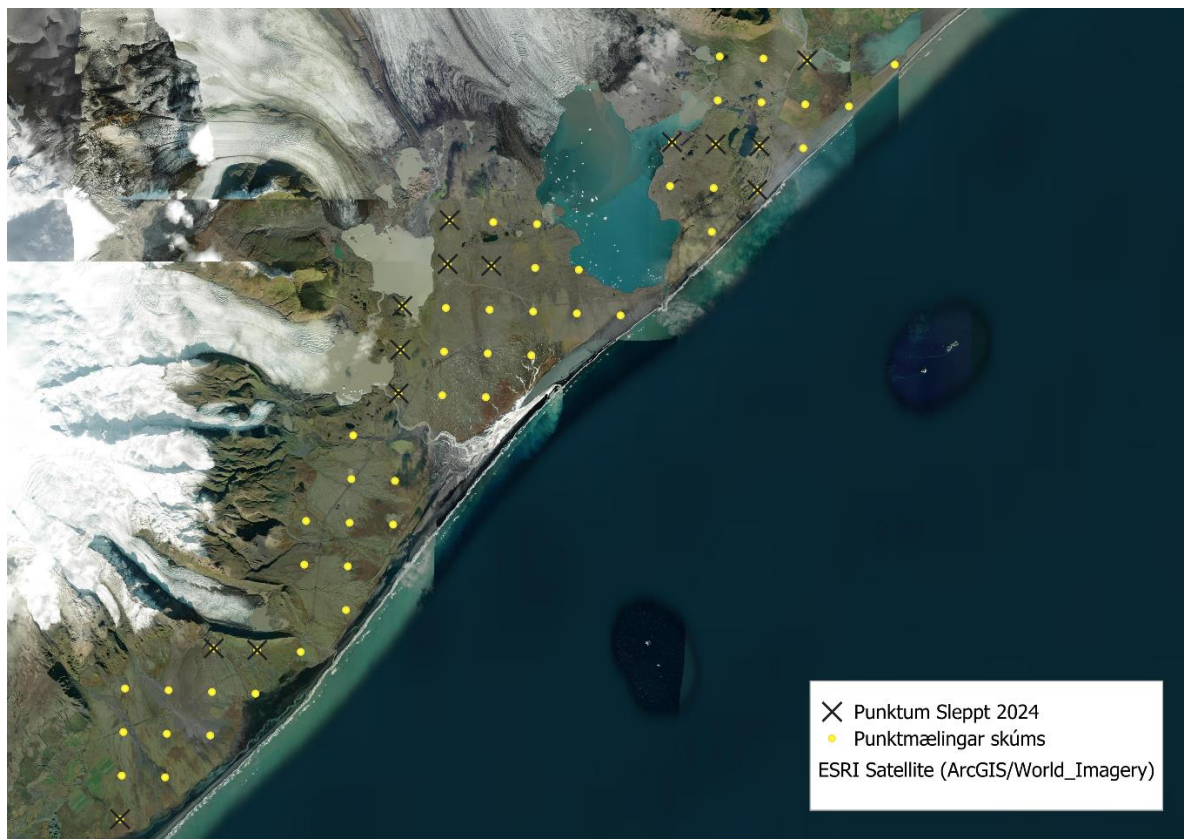
Mynd 1 - Staðsetning mófuglasniðanna fimm í Sveitarfélaginu Hornafirði sem tekin voru í verkefninu Vöktun náttúruverndarsvæða 8.-11. júní 2024.

Skúmstalningar

Nærri þriðjungur heimsstofns skúms verpur á Íslandi, þar af nærri 75% á Breiðamerkursandi og nágrenni. Skúmi hefur verið að fækka á undanförunum árum og áratugum og var því tegundin sett í forgang í vöktun í þessu verkefni. Framkvæmdar voru punkttalningar á skúmi á svæðinu frá Hnappavöllum í vestri og austur að Fellsá til að fylgjast með stofnbreytingum.

- Staður – talningar voru framkvæmdar frá Hnappavöllum í vestri og austur að Fellsá (mynd 2). Ákveðið var að notast við sömu punkta og skúmar voru taldir á árið 2016 í mati á umhverfisáhrifum vegna lagningu raflínu til að hægt væri að bera niðurstöður saman.
- Tilgangur vöktunar – fylgjast með stofnbreytingum á skúmi.
- Aðferð – notast var við punktamælingar með „Distance“ (eyðublað fyrir aðferð 4c í mófuglum). Í punkti voru allir skúmar sem sáust taldir og fjarlægð í þá metinn með fjarlægðarmæli. Talið var dagana 29.-31. maí 2024 .
- Gögn – gögn frá punktmælingum hafa verið slegin inn í gagnagrunn NÁTT.
- Árangur – alls voru 122 skúmar í 44 punktum, 17 punktar voru með engum skúm, mest sáust 13 skúmar í einum punkti. Ákveðið var í samráði við NÁTT að sleppa þeim punktum þar sem engir skúmar höfðu verið á frá upphafi (einnig árið 2016 þegar fyrst var talið) og var því 14 punktum sleppt^[1] (punktar nr. 1, 11, 12, 23, 26, 30, 36, 37, 40, 46-49 og 57).

Þennan verkhluta unnu Lilja Jóhannesdóttir og Hólmfríður Jakobsdóttir.



Mynd 2 - Staðsetning punktanna 44 í Sveitarfélaginu Hornafirði sem skúmar voru taldir á dagana 29.-31. maí til að vakta stofnbreytingar. Punktum með X yfir var sleppt í ár.

Varpárangur skúms

Nýliðun er mikilvægur þáttur af viðhaldi stofna og því áriðandi að vakta varpárangur skúms en tegundin hefur staðið höllum fæti undanfarin ár. Vöktun á varpárangri skúms fyrir þetta verkefni hófst árið 2020 á svæðinu við Jökulsárlón og í Ingólfshöfða. Árið 2022 var bætt við svæði austan Fjallsár. Alls var því varpárangur skúms vaktaður á þremur svæðum (mynd 4). Í ár var mikið af tófu í Ingólfshöfða, milli heimsókna var talið að allri tófunni hefði verið náð og vandamálið leyst en ein tófa reyndist eftir og kom hún aftur í höfðann eftir seinni heimsókn og voru afföll unga nokkur. Í ár var sett upp girðing í tilraunaskyni (fyrir annað verkefni) með það að markmiði að loka tófuna út frá helsta skúmsvarpinu. Virtist þessi girðing bera mikinn árangur og var til að mynda um helmingur hreiðra í fyrstu úttekt á varpárangri innan girðingar auk þess sem öll hreiður sem voru komin lengra en álegustig 1 voru innan girðingar. Við seinni úttekt á varpárangri voru stærri ungar í og við girðinguna en fjær henni.

- Staður – varpárangur var vaktaður á svæði sem er í u.þ.b. 5 km „radius“ frá Jökulsárlóni (í austur- og vesturátt eftir Þjóðvegi 1), á svæði austan Fjallsár sem er sunnan Þjóðvegur og í Ingólfshöfða.
- Tilgangur vöktunar – fylgjast með varpárangri skúms.
- Aðferð – á svæðinu austan við Jökulsárlón er ekið eftir Þjóðvegi 1 og bifreið stöðvuð reglulega við útskot eða á afleggjurum (þar sem öruggt er að stöðva) og athugandi staðsetur sig á heppilegum stað til að skima yfir svæðið með sjónauka eða fjarsjá. Leitað er skúma og ef til þeirra sést er labbað að svæðinu og leitað að hreiðrum. Vestan Jökulsárlóns er annars vegar gengið um svæðið neðan Þjóðvegur og leitað hreiðra en ofan Þjóðvegur er keyrt eftir gömlu veglínunni og horft eftir skúmum. Í Ingólfshöfða og við Fjallsá er gengið um svæðið og horft eftir skúmum og leitað að hreiðrum. Lagt er upp úr að leita af sér allan grun en skúmshreiður falla vel inn í umhverfi sitt svo það getur verið erfitt að finna þau. Lesið er í hegðun fullorðinna fugla til að meta hversu líklegt hreiður eða unga væri að finna. Ef fuglar sýna lítinn sem engan áhuga á athuganda er lítið lagt í leit en ef þeir verja svæðið er leitað gaumgæfilega. Það að lesa í hegðun fuglanna getur þó valdið einhverri skekkju því atferli er breytilegt eftir einstaklingum. Hreiður sem fundust voru skráð með staðsetningartæki, fjöldi eggja skráður og álegustig metið með vatnsprófi (mynd 4). Fyrsta vettvangsferð var farin á svæðið við Fjallsá þann 3. júní og seinni ferð var farinn 2. júlí. Fyrsta ferð á svæðið við Jökulsárlón var farin 14. júní og seinni ferð 22. júlí. Fyrsta ferð út í Ingólfshöfða var farin 5. júní og önnur ferð 16. júlí.
- Gögn – gögn voru send til NÁTT sem Excel-skjöl vegna þess hve illa þau hentuðu í gagnagrunn NÁTT.
- Árangur

o Jökulsárlón: Af þeim þrettán hreiðrum sem fundust við Jökulsárlón 14. júní voru sex hreiður tóm þegar farið var aftur 22. júlí, ungar voru í fimm hreiðrum, egg í einu og einu hreiðri var sleppt þar sem það reyndist vera utan rannsóknarsvæðisins. Párið sem enn var með egg í hreiðri virðist hafa orpið aftur miðað við álegustig. Þrjú ný

hreiður fundust við athugun í seinni ferð á svæðið, eitt þeirra var óklakið, annað að klekjast og þriðja klakið. Í heildina voru átta ungar á svæðinu.

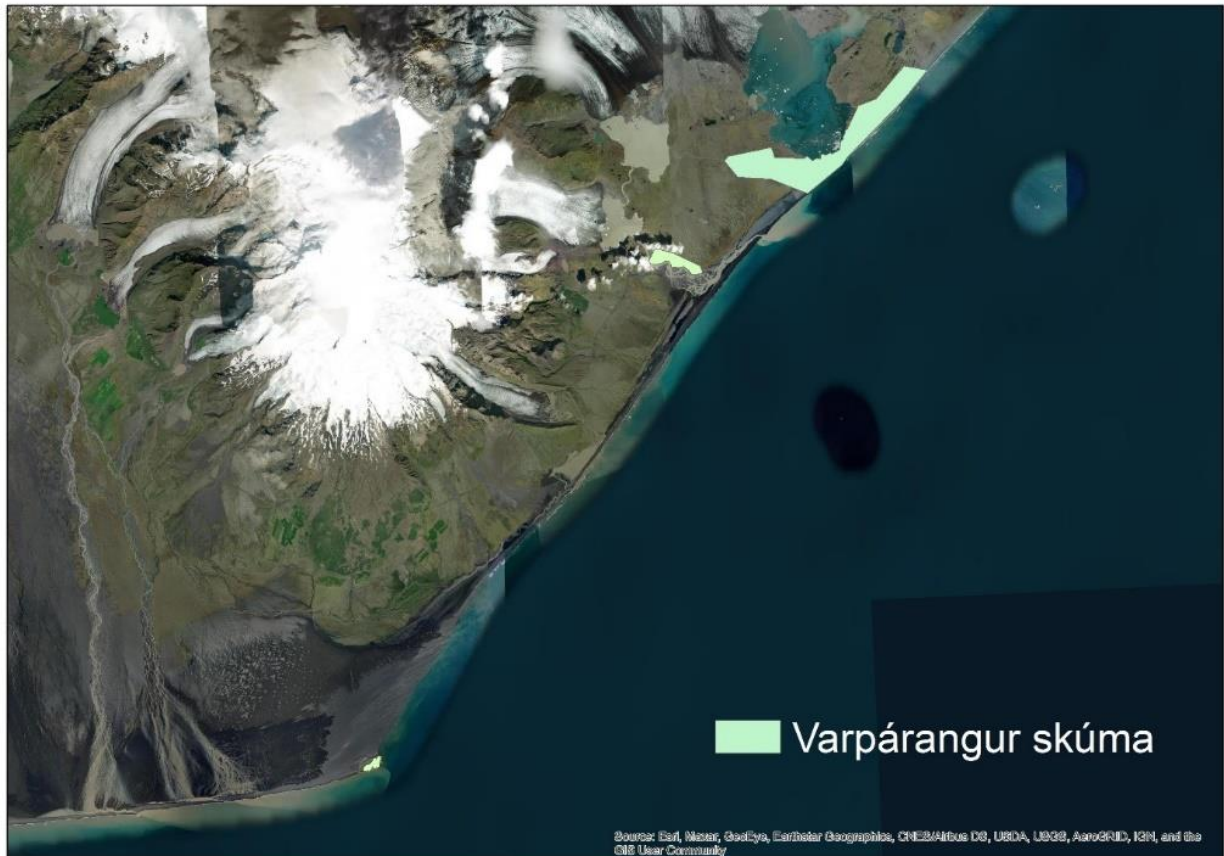
o Fjallsá: Eina hreiðrið sem fannst við fyrstu heimsókn 3. júní var horfið við aðra heimsókn þann 2. júlí. Engir varplegir skúmar sást austan Fjallsár en sást í skúma á eyrum út í ánni.

o Ingólfshöfði: Af þeim 18 hreiðrum sem fundust í Ingólfshöfða þann 5. júní voru 11 hreiður tóm þegar farið var aftur á svæðið þann 16. Júlí, fimm höfðu klakist og 2 voru enn óklakin. Annað hreiðranna sem enn var óklakið hafði sennilega orpið aftur þar sem álegustig var sex í báðum heimsóknum. Í seinni heimsókn fundust 30 ný hreiður. 31 skúmsungar fundust við vöktun í Ingólfshöfða sumarið 2024 voru þá einnig merktri 10 ungar á vegum Fuglaathugunnarstöðvar SA. Þann 8. ágúst merkti Fuglaathugunarstöð Suðausturlands alla skúmsunga í Ingólfshöfða og voru þeir einungis 8. Einnig höfðu fregnir borist frá ferðapjónustuaðilum Öræfaferða að tófan væri komin aftur í höfðann og hefði tekið einhverja unga.

Þennan verkhluta unnu Lilja Jóhannesdóttir, Hugrún Harpa Reynisdóttir (sjálfboðaliði), Brynjúlfur Brynjólfsson, Kristján Reynir Ívarsson (sjálfboðaliði), Álfur Birkir Bjarnason og Hólmfríður Jakobsdóttir.



Mynd 3 – Brynjúlfur, Kristján og Álfur að merkja skúmsunga í Ingólfshöfða 16. Júlí 2024. Mynd: Hólmfríður Jakobsdóttir.



Mynd 4 - Svæðin þrjú þar sem varpárangur skúma var vaktaður sumarið 2024.

Stofnúttekt skúms

Í ár bættist við *Vöktun náttúruverndarsvæða* stofnúttekt á skúmi en síðasta stofnmat var framkvæmt fyrir 40 árum og því ný úttekt tímabær.

- Staður - skúmar voru taldir á öllum þekktum fundarstöðum á starfsvæði stofunnar sem nær frá Hvalnesskriðum í austri að Blautukvísl á Mýrdalssandi í vestri. Sjá myndir 6-9.
- Tilgangur vöktunar – meta fjölda skúma frá Hvalnesi að Blautukvísl.
- Aðferð – úttektin á fjölda skúma var framkvæmd á tímabilinu 12.-28. júní en einnig var notast við gögn úr punkttalningum sem voru framkvæmdar 29.-31. maí og varpárangursmati 3., 5., og 14. júní. Mismunandi aðferðum var beitt við talninguna eftir aðgengi svæða. Mikið af búsvæðum skúms er að finna í og við fjörur og voru því margar þeirra keyrðar og fuglar taldir. Aurar Jökulsár í Lóni eru illaðgengilegir og var talið þar með fjarsjá frá útsýnisstöðum. Fjara við Papafjörð og Hvalnesfjara voru einnig taldar með fjarsjá frá útsýnispunktum, auk þess var leitað upplýsinga hjá fólki sem keyrði Hvalnesfjörur á sama tíma og talningin var gerð. Notast var við punkttalningarnar af Breiðamerkursandi og Örafum úr þessu verkefni sem greint er frá að ofan og unnar eru fyrir mat á stofnbreytingum. Í ár við framkvæmd punkttalninganna var einnig talið á milli punkta til að nýta við stofnúttektina. Skúmar voru taldir í Ingólfshöfða, við Jökulsárlón og austan Fjallsár um leið og varpárangur þar var tekin út.

- Gögn – Búið er að skila samantekt úttektarinnar en verið er að finna heppilegustu leiðina til koma gögnum í gagnagrunninn í samstarfi við yfirmann faghóps um fugla í verkefninu hjá NÁTT.

- Árangur – upplýsingar fengust um fjölda skúma frá Hvalnesi að Blautukvísl. Alls fundust 720 skúmar, 682 í Sveitafélaginu Hornafirði og 38 í Skaftárhreppi.

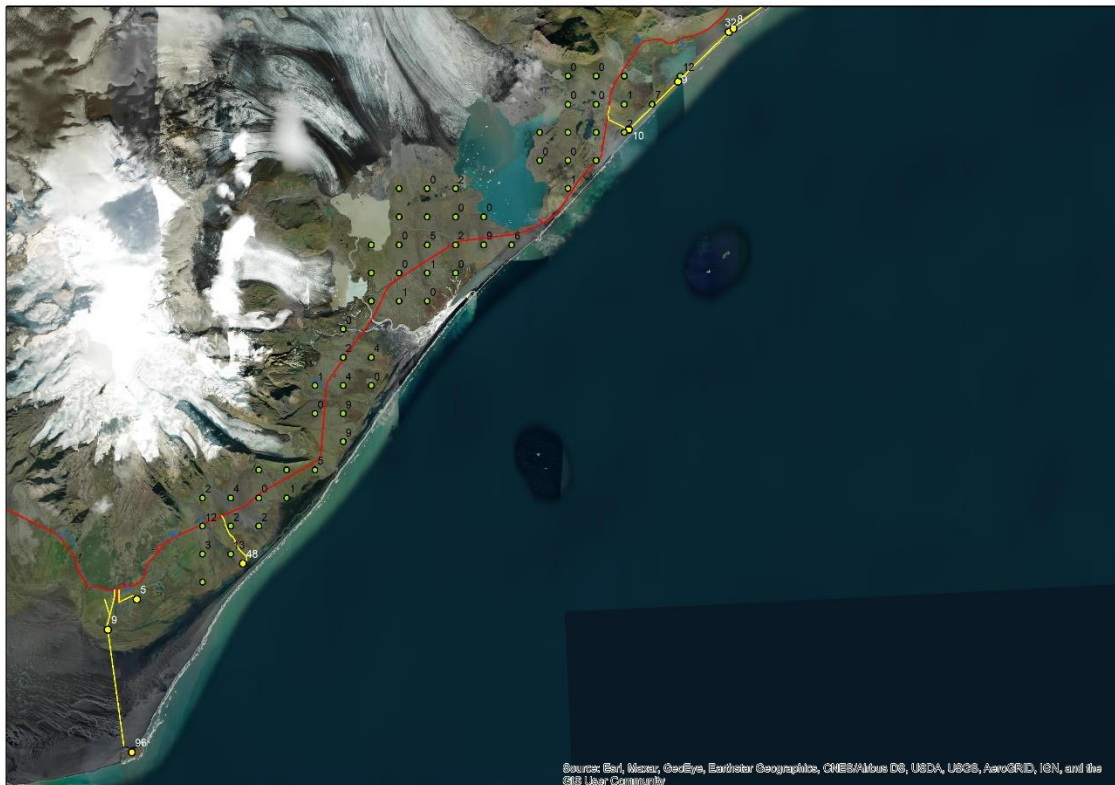
Þessi verkhluti var unninn af Lilju Jóhannesdóttur, Álfi Birki Bjarnasyni, Brynjúlfi Brynjólfssyni og Hólmsfríði Jakobsdóttur.



Mynd 5 - Lilja Jóhannesdóttir horfir eftir skúmum ofan úr Skaftárósvita þann 24. júní 2024. Ekki sást til neinna skúma á svæðinu. Mynd: Álfur Birkir Bjarnason.



Mynd 6 - Úttektarsvæði og fjöldi skúms frá Hvalnesi að Breiðamerkursandi.



Mynd 7 - Úttektarsvæði og fjöldi skúms á Breiðamerkursandi og Örfufum.



Mynd 8 - Úttektarsvæði og fjöldi skúms á Skeiðarársandi og ofan Brunasands.

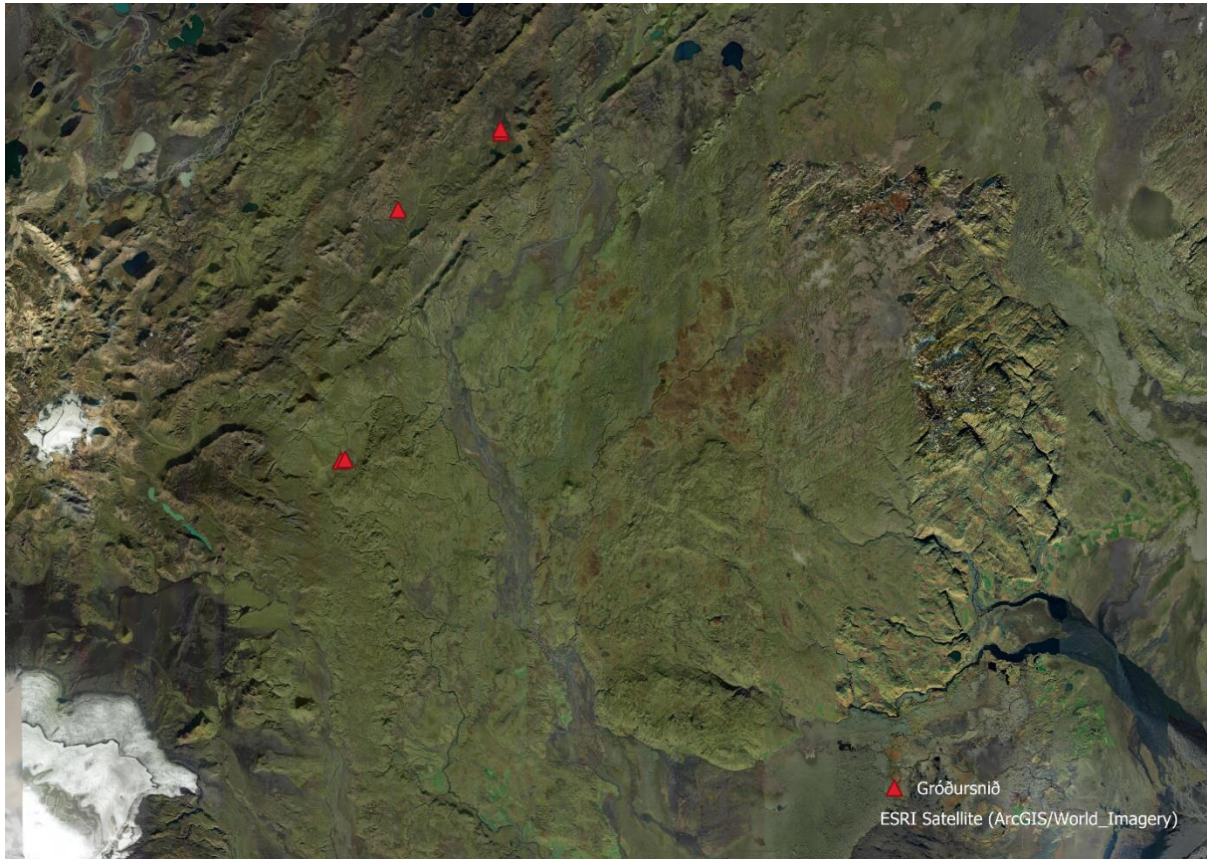


Mynd 9 - Úttektarsvæði og fjöldi skúms í Landbroti, Meðallandi, Álftaveri og Mýrdalssandi.

Gróður

Vakta þarf lykilþætti íslenskrar náttúru og fylgjast með breytingum á þeim. Dagana 12. og 13. ágúst voru vöktuð fimm gróðursnið í fjórum vistgerðum í Skaftárhreppi (mynd 10). Eitt snið var í starmóavist, tvö í melagambravist, eitt í eyravist og eitt í sanda- og vikravist. Samkvæmt skilgreiningu NÁTT hafa vistgerðirnar þrjár miðlungs til lágt verndargildi. Vistgerðirnar þekja á bilinu 27-51% landsreita.

- Staður – sniðin eru öll á afrétt Skaftárhrepps. Þrjú þeirra eru kennd við Græna fjallgarð og tvö við Eldgjá og Einhyrning.



Mynd 10 - Staðsetning gróðursniðanna fimm í Skaftárhreppi sem tekin voru í verkefninu Vöktun náttúruverndarsvæða 17. og 18. júlí 2023. Nyrstu tvö gróðursniðin eru nálægt hvoru öðru og líta því út fyrir að vera á sama stað úr þessari fjarlægð á korti.

- Tilgangur vöktunar: vakta viðkvæmar vistgerðir. Jarðvegur á þessum sniðum er næringarsnauður og gróður á því erfitt uppdráttar. Skoða hvort breytingar á gróðri hafi átt sér stað síðan í síðustu gróðurúttekt árið 2001.
- Aðferð – þann 12. ágúst voru sniðin sem kennd eru við Eldgjá og Einhyrning tekin út. Þessi snið tilheyra melagambravist annarsvegar og starmóavist hins vegar. Þann 13. ágúst voru sniðin sem kennd eru við Græna fjallgarð tekin út, tilheyra þau melagambravist, eyravist og sands- og vikravist. Lögð voru út 40x10 m snið og sex smáreitir (33x100 cm) teknir af handahófi innan sniðsins. Vistgerð sniðsins var metin og skráð. Fyrir hvern smáreit var

gróðurhæð, jarðvegsgerð, lega reits, jarðvegstraki og jarðvegisdýpt skráð. Með Braun-Blanquet skala var heildarþekja, grýtniþekja, æðplöntuþekja, mosaðekja, fléttuþekja, þekja æðplöntutegunda, ákveðinna mosa og fléttuhópa skráð. Einnig voru allar plöntutegundir sem fundust í sniðinu en lentu ekki innan smáreitana skráðar. Jarðvegssýni voru tekin í hverju sniði. Öll þessi gróðursnið höfðu áður verið tekin út árið 2001.

- Gögn - gögn slegin inn og myndir vistaðar í gagnagrunni NÁTT.
- Árangur – upplýsingar fengust um ástand gróðursniða sem áður höfðu verið tekin út árið 2001.

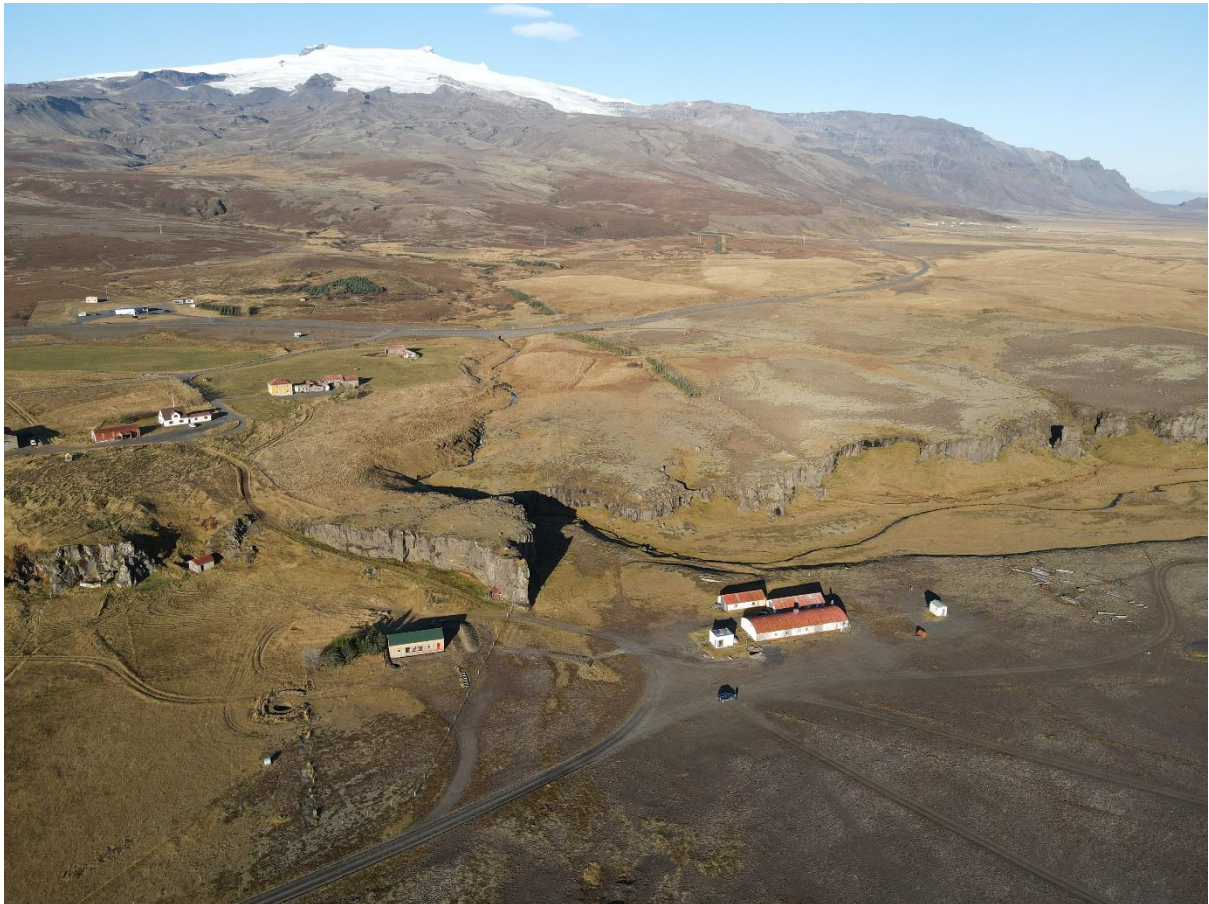
Þessi verkhluti var unninn af Álfi Birki Bjarnasyni, Hólmsfríði Jakobsdóttur og Lilju Jóhannesdóttur.



Mynd 11 - Álfur Birki Bjarnason og Lilja Jóhannesdóttir, starfsmenn Náttúrustofu Suðausturlands, að leggja út gróðursnið við Grænafjallgarð. Mynd: Hólmsfríður Jakobsdóttir.

Jarðmenjar

Mikil þörf er fyrir vöktun og verndun jarðmenja hér á landi og vöntun á upplýsingum um fjölda þeirra. Þær þarf að vernda annars vegar á vísindalegum grunni og hins vegar er nauðsynlegt að vernda landslag og jarðfræðilega ásýnd landsins. Í ár voru hamrarnir milli Gljúfursár og Salthöfða, svæði 363, fyrir valinu og stóð til að mynda þá með dróna. Í ljós kom að þegar voru til myndir af þessum hömrum hjá NattSA sem teknar voru 19.10.2022 (mynd 12) og voru þær myndir því settar inn í Fotoware og gagnagrunninn. Hamrarnir eru fornir sjávarhamrar og segja söguleg munnmæli að Blesaklettur sem er hluti af hömrunum beri heiti sitt eftir hesti sem lifði af gosið 1962 á þeim kletti. Þennan verkhluta vann Snævarr Guðmundsson.



Mynd 12 - Hluti hamranna milli Gljúfursár og Salthöfða, Örafajökull í bakgrunni.

Vöktun ferðamannasvæða

Múlagljúfur

Múlagljúfur er í landi Kvískerja í Örafum sem er við jaðar Vatnajökulsþjóðgarðs. Gilið hefur verið vinsælt meðal ferðamanna sem keyra inn að gljúfrinu og ganga upp meðfram því. Notast er við endurtekna myndatöku og dróna til að meta áhrif ferðamanna á gróður

b)

og stíga. Vegna vinsælda og nær engra innviða hefur svæðið látið verulega á sjá síðan vöktun hófst árið 2020 (mynd 8). Til að bregðast við sóttu í samstarfi Sveitarfélagið Hornafjörður, landeigendur, Náttúrustofa Suðausturlands og Vatnajökulsþjóðgarður um styrk í Framkvæmdasjóð ferðamannaárið 2022 og fékkst styrkur sem nýttist til undirbúning framkvæmda. Í byrjun árs 2024 fékkst stór styrkur frá Framkvæmdarsjóði ferðamanna og eru nú framkvæmdir hafnar og er á nokkrum stöðum búið að setja ræsi, girða af stíg og flytja efni á svæðið til frekari aðgerða. Áætlað er að byggja upp stíginn og setja göngubrú yfir ána. Gögn úr þessu verkefni hafa verið mikilvæg við umsóknavinnu til uppbyggingar í Múlagljúfri.

- Staður – bílastæði og göngustígur upp með Múlagljúfri, og slóðar út frá honum, voru skoðuð. Leiðin er lítillega merkt með gömlu stikum sem sumar hafa horfið eða brotnað sem eykur líkur á því að fólk fari af leið.
- Tilgangur vöktunar - meta áhrif ferðamanna á stíga og gróður.
- Aðferð – þann 3. september var gengið eftir stígnum og stoppað á stöðum sem skráðar voru skemmdir á árin 2020, 2021 og 2022 og teknar endurtökumyndir. Myndir af stígs- og gróðurskemmdum voru teknar með myndavél en teknar voru yfirlitsmyndir af bílastæði og á útsýnisstað til móts við Hangandifoss með dróna. Myndast hefur ný gönguleið með fram brúninni frá „útsýnisstað“ þegar búið er að ganga um 2/3 af leiðinni áleiðis að útsýnisstað móts við Hangandifoss. Á þessum stað sést vel inn gilið og í fossinn. Ákveðið var að nota dróna til að taka yfirlitsmynd af þessu svæði. Notast var við eyðublað sem kallast „kortlagning skemmda á göngustígum“ og fylgt aðferð A2b.
- Gögn - ljósmyndir úr ferðinni voru settar í myndagrunn og gögn skráð í gagnagrunn NÁTT.
- Árangur – enn einu sinni hefur svæðið verulega látið á sjá milli ára. Allir stígar eru að breikka og vaðast út (mynd 13). Stígurinn er nú ein samfelld skemmd, á þeim fáum stöðum sem stígurinn er ekki of breiður hefur hann grafist niður á við og jarðvegsrof orðið. Stígurinn er nú á mörgum stöðum 4-5 m breiður og sumstaðar 10 og jafnvel 15m breiður. Einnig er fólk mikið að leggja við lítinn læk sem rennur yfir slóðann, þessu hafa starfsmenn stofunnar ekki tekið eftir á fyrri árum. Þegar ekið var inn eftir voru 5 bílar lagðir út í móann út fyrir slóðann og 7 til viðbótar í kantinum (mynd 14). Svæði sem tekur um 6 bíllengdir (hlið við hlið) er nú verulega troðið eftir að bílar leggja út í gróðurinn, þessu svæði ætti að bæta inn í vöktunina, teknar voru myndir bæði með myndavél og dróna á þessu svæði. Við bílastæði hafa myndast hentstígar upp á varnargarð og hefur þeim farið fjölgandi ár frá ári. Í ár töldum við 24 hentstíga en voru þeir aðeins 11 árið áður. Einnig er gönguleiðin lengra en að útsýnisvæðinu að vaðast út og má sjá átroðning úr tilviljanakendum dróna myndum af þessu svæði. Mestur fjöldinn virðist þó stoppa við útsýnisstaðinn til móts við Hangandifoss.

Þennan verkhluta unnu Lilja Jóhannesdóttir og Hólmfríður Jakobsdóttir



2020



2021



2022



2023



2024

Mynd 13 - Einn af vöktunarpunktum á göngustígnum í Múlagljúfri. Glögglega sést hve mikið svæðið hefur látið á sjá á síðustu fjórum árum. Á myndunum eru í áraröð Brynjúlfur Brynjólfsson, Kristín Hermannsdóttir, Hólmfríður Jakobsdóttir, Brynjúlfur aftur og Hólmfríður aftur.



Mynd 14 – Í ár hafa ferðamenn tekið upp á því að leggja bilum sínum um miðbik afleggjarans inn að Múlagljúfri þar sem smá lækur er í veginum. Þar hefur gróður troðist niður á talsverðu svæði.

Núpsstaðarskógar

Svæðið var fyrst heimsótt og tekið út árið 2021 í kjölfar aukinna vinsælda Núpsstaðarskóga sem áfangastaðar. Hana má líklega rekja til aukins ferðahugar Íslendinga innanlands á Covid19 tímum og vegna þess að aðgengi þangað varð betra vegna breyttra legu jökulvatna. Sama ár var settur upp bílateljari en út frá þeim gögnum má sjá að umferð þangað hefur dregist saman síðan þá. Minnkun umferðar styður kenninguna um að heimsfaraldurinn hafi aukið heimsóknir á svæðið en mögulega gætu framkvæmdir vegna brúarsmíði yfir Núpsvötn, sem gerði aðgengi erfiðara, hafa haft áhrif. Líklegt er talið að erlendir ferðamenn þekki ekki (ennþá) þessa náttúruperlu. Ákveðið var að taka út svæðið að nýju í ár þar sem þrjú ár eru liðin frá síðustu úttekt.

- Staður – svæðið við þjónustu- og salernishús auk svæða sem tjaldað hefur verið á, frá húsunum og inn með slóðanum og gróðurskemmdir metnar. Slóðinn frá þjónustuhúsi inn að bílastæði fyrir gönguleið var tekinn út og myndaður utanvegaakstur. Bílastæði og áleiðis inn eftir gönguleið myndað með dróna.
- Tilgangur vöktunar - að meta áhrif ferðamanna á gróður og stíga.
- Aðferð – 29. ágúst var ekið inn eftir slóðanum að Núpstaðaskógi og endurteknar ljósmyndir frá 2021 af gróðurskemmdum við þjónustuhús og inn að bílastæði að gönguleið. Einnig voru teknar yfirlitsmyndir með dróna við þjónustuhús, utanvegaakstur hjá gömlu leiðinni, bílastæðið og inn eftir áleiðis með gönguleiðinni.
- Gögn – gögn úr vöktunarpunktum sleginn inn í gagnagrunn NÁTT og myndum skilað.
- Árangur – svæðið hefur gróið upp frá úttektinni árið 2021, sem kemur ekki á óvart miðað við að umferð um svæðið hefur dregist saman. Helst ber að nefna að gróðurskemmdir sem mátti sjá árið 2021 eftir tjöld, þar sem gróður hafði drepist undan átrodningi og sjá mátti rof í gróðurþekjunni, hefur nú lagast heilmikið (mynd 15). Þessi svæði eru öll að gróa upp en að öðru leiti var ekki mikill munur milli úttekta, t.d. á bílastæði við gönguleið var í sama ásigkomulagi.

Þennan verkhluta unnu Lilja Jóhannesdóttir og Hólmfríður Jakobsdóttir



Mynd 15 - Einn af vöktunarpunktum í Núpsstaðarskógum. Til vinstri má sjá mynd af gróðurskemmdum eftir tjöld og umgang sem tekin var árið 2021. Til hægri má sjá mynd af sama stað sem tekin var 2024, Hólmfríður Jakobsdóttir, starfsmaður NattSA stendur fyrir miðri mynd. Sjá má á myndunum að svæðið er að gróa upp.

Eldhraun

Gróðurskemmdir í Eldhrauni voru teknar út árið 2020 og 2021 og var þá lagt upp með að vakta ákveðin svæði með reglulegu millibili. Þar sem þrjú ár eru liðin frá síðustu úttekt var ákveðið að fara aftur í ár.

- Staður – farið var í vöktunarpunkta frá 2020 og 2021. Skoðaðir voru áningarstaðir og útskot í Eldhrauni á leiðinni frá Kúðafljóti í vestri að skipulögðum áningarstað við Dyngjur í austri. Farið var aðeins út fyrir þjóðveg, þar sem slóðar og vegir lágu, en annars miðað við þjóðveginn að mestu leyti.
- Tilgangur vöktunar - að meta áhrif ferðamanna á mosapekju í Eldhrauni og dreifingu stíga og hentistíga inn í mosann og út á hraunið
- Aðferð – 2. september var farið í vöktunarpunkta í Eldhrauni og ljósmyndun endurtekin til að varpa ljósi á gróðurskemmdir og áhrif af ágangi ferðamanna.
- Gögn – gögn úr vöktunarpunktum voru sleginn inn í gagnagrunn NÁTT og myndum skilað, bæði myndum úr myndavél sem og loftmyndum úr dróna.
- Árangur – flest svæðin voru í verra ásigkomulagi en árið 2021 en ekki svo miklu muni. Fyrr í sumar var nýtt slitlag sett á þjóðveginn í Eldhrauni og vegöxlin því breytt og er brattari en áður. T.d. er ekki lengur aðgengi að gamla þjóðveginum við punkt 622 og því einungis teknar myndir með dróna þar. Hins vegar sást ferðamaður keyra niður vegöxlina svo ef til vill mun myndast slóði þar niður í framtíðinni og er því nýja vegöxlinn ekki jafn mikill faratálmi og virtist við fyrstu sýn. Svæðið við veðurstöð, skógræktina og áningarstaðinn í Dyngjum virðist í verra ásigkomulagi en áður. Við veðurstöðina mátti einnig sjá hvernig göt höfðu myndast gegnum jarðveginn og í holur og gjótur í hrauninu undir sem gætu verið slyshætta. Við veðurstöðina voru áberandi fótspor í mosanum auk fjölmargra hentistíga. Líkt og 2021 var töluvert traðk utan svæða sem eru afgirt með spotta við áningarstaðinn við Dyngju og virðist það hafa versnað milli úttekta. Ágætt væri að fara aftur á svæðið á 2.-3. ára fresti.

Þennan verkhluta unnu Álfur Birkir Bjarnasson og Hólmfríður Jakobsdóttir



Mynd 16 - Bílsstæði við áningarstaðinn við Dyngju, einn af vöktunarpunktum í Eldhrauni. Myndir teknar með dróna, til vinstri má sjá mynd tekna árið 2021 með DJI Phantom 4 dróna. Til hægri má sjá mynd tekna 2024, í millitíðinni hafði stofan uppfært dónann sinn í DJI Mavic 3 og því munur á myndum af sökum mismunandi myndavéla á drónunum. Sjá má þó að smávægilegar breytingar hafa orðið til hins verra á svæðinu.