

2021

Vöktun náttúruverndarsvæða á Suðausturlandi Minnisblað um vöktunarstaði



NÁTTÚRUSTOFA
SUÐAUSTURLANDS



NÁTTÚRUFRÆÐISTOFNUN ÍSLANDS

Kristín Hermannsdóttir

Náttúrustofa Suðausturlands

10.01.2022



Efnisyfirlit

Inngangur	2
Breiðamerkursandur – Fuglar	3
Breiðamerkursandur – Nýtt land og vegslóðar	5
Breiðamerkursandur – Selir	8
Núpsstaðarskógar	10
Múlagljúfur	12
Eldhraun	16
Hvalnes	18
Rauðibotn	20
Strútslaug	22
Mælifell	24
Hellar við Miklafell	25
Ingólfshöfði	25

Inngangur

Náttúrustofa Suðausturlands (NattSA) kemur að verkefninu *Vöktun náttúruverndarsvæða* en það nær til landsins alls. Náttúrufræðistofnun Íslands (NÍ) hefur umsjón með verkefninu á landsvísi. Markmiðið með því er að tryggja vöktun náttúruverndarsvæða á Suðausturlandi og annarra svæða þar sem eru, eða útlit er fyrir að verði, undir álagi ferðamanna. Rammasamningur var gerður 20.10.2020 um verkefnið en viðauki um vöktun ársins 2021 var gerður í lok júní 2021.

Ákveðið var að skoða og vakta tíu staði á Suðausturlandi sumarið 2021. Unnið var eftir aðferðalýsingum og þar til gerðum eyðublöðum sem sendar voru til náttúrustofa vorið 2020. Einnig var unnið eftir breytingum og aðferðum sem gerðar voru fyrri hluta árs 2021.

Dróni var notaður í vöktunina í öllum tilfellum, og er mikilvægt að hafa slíkt tæki með í vöktun á landi, gróðri og stígum, en gæta þarf notkun á þeim nærri fuglum og selum.

Hlutverk NattSA felst í skipulagningu, umsjón og framkvæmd verkefna á Suðausturlandi sem samið er um, sbr. verklýsingar í viðaukum á rammasamningi. NattSA skilar grunngögnum til NÍ til varðveislu, bæði í myndagrunn og gagnagrunn. NÍ og NattSA koma að úrvinnslu og túlkun gagna.

Vettvangsferðir voru farnar, en einnig hefur átt sér stað talsverð umsýsla, fundir og þekkingaröflun á stofunni til að framkvæma verkefnið sem best svo það nýtist til framtíðar. Hér verður stuttlega greint frá vöktun sumarsins og samantekt um það sem gert var á hverjum stað fyrir sig, hvaða aðferðum var beitt, hvaða gögnum var safnað og skilað sem og stuttlega um árangur verkefnisins á hverjum stað.

Vinnuframlag og kostnaður fyrir hvern stað var tekinn saman í lokaskýrslu um vettvangsferðir og kostnað og skilað til NÍ 22. desember 2021. Ekki hefur verið unnið úr gögnunum eða formlegar skýrslur gerðar um hvern stað. Slíkt verður hægt að gera þegar vöktun hefur átt sér stað í einhver ári, en gagnaöflun er mikilvæg í allri vöktun á náttúru landsins.

Formið sem notað er við þessa samantekt er eftirfarandi að mestu leyti, eða eins og viðauki kveður á um.

- Staður
- Tilgangur vöktunar
- Aðferð
- Gögn (hvaða Excel skjöl voru notuð og hverju skilað til NÍ)
- Árangur (stutt frá okkur)

Breiðamerkursandur – Fuglar

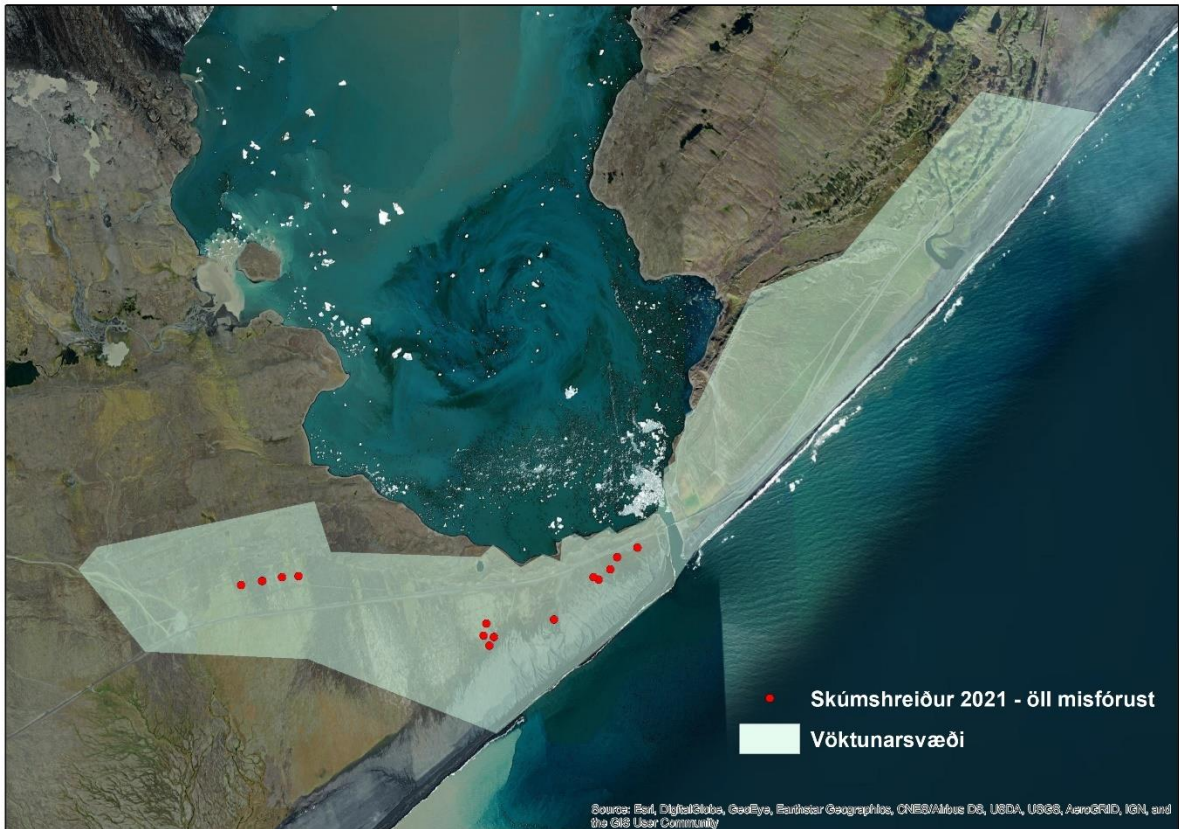
Vakta þarf fuglalíf á vinsælum áningarstöðum á svæðinu og fylgjast með áhrifum af umferð ferðamanna á fugla. Tegundir sem eru vaktaðar eru kría (skráð í nokkurri hættu á valista NÍ) og skúmur (skráður í bráða hættu á valista NÍ). Báðar tegundir eru vaktaðar nærri Jökulsárlóni; krían á þjónustusvæði við Jökulsárlón (þar sem hún var með nokkuð stórt varp) og varp skúms á nokkuð stóru svæði út frá þjónustusvæði (um 5 km frá því í báðar áttir). Einnig er horft eftir helsingja.

Kría

- Staður – kríuvarp austan við Jökulsárlón, sem hefur verið staðsett á víð og dreif umhverfis bílastæði og náð norður fyrir þjónustuhús landvarða.
- Tilgangur – kortleggja kríuvarp og fylgjast með framgangi þess yfir varptímann.
- Aðferð – varpið var heimsótt og kortlagt með því að ganga um svæðið.
- Gögn – ekkert kríuvarp var við Jökulsárlón sumarið 2021 og því engum gögnum skilað umfram þessari samantekt.
- Árangur – varpið var heimsótt í 2 skipti, 14. júní og 1. júlí og fundust engin hreiður í hvorugt skiptið.

Skúmur

- Staður – 5 km „radíus“ frá Jökulsárlóni í austur- og vesturátt eftir þjóðvegi 1, svæði í allt að 1 km fjarlægð frá vegi er skoðað (farið eftir landslagi – sjá mynd 1).
- Tilgangur – kortleggja skúmsvarp og fylgjast með afkomu eggja og unga.
- Aðferð – Ekið er eftir þjóðvegi 1 og bifreið stöðvuð reglulega og athugandi staðsetur sig á heppilegum stað til að skima yfir svæðið með sjónauka eða fjarsjá. Leitað er skúma og ef til þeirra sést er labbað að svæðinu og leitað að hreiðrum. Lagt er upp úr að leita af sér allan grun en skúmshreiður falla vel inn í umhverfi sitt svo það getur verið þrautinni þyngri að finna þau. Lesið er í hegðun fullorðinna fugla til að meta hversu líklegt hreiður eða unga væri að finna. Ef fuglar sýna lítinn sem engan áhuga á athuganda er lítið lagt í leit en ef þeir vörðu svæðið var leitað gaumgæfilega. Það að lesa í hegðun fuglanna getur þó valdið einhverri skekkju því atferli er breytilegt eftir einstaklingum. Staðsetning hreiðra var skrásett og fjöldi eggja. Svæðið var heimsótt 14. júní, þá fundust 14 hreiður, þann 1. júlí var svæðið aftur heimsótt og þá voru öll hreiður tóm nema eitt og þann 7. júlí var síðasta hreiðrið einnig tomt og ekki fundust fleiri hreiður. Athygli vakti að engin hreiður voru austan Jökulsár.
- Gögn – kort af varpi sett inn í myndagrunn og gögn slegin í gagnagrunn.
- Árangur – Á svæðinu fundust 14 hreiður sem öll misfórust.



Mynd 1 Skúmshreiður sem fundust á vöktunarsvæði umhverfis Jökulsárlón á Breiðamerkursandi sumarið 2021.

Helsingjar

- Í ferðum starfsmanna Náttúrustofu Suðausturlands um Breiðamerkursand vor og sumar 2021 var horft eftir varpfuglum nærri Jökulsárlóni, en þeirra varð ekki vart innan þess svæðis sem skilgreint er sem ferðamannastaður. En rétt er að horfa eftir þeim á næstu árum, óþarfi er þó að framkvæma sérstaka vöktun tengda þeim og ferðamönnum.

Í þessum verkhluta vann Lilja Jóhannesdóttir.

Breiðamerkursandur – Nýtt land og vegslóðar

Markmið þessarar vöktunar er að fylgjast með ástandi og þróun vegslóða og göngustíga sem liggja undir ferðapjónustunni og umferð ferðamanna. Annað markmið er að fylgjast með því hvort landform sem eru mynduð úr jökulseti eða eru nýlega komin undan jökli verði fyrir traðki. Ástæðan er sú að um viðkvæm landform er að ræða og auðvelt að traðka niður, áður en það næst að skrásetja myndunarformin t.d. hvassar brúnir á jökulgörðum eða malarása. Fylgst hefur verið með vegslóðum sem hafa þjónað ferðapjónustunni á síðustu árum. Sömuleiðis þróun og myndun nýrra hentislóða vegna álags af umferð ferðamanna á landform nærri jöklum. Ef þörf er á skal gera viðeigandi ráðstafanir til að vernda ásýnd lands.

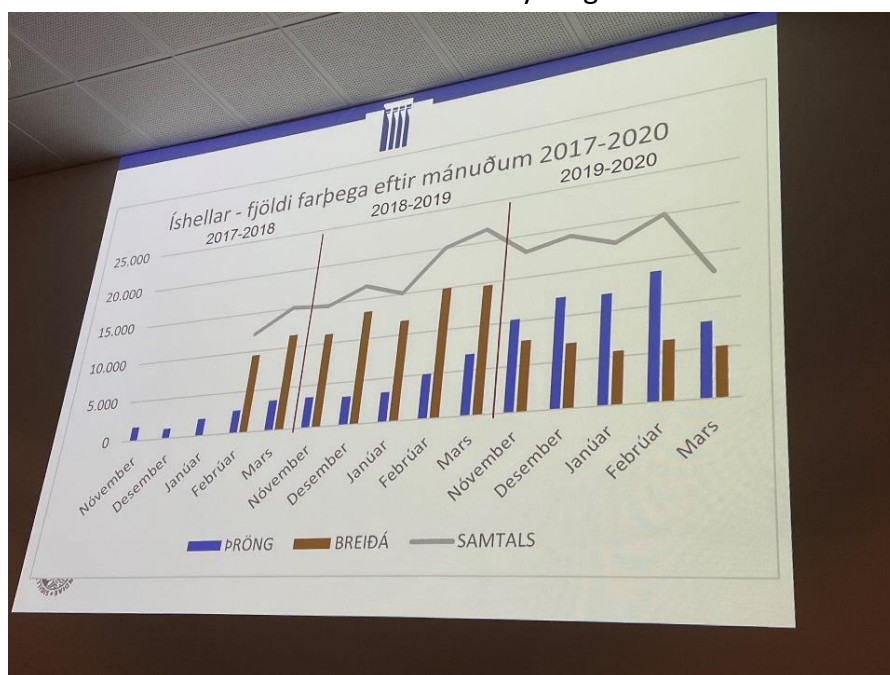
- Staður - Annars vegar er það slóði vestan Jökulsárlóns, frá þjóðvegi eitt nærri fyrrum farvegum Nýgræðukvísla og austan meðfram Breiðárlóni og sem farin hefur verið að íshellum nálægt Breiðá. Þar hafa reyndar ekki fundist íshellar síðustu tvo vetur og því hefur umferð minnkað þar. Hins vegar slóði undir Fellsfjalli (austan Jökulsárlóns) sem liggur inn svonefnda [Jökul]Þröng. Á meðan íshellar fundust vestan Jökulsárlóns var umferð minni um þennan slóða. Á síðustu árum hefur aðeins verið íshellir þarna megin og mikil umferð þangað.
- Tilgangur – að vakta vegi og slóða nærri jökli, auk þess að fylgjast með landformum sem eru viðkvæm fyrir traðki.
- Aðferð – Vegslóðarnir voru eknir inn að jökli þann 24. september. Vestan til var farið þangað sem slóðinn endar, nærri jökli, en ekki er um ákveðna endastöð að ræða. Vegurinn liggur fram hjá grjótnámu sem notuð hefur verið af Vegagerðinni. Síðasti 1/3 af lengd vegslóðans, næst jökli, hefur orðið til á síðustu 12 árum, sérstaklega vegna aksturs ferðapjónustuaðila. Sá vegur er og hefur verið 650-700 cm breiður og höfum við notað það sem viðmið á breytingu vega á Breiðamerkursandi. Má telja að vegurinn frá þjóðvegi og inn að námunni hafi í upphafi allur verið af þeirri breidd. Að austanverðu, í Þröng er ákveðið bílastæði við enda slóðans og er gengið frá því inn að íshellum og jökli. Í vettvangsferðum hafa verið teknar myndir, ýmist með dróna yfir svæði sem nær inn að jökli og ferðamenn ganga um, eða af landi við valda myndvöktunarstaði sem við teljum gefa marktæka sýn á ástandsþrengingar. Notast er við GPS-tæki til að staðsetja þessa viðmiðspunkta með nægjanlegri nákvæmni. Myndirnar nýtast til sjónræns samanburðar við eldri myndir, teknar á sömu stöðum. Vegbreidd og breidd stíga hefur verið mæld, skemmdir skráðar og myndir teknar af þeim.
- Gögn - Notast var við aðferð A2c og eyðublað sem kallast „Hentistígar og utanvegaakstur“. Var það notað á báðum svæðum og notast við hnit frá árinu áður, en einhverjum stöðum frá þeim tíma sleppt. Eftir vöktunina eru til tvö excel skjöl sem eru skráð og vistuð hjá Náttúrustofu Suðausturlands sem 20210924-BMS-Nýgræður - aðferð-A2c_Hentistígar_og_utanvegaakstur_2021_Nytt og 20210924-BMS-Þröng-aðferð-A2c_Hentistígar_og_utanvegaakstur_2021_Nytt. Ljósmyndir voru teknar í ferðinni og einnig voru teknar myndir og vídeo með dróna. Nokkrir staðir og svæði voru

einnig mæld – þ.e. breidd slóða og vega. Myndum var skilað í myndagrunn og gögn slegin í gagnagrunn. Bílateljarar eru við vegina inn að báðum stöðum og fengust upplýsingar úr þeim 6. október 2021 hjá Rögnvaldi Ólafssyni og Gyðu Þórhallsdóttir og eru þau vissuð hjá Náttúrustofu Suðausturlands.

- Árangur – Vettvangsferð var farin í lok september 2021. Litlar breytingar sáust milli ára á öðru en vegslóðunum. Má hafa hugfast að á þessu tímabili lágu ferðir mikið til niðri vegna veirufaraldursins. Breidd vega og slóða er víða 5,4 - 8,2 m að breidd en troðast út á köflum. Einkum veðst hann út þar sem hann er óþvingaður í landslaginu. Á köflum er vegurinn grafinn niður eða liggur á milli stórgjóta. Þar eru bílarnir þvingaðir til að fylgja slóðanum og þar víkkar hann ekki. Þar sem vegir voru mældir hvað breiðastir voru þeir frá 11,2 til 13,8 m. Það er allt að því að vera tvöfalt breiðara en viðmiðsvegur, sem þó eru miðaðir við grjótflutningabíla.

Talsverð bílaumferð er um svæðið á hverju ári – mest þó að vetrinum þegar færst er í íshella. (Sjá mynd úr fyrirlestri Þorvarðar Árnasonar í september 2021). Ásamt aukinni umferð hafa menn á síðustu árum aukið stærð bíla, til að flytja fleiri ferðamenn, og bílarnir þyngst. Hefur það aukið slit á vegum og þeir vaðist út á stórum köflum. Árið 2018 fóru um 30 þúsund manns inn að Þröng og um 70 þúsund manns fram hjá teljara við Breiðárlón. Árið eftir fjölgaði þeim sem keyrðu vegina en árið 2020 dró úr ferðum inn hjá Breiðárlóni en samtímis jukust þær inn að Þröng, þar sem aðgengilegu íshellarnir voru það árið. Talsvert dró úr þegar Covid-19 faraldurinn skall á, en með vorinu 2021 fór umferð aðeins að aukast. Miðað við talningargögn í byrjun október 2021 höfðu rúmlega 18 þúsund manns farið um veginn inn hjá Breiðárlóni og tæp 29 þúsund inn í Þröng.

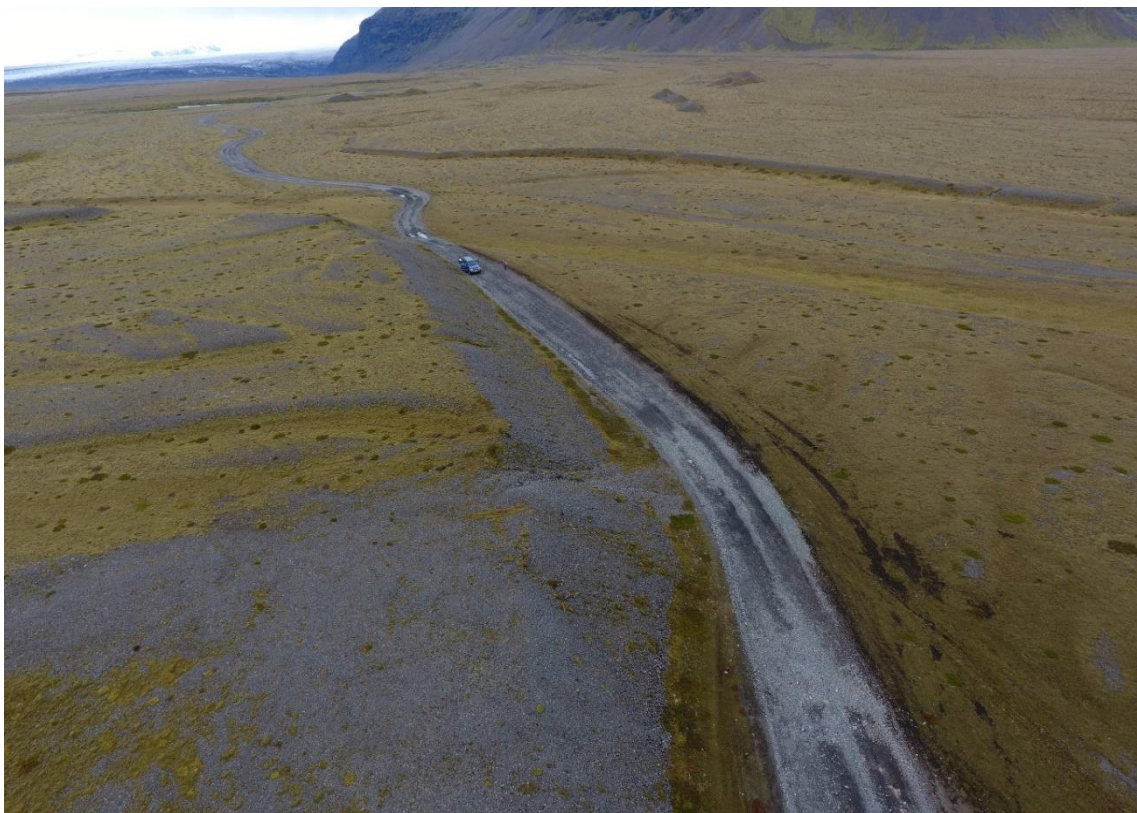
- Þessi verkhluti var unninn af Snævari Guðmundssyni og Kristínu Hermannsdóttur.



Mynd 2 Fengin úr fyrirlestri Þorvarðar Árnasonar í Nýheimum í september 2021 um fjölda farþega í íshella eftir mánuðum 2017-2020.



Mynd 3 Vegslóði vestan við Jökulsárlón og annar sem hefur verið lokað. September 2021.



Mynd 4 Vegslóði sem liggur í Þröng, undir Fellsfjalli, austan við Jökulsárlón. Vegbreidd og utanvegaakstur er áberandi. September 2021.

Breiðamerkursandur – Selir

Selavöktun á Breiðamerkursandi er við Fjallsá sunnan Þjóðveggar, allt niður að ósum hennar og við Jökulsá alla, með þeim tilgangi að meta áhrif ferðamanna á seli. Stuðst var við aðferðir vöktunar náttúruverndarsvæða en einnig var unnið í samráði við Selasetrið. Notast var við hefðbundnar selatalningar og myndatöku með dróna.

- Staður – fylgst var með atferli sela og þeir taldir við Fjallsá í júlí, og einnig við Jökulsá á Breiðamerkursandi í apríl. Einkum var svæði sem vitað var um sellátur skoðað og rannsakað.
- Tilgangur – Meta áhrif ferðamanna á seli og vakta lykilmætti í íslenskri náttúru.
- Aðferð – Þann 19. apríl var farið að Jökulsá á Breiðamerkursandi og horft eftir selum með handkíki en engir selir voru sjáanlegir á svæðinu. Farið var í tvær vettvangsferðir að Fjallsá dagana 7. og 26. júlí. Ekið var frá Þjóðvegi 1 við brú yfir Fjallsá niður að ósum árinna. Svæðið var skoðað með dróna og því skipt upp í svæði eftir bókstöfum og talið á hverju svæði fyrir sig. Talið var á sömu svæðum hvorn daginn fyrir sig.
- Gögn - Notast var við eyðublað sem kallast „Eyðublað fyrir selaskimun-grunn gögn“ það samsvarar eyðublaði sem kallast „Selir: selir og ferðamenn“ og er á bls. 84 í Handbókinni (sjá mynd 5). Var eyðublaðið fyllt út þann 7/7 og 26/7 og fært af því inn í gagnagrunn NÍ. Einnig var útbúin mynd úr dróna sem sýnir hvar talningarsvæðin eru og svarar til þess sem var sett inn í gagnagrunn NÍ. Myndin frá 7/7 var sett inn í myndagrunn NÍ. Engir ferðamenn voru á staðnum og því ekki hægt að gera rannsókn á atferli eða áhrifum þeirra á selina.

Dagsetning: _____

Skimun nr.: _____ Kl. _____

Svæði	Hvíld	Alert	HULA	Hreyf.	Annað	Samsk.	Flush	Sjó
A								
B								
C								
D								
E								
F								
G								

Athugasemdir (fólk og annað): _____

Mynd 5 Eyðublað sem notast var við nærri Fjallsá við selatalningar sumarið 2021.

- Árangur - Í vettvangsferð þann 7. júlí sáust 156 selir á öllu svæðinu. Voru þeir taldir með sjónauka (scope). Í allflestum tilvikum voru selirnir í hvíld, en einn selur fór þó út í vatn. Einungis sáust fáir kópar með fullorðnum selum á svæðinu. Í ferð þann 26. júlí sáust 220 selir í allt, þar af 7 kópar.

Við Jökulsá á Breiðamerkursandi sáust ekki selir í vettvangsferðum og því ekki nein talningargögn sett inn í grunninn um þær talningar. Þegar haft var samband við Selasetur kom í ljós að fólk frá þeim hafði talið á þessum svæðum um svipað leiti og starfsmenn Náttúrustofu og því þarf að yfirfara vandlega hvernig talningum á selum er háttað á Suðausturlandi næstu ár, til að ekki sé unninn tvíverknaður við þessar athuganir.

- Vinnuframlag. Í þessum verkhluta unnu eftirtaldir: Hólmfríður Jakobsdóttir (sjálfboðaliði og nemi), Kristín Hermannsdóttir, Lilja Jóhannesdóttir, Brynjúlfur Brynjólfsson og Rannveig Rögn Leifsdóttir.



Mynd 6 Talningastaðir vegna selatalninga við Fjallsárósa sumarið 2021.

Núpsstaðarskógar

Tilgangur: Núpsstaðarskógar er orðið vinsælt útivistarsvæði en er lítið vaktað. Aðkoma fyrir bíla er orðin góð og umferð hefur aukist. Búið er að setja bílateljara inn á svæðið að frumkvæði Náttúrustofu Suðausturlands. Gerð var úttekt á gróðri og á stígum, og umhverfi tjaldsvæðis metið. Samhliða var horft eftir rjúpu.

- Staður - Skoðað var svæðið við útivistarskála og tjaldsvæði ásamt því að kanna ástand göngustígs frá bílasvæði og inn að keðju í Núpsstaðarskóga alveg inn í Núpsvatnadal.
- Tilgangur - Meta áhrif ferðamanna á gróður og gera úttekt á stígum ásamt umhverfi í kringum útivistarskála og tjaldsvæði. Samhliða þessu var horft eftir rjúpu.
- Aðferð - Ekið var á bíl inn að tjaldsvæðinu í Núpsstaðarskógum þann 19. ágúst 2021. Við tjaldsvæðið voru teknar myndir bæði á dróna (30 og 70m hæð) og á myndavél. Þaðan var svo gengið eftir göngustíg inn að keðju í Núpsvatnadal. Teknar voru ljósmyndir af göngustígnum og hentistígum þar sem talin var þörf á því. Vöktunarstaðir voru skráðir í GPS-tæki stofunnar. Lítið vatn var í Núpsvötnum þegar við fórum og því var hægt að ganga eftir aurnum á löngum kafla en greinilegt var að margir höfðu gert slíkt hið sama. Þá höfðu einhverjir keyrt eftir aurnum á bíl. Teknar voru myndir með dróna af aurnum og inn að fossinum en tekin var sú ákvörðun að klifra ekki upp keðjuna inn að fossinum. Sums staðar höfðu myndast einskonar útsýnisstaðir út frá göngustígnum og þar bar aðeins á traðki.
- Gögn - Notast var við eyðublaðið "Forkönnun 2021" frá NÍ en þetta svæði hefur ekki verið vaktað áður. Eftir vöktunina er til excel skjal sem kallast "Forkönnun-Núpsstaðarskógar 19.08.2021_Nytt.xlsx". Í skjalinu eru skráð GPS hnit þar sem tekin er ljósmynd og ljósmyndanúmer einnig skráð. Við hvern punkt (og hverja ljósmynd) er skráð af hverju er tekin mynd svo hægt sé að gera samanburð á milli ára. Á nokkrum stöðum voru teknar drónamyndir og -myndbönd og er það sérstaklega tekið fram í athugasemdum. Myndir voru settar inn í myndagrunn og gögn í gagnagrunn.
- Árangur - Þetta var fyrsta úttekt á staðnum og því er enginn samanburður, en greinilegt er að staðurinn er þó nokkuð heimsóttur. Afleggjarinn að Núpsstaðarskógum frá þjóðvegnum var ógreinilegur og ekkert merktur en þar voru einnig fleiri vegslóðar sem auðvelt var að taka feil á en til að mynda hafði bílateljarinn sem settur var upp í byrjun sumars á vegum Náttúrustofunnar fyrst verið settur við vitlausan vegslóða. Aðeins bar á utanvega akstri á leiðinni inn í Núpsstaðarskóga og einhverjir höfðu tjaldað aðeins frá skipulögðu tjaldsvæði á mosapembum en þar var greinilegt traðk. Göngustígurinn inn í Núpsvatnadal var á ágætu ástandi en sums staðar var hann aðeins erfiður yfirferðar. Aðeins bar á skemmdum eftir traðk og þar sem runnið hafði úr honum á stöku stað. Þá höfðu myndast nokkrir hentistígar sérstaklega á þeim stöðum þar sem runnið hafði mest úr honum. Göngustígurinn var ekki stikaður og engar merkingar voru sjáanlegar. Greinilegt var að einhverjir höfðu nýtt sér það að lítið vatn var í Núpsvötnum en bílför

sáust í aurnum langleiðina inn að fossinum. Það hefur einungis verið fært breyttum bílum. Varasamt gæti verið að hafa engar merkingar en óstaðkunnugir ferðamenn á jepplingum hefðu getað tekið ákvörðun um að elta þessi bílför út á aurinn. Þegar komið er inn í Núpsvatnadal þá blasir við keðja sem liggur utan í brattri klettabrún. Til að sjá fossana þarf að klifra upp keðjuna en það er ekki á færi allra að klifra þar upp. Almennt séð þá er svæðið í nokkuð góðu ástandi en mikilvægt væri að stika göngustíginn inn úr svo ekki myndu bætast við fleiri hentistígar. Þá mætti hugsanlega skilgreina tjaldsvæðið betur svo að ferðamenn myndu ekki tjalda annarsstaðar en á því. Erfitt myndi reynast að laga úrrennsli í göngustígnum en aðstæður til þess eru ekki mjög góðar. Ekki sást til rjúpu.

- Í þessum verkhluta unnu Kristín Hermannsdóttir, Lilja Jóhannesdóttir og Pálína Pálsdóttir.



Mynd 7 Skemmdir á göngustígnum inn í Núpsstaðarskógum eftir úrrennsli. Þar höfðu í sumum tilfellum myndast hentistígar. Ágúst 2021.



Mynd 8 Dæmi um tvo staði þar sem sjá mátti utanvegaakstur á leiðinni inn í Núpsstaðarskóga. Ágúst 2021.

Múlagljúfur

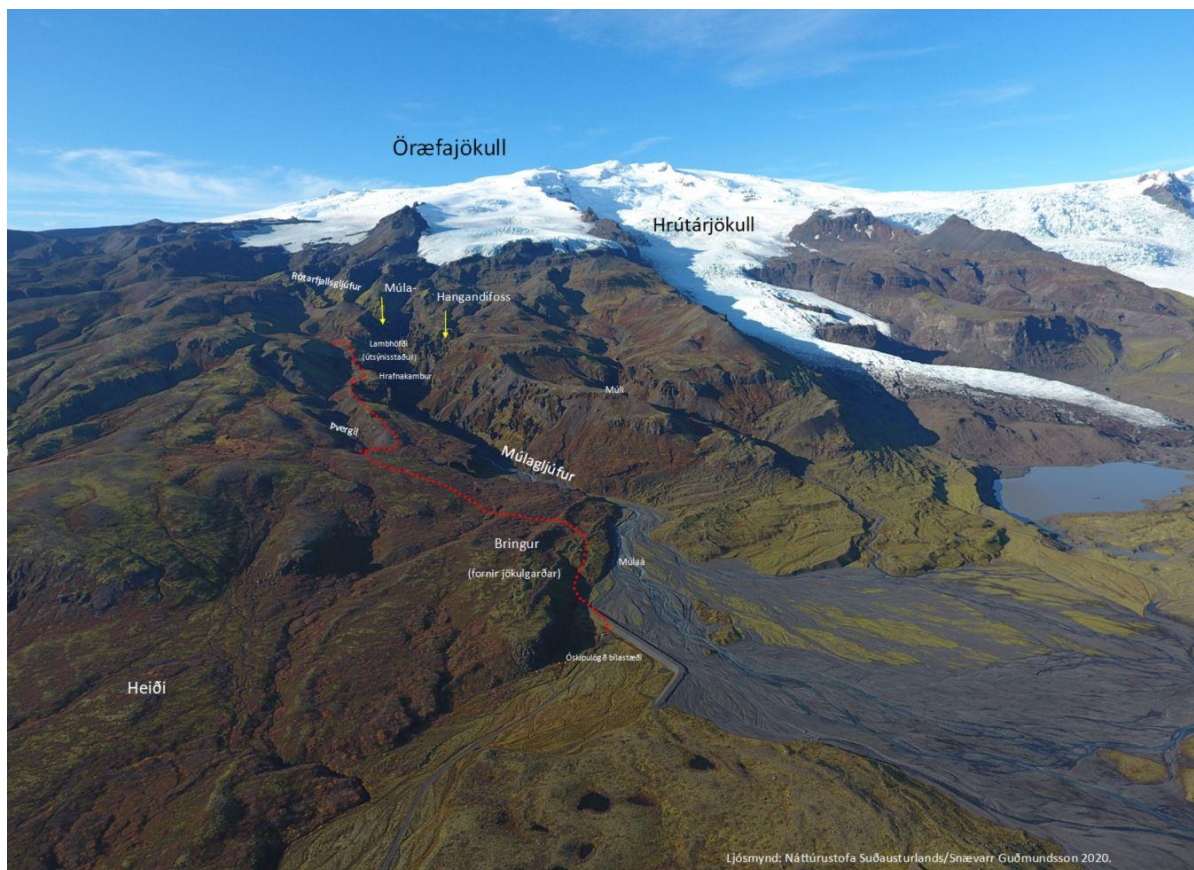
Múlagljúfur er í landi Kvískerja í Öræfum og í jaðri Vatnajökulsþjóðgarðs. Það er sífellt vinsælla meðal ferðamanna að keyra inn að gljúfrinu og ganga upp meðfram því að bjargbrún á móts við Hangandifossi. Fylgst er með gróðurvöxnum gljúfrabörmum og stígum með endurtekinni myndatöku og myndatöku með dróna. Samhliða því sem stígar verða teknir út er einnig fylgst með rjúpu en svæðið er eitt af helstu rjúpnatalningarsvæðum landsins. Að auki var farin ferð upp í gljúfrið og fýlar í bjarginu taldir nærri Hangandifossi.

- Staður – skoðaður var göngustígur (sem er stikaður að hluta) og slóðar út frá honum, frá bílastæði neðan við Múlagljúfur upp að fossinum og að bjargbrúninni á móts við Hangandifoss efst við gilið. Alls um 2,5 km ganga aðra leið. (Sjá mynd 9).
- Tilgangur – Að meta áhrif ferðamanna á gróður og fuglalíf.
- Aðferð – Gengið var frá fremur óskipulögðu bílastæði upp eftir stíg, sem eitt sinn var stikaður, og enn má sjá örfáar stikur við hann. Stoppað var á nokkrum stöðum þar sem gróðurskemmdir eru áberandi eða líkur taldar á gróðurskemmdum og teknar endurtökumyndir út frá stöðum sem voru skráðir ári áður. Myndir voru teknar með myndavél og dróna og hnit tókustaða skráð í GPS tæki stofunnar og bætt við þremur nýjum punktum. Fylgt aðferð A2b. Farið var í vettvangsferð að skoða stíga þann 10. september. Þann 11. júní var farið að gljúfrinu og fýlar taldir frá steini sem er á móts við fossinn, teknar myndir af bjargi sömu megin og steinninn er, en einnig af bjarginu beint á móti, til hliðar við foss, skráð talning á fýlshreiðrum í feltbók.
- Gögn - Notast var við eyðublað sem kallast „kortlagning skemmda á göngustígum“ og fylgt aðferð A2b þegar stígar voru skoðaðir. Ljósmyndir voru teknar í báðum ferðum og myndir með dróna voru teknar af stígum. Nokkrir stígar voru einnig mældir og breidd þeirra skráð. Myndir úr ferðinni voru settar í myndagrunn og gögn skráð í gagnagrunn NÍ. Samsettar myndir af tveimur svæðum fuglabjargsins eru einnig komnar í myndagrunni NÍ. Eftir vöktunina er til excel skjal hjá náttúrustofunni sem kallast „2021-09-10-Mulagljúfur-aðferðA2b_Kortlagning_skemmda_a_gongustigum_2021_Nytt“.
- Árangur - Farið var 11. júní að vakta fugla í bjarginu nærri Hangandifossi í Múlagljúfri. Á vettvangi voru talin 467 fýlshreiður, en áætlað að 750-1000 fýlar hafi verið á svæðinu nærri fossinum. Þegar heim var komið voru myndir settar saman og talið af þeim. Þá töldust 413 hreiður á myndunum en að auki sáust 63 fuglar á flugi. Þann 10. september voru stígar skoðaðir, myndaðir og mældir. Hafði svæðið látið á sjá á milli ára og eru allir stígar að breikka frá fyrra ári og vaðast út. Víða var stígurinn yfir 1,5 m breiður og oft um 2 m breiður. Gömul stikuð leið virtist oft ekki notuð, frekar gengið nýrri hentistíg. Ljósmyndari þurfti oft að færa sig til að ná skemmdum inn á myndir þegar miðað var við myndir frá árinu áður. (Sjá myndir 10 -12). Áberandi er að fólk gengur frekar í mosa og gróðri meðfram stíg, fremur en ofaní mjóum og grófum stíg. Bjargbrúnin á móts við fossinn er meira útvaðin en fyrir ári síðan og fólk fer þar um stórt svæði án þess að gæta

að gróðurskemmdum. Bílateljari sem var settur upp 27. ágúst 2020 og þegar lesið var af honum 5. nóvember 2021 mátti sjá að 70 bílar á dag koma að meðaltali á staðinn á sumrin, í júlí og ágúst. (Sjá mynd 13), en fara upp í 120 bíla einstaka dag 2021. Það gefur til kynna að rúmlega 200 manns fara þarna um á dag þegar umferðin er mest. Þegar borin eru saman talningagögn milli árana 2020 og 2021 í september og október, sést að fjölgun í september er 686% og í október 318%.

Sótt hefur verið um styrk til uppbyggingar og merkinga á svæðinu frá Uppbyggingarsjóði Ferðamannastaða í samstarfi Sveitarfélagsins Hornafjarðar, landeiganda, Náttúrustofu Suðausturlands og Vatnajökulsþjóðgarðs.

- Vinnuframlag við þennan verkþátt: Kristín Hermannsdóttir, Lilja Jóhannesdóttir, Brynjúlfur Brynjólfsson, Rannveig Rögn Leifsdóttir.



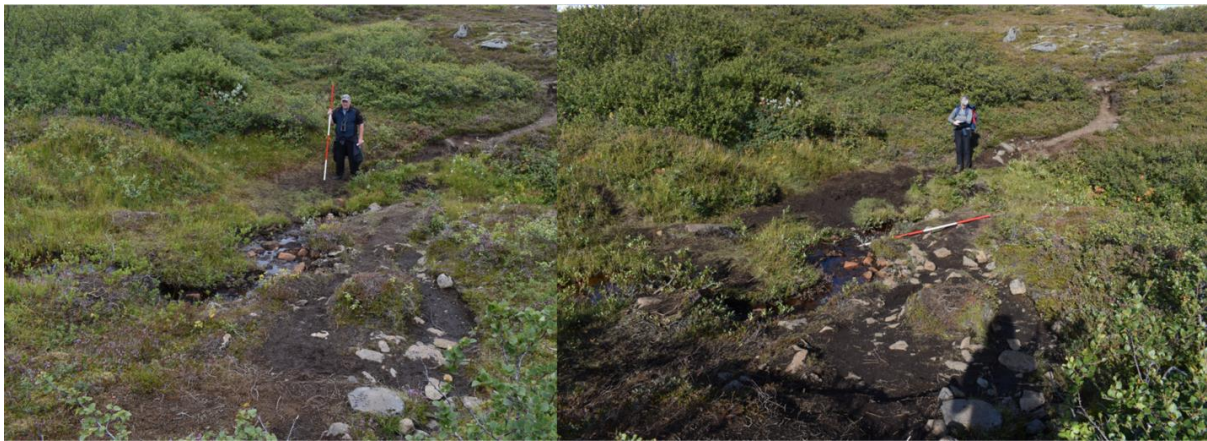
Mynd 9 Yfirlitsmynd af svæðinu nærri Múlagljúfri, rauð lína sýnir stíginn sem flestir fara upp á móts við fossana í gljúfrinu, frá óskipulögðu bílastæði.



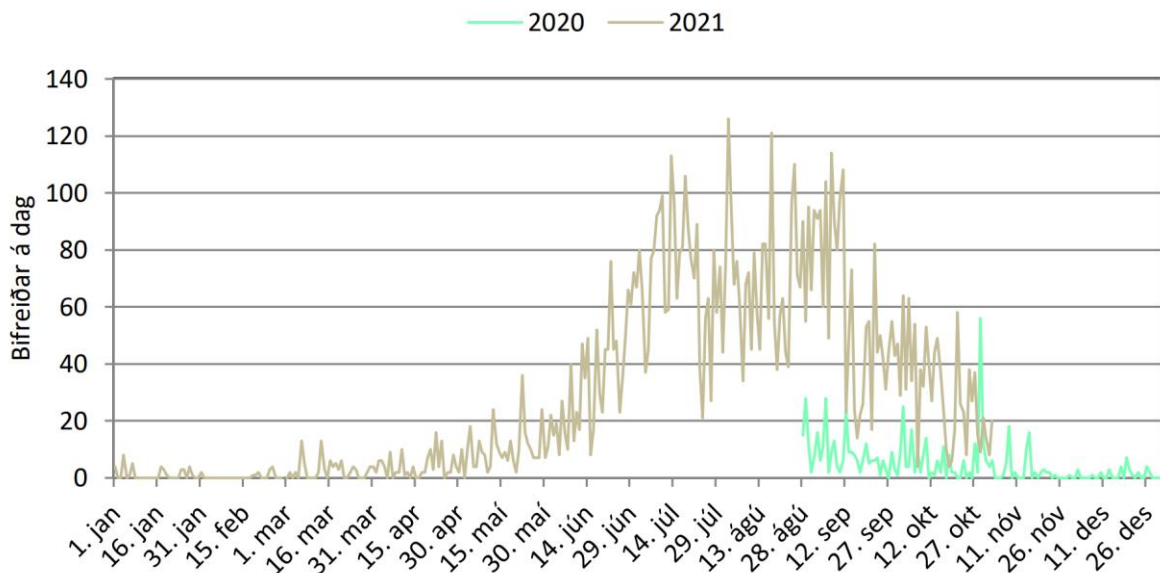
Mynd 10 Samanburður á traðki á bjargbrún á mótis við Hangandifoss 2020 og 2021. Gróður hefur látið á sjá á svæðinu.



Mynd 11 Myndin t.v. er frá 2020 en sú til hægri er 2021. Hér hefur myndast svokallaður hentistígur (vinstra megin) og stígar samsíða aðalstígnum beggja megin. Fólk veigrar sér við að ganga þar sem undirlag er gróft og því er mikil hættu á sambærilegri framvindu annars staðar á þessari leið, þar sem gróft undirlag er undir þunnri gróðurþekju.



Mynd 12 Slóðinn yfir og við lækinn á leiðinni upp að Múlagljúfri er í mýrlendum jarðvegi og traðkast auðveldlega út. Gróðurþekjan hefur því talsvert látið á sjá, og eru ummerkin vel greinanlegt á milli ára. T.v. er frá 2020 og myndin t.h. 2021.



Mynd 13 Talning á fjölda bifreiða á leið inn að Múlagljúfri frá 27. ágúst 2020 til 5. nóvember 2021. Flestir fara um svæðið frá miðjum júní og fram í september og árið 2021 var umferð í september og október umtalsvert meiri en árið áður. Tekið úr talningargögnum frá Rögnvaldi Ólafssyni og Gyðu Þórhallsdóttur úr mæli sem Náttúrustofa Suðausturlands lét setja upp við veginn inn að Múlagljúfri.

Eldhraun

Í Eldhrauni er viðkvæmur gróður á grófu hrauni. Myndast hafa stígar og slóðar út frá áningarstöðum en einnig úr frá smáum útskotum við þjóðveg eitt. Talið er mikilvægt að fylgjast með því hvernig þróun slóða og traðks verður.

- Staður - Skoðaðir voru áningarstaðir og útskot í Eldhrauni á leiðinni frá Kúðafljóti í vestri að skipulögðum áningarstað við Dyngjur í austri. Farið var aðeins út fyrir þjóðveg, þar sem slóðar og vegir lágu, en annars miðað við þjóðveginn að mestu leyti.
- Tilgangur - Fylgjast með áhrifum ferðamanna á mosapekju í Eldhrauni og dreifingu stíga og hentistíga inn í mosann og út á hraunið.
- Aðferð - Ekið var á bíl frá Kúðafljóti og keyrt austur eftir þjóðvegi 1 í Eldhrauninu þann 20. ágúst 2021. Stoppað var við flesta þá sömu vöktunarstaði og sumarið 2020 þar sem GPS punktar voru teknir. Ljósmyndir voru endurteknar með myndavél og dróna. Bætt var við nokkrum stöðum þar sem myndast höfðu nýir hentistígar en einnig var tekin ákvörðun um að sleppa því að vakta ákveðna staði þar sem litlar sem engar breytingar höfðu orðið og gróður var í framför. Við hvern vöktunarstað voru skoðaðar gróðurskemmdir og hentistígar og breidd þeirra mæld aftur á nokkrum stöðum. Vöktunarstaðir voru skráðir í GPS tæki stofunnar.
- Gögn - Notast var við eyðublað sem kallast "Forkönnun 2021" frá NÍ. Bætt var við nokkrum GPS punktum á nýjum stöðum. Eftir vöktunina er til excel skjal sem kallast "Endurtekin ljósmyndun - Eldhraun - 20-08-2021_NYTT.xlsx" hjá náttúrustofu. Ljósmyndir voru teknar ásamt drónamyndum og myndböndum. Nokkrir stígar voru einnig mældir – þ.e. breidd þeirra skráð á feltskjalið. Gögn voru sett inn í myndagrunn og gagnagrunn NÍ.
- Árangur - Farið var í vettvangsferð í lok ágúst en mun auðveldara er að sjá hentistíga og gróðurskemmdir í mosanum seinni hluta sumars. Á sumum vöktunarstöðunum var lítil sem engin breyting og var því ákveðið að sleppa því að vakta þá staði aftur að ári. Hins vegar bættust nokkrir staðir við þar sem nýir hentistígar höfðu myndast. Margir hentistígar eru í Eldhrauni alla leiðina frá hraunbrún (við Botna) og að áningarstaðnum við Dyngjur. Almennt séð var ekki mikil breyting á þeim að undanskyldu svæðinu við áningarstaðinn í Dyngjum. Þar var greinilega mikið álag og stór svæði með mosapekju hafa vaðist út báðum megin við þjóðveginn (mynd 14). Búið var að setja upp bönd við áningarstaðinn sunnan við veginn en mikið traðk var utan við böndin (mynd 15). Inn á aðalskipulagi Skaftárhrepps er áætlun með umbótum á svæðinu og í júní 2021 var samþykkt deiliskipulagsbreyting við áningarstaðinn þar sem tekið er tillit til fjölda gesta og troðnings umhverfis staðinn. (Sjá mynd 16).
- Í þessu verkhluta unnu Kristín Hermannsdóttir, Lilja Jóhannesdóttir, Pálína Pálsdóttir og Rannveig Rögn Leifsdóttir.

Hvalnes

Hvalnes er vinsæll áningarstaður nærri Hvalnesvita, með útsýni yfir Eystrahorn og Tófuhorn. Þar er talsvert traðk eftir ferðamenn sem sumir hverjir stoppa þó stutt. Þetta er vinsæll myndastaður og slóðar teknir að myndast.

- Staður - Hvalnestangi, frá vita þangað sem vegur liggur og upp að þjóðvegi númer eitt. Gerð var úttekt á gróðri og stígum um allt nesið og niður í fjöruna sunnan við. Fuglategundir voru greindar og skráðar niður.
- Tilgangur vöktunar - Að meta áhrif ferðamanna á gróður og fuglalíf svæðisins.
- Aðferð: Svæðið var heimsótt tvisvar sinnum, 20. maí og 26. október. Í fyrri heimsókn var gengið um svæðið og ástand metið, stígar mældir og endurtöku myndastaðir valdir. Engir eiginlegir göngustígar eru á svæðinu en götur hafa troðist niður og virðist vera fylgt að mestu leyti. Teknar voru myndir með dróna og útbúin samsett heildarmynd af svæðinu. Gengið var um svæðið og þær fuglategundir sem sáust voru skráðar niður.
- Gögn - Notast var við eyðublaðið "Forkönnun" frá NÍ og heitir skjalið sem varð til eftir vettvangsvinnu „2021-05-21-Hvalnes-forkönnun“. Myndir voru settar í myndagrunn NÍ og gögn í gagnagrunn.
- Árangur - Svæðið er nokkuð illa leikið af þeim fjölda ferðamanna sem stoppar á svæðinu. Það á þó helst við nyrst á svæðinu í nágrenni þess svæðis sem bílarnir stöðva á, en ekki eru nein eiginleg bílastæði. Þar er gróður troðinn og nokkur fjöldi slóða er í allar áttir. En á svæðinu sunnan við er umferðin afmörkuð við troðna slóða. Í maí sáust 14 fuglategundir nærri vitanum og þar í kring (tjaldur, heiðlóa, hrossagaukur, spói, kjói, þúfutittlingur, steindepill, maríuerla, straumönd, toppönd, hávella, dílaskarfur, fýll og kría) en í vikinni vestan-til, nær fjallinu voru 500 æðarfuglar sem stressuðust upp við veru okkar og fóru út á sjó. Næst Hvalnesbænum og lóninu þar fyrir neðan sáust sjö fuglategundir (tjaldur, spói, æðarfuglar, sandlóa, hettumáfur, sílamáfur og álftir).
- Í þessum verkhluta unnu: Kristín Hermannsdóttir, Lilja Jóhannesdóttir, Brynjúlfur Brynjólfsson og Rannveig Rögn Leifsdóttir.



Mynd 17 Slóðar við Hvalnes í maí 2021. Engir skipulagðir stígar eru á svæðinu, en talsvert um troðninga.

Rauðibotn

Rauðibotn er hluti af Eldgjársprungunni og liggur við endann á Hólmsárlóni. Þangað er hægt að komast frá leið sem liggur um Fjallabak syðra. Staðurinn hefur fengið aukna athygli frá ferðamönnum á síðustu árum en engin landvarsla er á svæðinu eða annað eftirlit enda ekki skilgreint sem verndað svæði.

- Staður – Skoðaðir voru stígar og gróður sem liggur frá bílastæði að og umhverfis Rauðabotn og traðk metið. Svæðið er ekki innan Vatnajökulsþjóðgarðs og ekkert formlegt eftirlit með staðnum.
- Tilgangur vöktunar - Að meta áhrif ferðamanna á gróður með traðki og umferð.
- Aðferð - Þann 1. september 2021 var farið í forkönnunarleiðangur að Rauðabotni til að meta ástand göngustíga og gróðurs. Austan við vaðið að Hólmsá er beygt í norður að bílastæðinu þaðan sem gengið er að Rauðabotni. Byrjað var á því að ganga inn að Rauðabotni og tók gangan um það bil klukkutíma aðra leið. Þar sem stígurinn tvístrast, neðan undir Rauðabotni sjálfum var byrjað að taka ljósmyndir af göngustígum, gróðurskemmdum og traðki á völdum stöðum og skrá á forkönnunarblað. Gengið var eftir nokkuð greinilegum tvíslóða (fjórthjólalsóða) frá bílastæði og upp að Rauðabotni, en svo virtist sem slóðinn dofnaði og varð að nokkurs konar slóðleysu þar til hann birtist á ný greinilegur við fossa úr Hólmsárlóni, rétt innan við Rauðabotn. Þar liggur greinilegur stígur inn í botninn sjálfan og aftur út úr honum. Dróni var settur á loft og teknar myndir af svæðinu frá botninum og þá sáust greinilegir göngustígar hinum megin árinna. Á einum stað á leið út úr botninum var búið að “loka” hentistíg, settir höfðu verið steinar í aðra götuna þar sem þeir voru tveir samsíða. Við fylgdum öðrum stíg til baka úr botninum, sem lá meðfram ánni, greinileg “kindagata” en hún endaði skyndilega og þurftum þá að taka slóðleysu að bílastæðinu. Teknar voru drónamyndir yfir bílastæðinu og það stíkað að stærð en það er ekkert afmarkað og frekar óskipulagt. Fyrsta brekkan frá bílastæðinu í átt að Rauðabotni er mjög brött og grafin.
- Gögn - Notast var við eyðublaðið “Forkönnun” frá NÍ og heitir skjalið sem skilað er inn “Forkönnun 2021 - Rauðibotn 01.09.21_NÝTT”. Í skjalinu er skráð GPS hnit þar sem tekin er ljósmynd og ljósmyndanúmer einnig skráð. Við hvern punkt (og hverja ljósmynd) er skráð af hverju er tekin mynd svo hægt er að bera saman á milli ára. Á nokkrum stöðum voru teknar dróna ljósmyndir og er það sérstaklega tekið fram í athugasemdum. Myndir voru settar í myndagrunn og gögn í gangagrunn NÍ.
- Árangur - Þetta var fyrsta úttekt á staðnum og er greinilegt á öllu að staðurinn er nokkuð heimsóttur. Á meðan á okkar heimsókn stóð voru um 3-4 bílar á bílastæðinu, einn 8 manna hópur ásamt fleiri einstaklingum. Ekki voru miklar gróðurskemmdir á svæðinu, fyrir utan grafninginn í fyrstu bröttu brekkunni upp frá bílastæði, en með aukinni umferð á svæðið er hætt við að hentistígar fari fljótt að myndast og viðkvæmur gróður og lífskurn láti á sjá. Það væri til mikilla bóta að stíka gönguleiðina svo fólk lendi ekki í

slóðaleysum og afmarka þarf bílastæðið betur. Nauðsynlegt er að fylgjast áfram með svæðinu þar sem engin önnur vöktun er á svæðinu.

- Í þessum verkhluta unnu Kristín Hermannsdóttir, Lilja Jóhannesdóttir, Pálína Pálsdóttir, Rannveig Ólafsdóttir, Snævarr Guðmundsson og Rannveig Rögn Leifsdóttir.



Mynd 18 Drónamynd tekin yfir Rauðabotni. Hægra megin er greinileg gönguleið upp að Rauðabotni, en engin hringleið greinileg.



Mynd 19 Stígur frá bílastæði í átt að Rauðubotnum liggur fyrst um brekku og er hún brött og stígurinn grafin. Í byrjun leiðarinnar er gengið eftir gömlum fjórhjóra- eða tvíslóða, en svo verður stígurinn óljósari. Fjærst sést í óskipulagt bílastæðið.

Strútslaug

Strútslaug er ein af nokkrum heitum laugum við Hólmsárlón en líklega sú stærsta og sú eina sem notuð hefur verið til baða, að minnsta kosti undanfarin ár. Ofan við Strútslaug eru snarbrattar hlíðar og þar ofar er Torfajökull. Staðurinn er við jaðar eins stærsta háhitasvæðis landsins og um leið stærsta líparít (rhyolít) svæði landsins. Þangað er hægt að komast frá leið sem liggur um Fjallabak syðra. Staðurinn hefur fengið aukna athygli frá ferðamönnum á síðustu árum en engin landvarsla er á svæðinu eða annað eftirlit enda ekki skilgreint sem verndað svæði eða innan þjóðgarðs.

- Staður - Jarðhitasvæðið við Strútslaug og umhverfið í kring um laugina metið með aðferðum vöktunar náttúruverndarsvæða. Úttekt gerð á gróðri og stígum frá bílastæði að Strútslaug og traðk metið.
- Tilgangur vöktunar - Að meta áhrif ferðamanna á gróður og jarðhitasvæðið.
- Aðferð - Þann 31. ágúst 2021 var gengið frá bílastæði við Skófluklif eftir greinilegri gönguleið að jarðhitasvæðinu við Strútslaug. Leiðin er ekki stikuð en er svo greinileg að maður lendir ekki í neinum vandræðum með að rata. Leiðin er rúmir 4 km aðra leið og er þekkt gönguleið en hefur einnig talsvert verið hjóluð á fjallahjólum á síðustu árum. Þegar komið var inn að Strútslaug var byrjað á því að hitamæla jarðveginn á 10 cm dýpi, skráðir voru GPS punktar og hitastig við hvern punkt og skráð í feltbók. Einnig voru teknar myndir með dróna af umhverfinu. Því næst var svæðinu skipt niður í 4 fláka fyrir gróðurathuganir. Í hverjum fláka voru tegundir greindar og merkt hve algengar þær voru í hverjum fláka á bilinu 1-3. Hver fláki er vistgerðagreindur og einnig var jarðhiti mældur á 10 cm dýpi á völdum stöðum með GPS punktum ásamt ljósmyndum. Á leiðinni til baka frá Strútslaug að bílastæðinu var gönguleiðin metin með tilliti til traðks og gróðurskemmda á nokkrum vel völdum stöðum og skráð á forkönnunar eyðublað. Þar er skrá yfir GPS hnit, ljósmyndanúmer og hvert myndefnið var – stundum voru stígar til fyrirmyndar en á öðrum stöðum hefur stígurinn vaðist út í drullu, breikkað eða myndast hentistígar, (sjá mynd 20-21).
- Gögn – Fjögur excel skjöl voru skráð eftir vettvangsferðina, þau eru eftirfarandi og vistuð hjá Náttúrustofu Suðausturlands: “hitamælingar-blað1-í-felti-Strútslaug-31.08.21”, “gróðurathugun_flaki_1-2_Strútslaug_31.08.21”, “gróðurathugun_flaki_3-4_Strútslaug_31.08.21” og “Strútslaug-stígur-að-laug-31.08.2021_Nytt”. Myndir voru settar í myndagrunn og gögn í gagnagrunn.
- Árangur - Þetta var fyrsta úttekt á svæðinu kring um Strútslaug og á gönguleiðinni Strútur-Strútslaug. Brýnt er að fylgjast áfram með svæðinu og sérstaklega viðkvæmri vistgerð umhverfis laugina. Svæðið er utan Vatnajökulsþjóðgarðs og ekki með neina skilgreinda friðun. Göngustígar eru víða mjög góðir og snyrtilegir en á stöku stað hafa þeir breikkað, einkum þar sem bleyta verður til þess að þeir vaðast út. Þar gæti líka spilað inn í umferð á fjallahjólum en greinilega mátti sjá för þeirra í blautum jöðrum.

- Í þessum verkhluta unnu Kristín Hermannsdóttir, Lilja Jóhannesdóttir, Pálína Pálsdóttir, Rannveig Ólafsdóttir, Snævarr Guðmundsson og Rannveig Rögn Leifsdóttir.



Mynd 20 Stígurinn inn að Strútslaug er víðast hvar góður en sumstaðar hefur hann vaðist út í drullu.



Mynd 21 Strútslaug og nánasta umhverfi hennar í lok ágúst 2021.

Mælifell

Mælifell er frístandandi gamalt eldfjall á Mælifellssandi og vegur um Fjallabak syðra fer þar fram hjá. Fjallið hefur fengið aukna athygli frá ferðamönnum á síðustu árum en engin landvarsla er á svæðinu eða annað eftirlit enda ekki skilgreint sem verndað svæði eða innan þjóðgarðs.

- Staður - Gera úttekt á stígum og gróðri í miklum landhalla á Mælifelli.
- Tilgangur vöktunar - Að meta áhrif ferðamanna á gróður.
- Aðferð - Við suðurhlið Mælifells er lítið útskot frá veginum eða nokkurskonar bílastæði, sem er afar ógreinilegt en á stórum stein er lítil varða sem gefur til kynna hvar gönguleiðin gæti byrjað. Tekin var GPS punktur við “bílastæðið” og myndir, en gönguleiðin er afar ógreinileg og augljóst að það er ekki mikið gengið á fjallið. Frá bílastæði voru teknar drónamyndir upp í 250 metra hæð.
- Gögn - Notast var við forkönnunarblað við skráningu á staðnum og í gögnum stofunnar er til excel skjal sem heitir “Forkönnun 2021 - Mælifell_Nytt” og þar eru skrað GPS hnit og ljósmyndanúmer. Myndir og gögn voru sett í myndagrunn og gagnagrunn NÍ.
- Árangur - Ekki var talin þörf á að ganga á fjallið fyrir úttekt á gönguleið, þar sem hún var mjög ógreinileg, heldur var bara notast við dróna myndir. Þar sem hallinn er mikill og það vottar fyrir gönguleiðinni er hætt við að gróður láti fljótt á sjá ef umferð þangað eykst. Ekki var talin þörf á að gera frekari úttekt á gróðri eða traðki þar sem vart mátti greina hvar gengið er á fjallið, en fylgjast þyrfti með því í sömu ferð og farið er í Strútslaug og Rauðabotn hvort gönguleið á Mælifell láti á sjá. Því er brýnt að fylgjast með þessari gönguleið á næstu árum.
- Í þessum verkhluta unnu Kristín Hermannsdóttir, Lilja Jóhannesdóttir, Pálína Pálsdóttir, Rannveig Ólafsdóttir og Rannveig Rögn Leifsdóttir.



Mynd 22 Suðurhlið Mælifells, frá nokkurskonar bílastæði og horft uppftir þar sem ógreinileg gönguleið liggur.

Hellar við Miklafell

Gera þarf úttekt á stígum að hellinum Ufsa og við Laufbalavatnshella í Skaftárhreppi. Hellarnir eru allir í eystri álmu Skaftáreldahrauns. Einnig verða skemmdir á jarðminjum og hrauni skráðar. Hellarannsóknafélagið sér ekki um vöktun á þeim. Úttekt á að gera samkvæmt aðferðum vöktunar náttúruverndarsvæða, bæði með útfylltum eyðublöðum og með myndvöktun.

Ekki var farið að hellum við Miklafell árið 2021, en setja ætti í forgang að fara þangað sumarið 2022 og framkvæma forkönnun á jarðminjum og stígum. Þó er rétt að athuga að á vorin geta verið bleytur á vegum inn á svæðið og á haustin snjóar fyrr á svæðinu en á láglandi. Því er best að fara um mitt sumar.

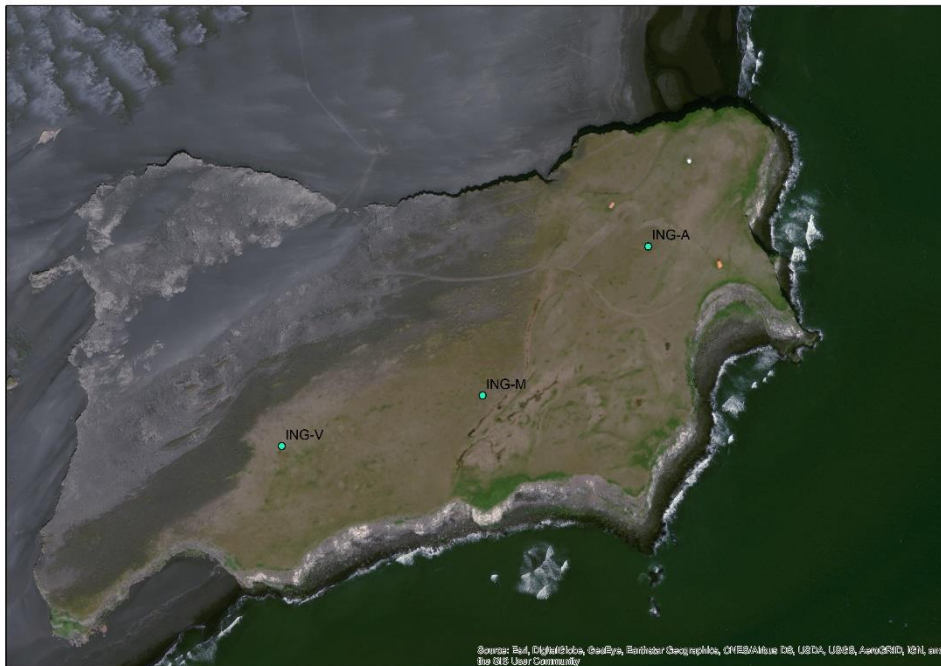
Ingólfshöfði

Ingólfshöfði er einangruð eyja, suður af Örafajökli og þaðan er m.a. fært frá Fagurhólsmýri. Þar blómstrar fuglalíf og er höfðinn heimili þúsunda fugla s.s. lunda, álku, fýl, langvíu og skúms auk margra annarra tegunda. Yfir sumartímann eru farnar skipulagðar ferðir tvisvar á dag, en til að komast þangað þarf að fara með leiðsögumönnum, því hættulegt er að aka á blautum sandinum auk þess sem höfðinn er í einkaeigu.

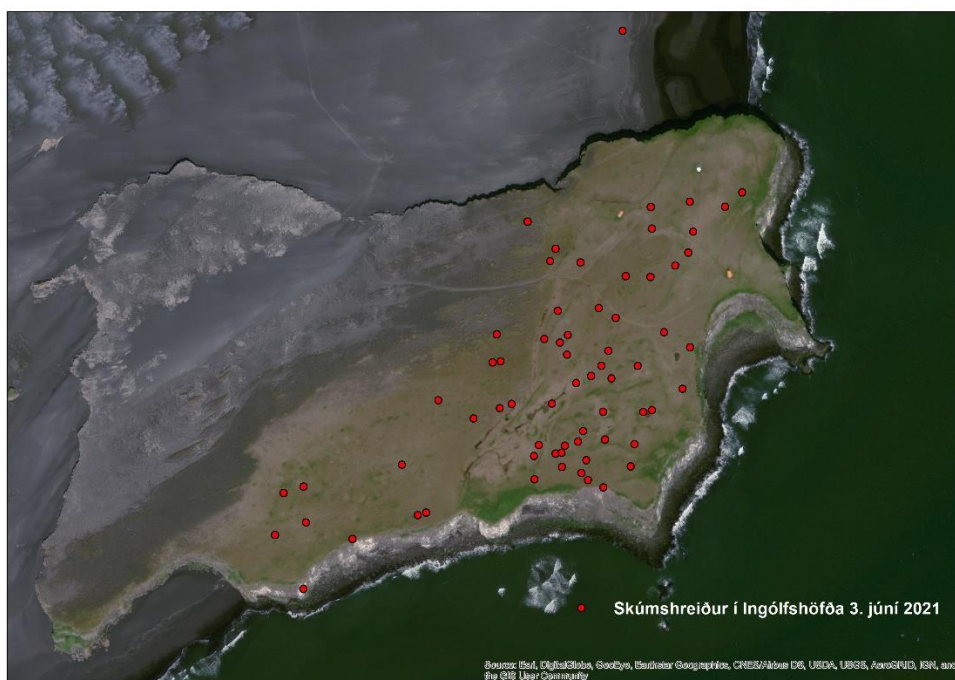
- Staður - Gerð var heildartalning á skúmshreiðrum í öllum Ingólfshöfða og einnig voru gerðar þrjár punkttalningar sem dreift var um höfðann.
- Tilgangur vöktunar - Að meta áhrif ferðamanna á skúminn og vakta lykilþætti í íslenskri náttúru.
- Aðferð - Þann 3. júní fóru fimm manns í Ingólfshöfða og kortlögðu öll skúmshreiður í höfðanum. Þann 24. júní fór fuglafræðingur á ný út í höfðann og taldi þá fugla á þremur punktum, því talið var að betra væri að nota þá aðferð við vöktun skúms. Var staðsetning punkta valin með það í huga að ná yfir sem stærstan hluta höfðans án þess að til skörunar kæmi.
- Gögn - Niðurstöður punkttalninga skráð í gagnagrunn og myndir af punktum settar í myndagrunn, auk tveggja korta sem sýna staðsetningar punkta og hreiðra.
- Árangur – Í byrjun júní voru öll hreiður kortlögð og fundust þá 67 skúmshreiður, það eru talsvert færri hreiður en áður hefur verið og líklega var afráni um að kenna. Vitað var að tófa var í höfðanum sem var veidd síðar í mánuðinum. Gert var gróft mat á fjölda hreiðra við punkttalningar þann 24. júní og þá voru um 140 hreiður og greinilegt að þó nokkur fjöldi fugla hefur verpt aftur eftir afrán. Gerð var tilraun til að bera saman hvort skúmspör sem voru með hreiður staðsett nærri gönguleiðar ferðamanna um höfðann næðu betri varpárangri en hreiður sem eru fjarri mannaferðum. Sökum mikils þéttleika og tilfærslu unga eftir klak reyndist það erfitt og þyrfti að notast við merkingar til að ná góðum niðurstöðum. Sökum þess var horfið frá þeirri aðferð og ákveðið var að notast

einungis við punkttalningar til að vakta skúminn í Ingólfshöfða fyrir þetta verkefni. Þó kom í ljós að landslagið gerði það erfitt að greina á milli tveggja punkta og því þarf mögulega að fækka punktum niður í tvo.

- Í þessum verkhluta unnu Kristín Hermannsdóttir, Lilja Jóhannesdóttir, Brynjúlfur Brynjólfsson, Björn Gísli Arnason (frá Fuglaathugunarstöð Suðausturlands), Hugrún Harpa Reynisdóttir (Nýheimar þekkingarsetur) og Rannveig Rögn Leifsdóttir.



Mynd 23 - Fuglatalningapunktarnir þrír í Ingólfshöfða sumarið 2021.



Mynd 24 - Skúmshreiður í Ingólfshöfða þann 3. júní 2021