

# Minnisblað - Fuglaflensa í helsingjum á Íslandi haust 2022

Lilja Jóhannesdóttir og Hólmfríður Jakobsdóttir

## Inngangur

Á Bretlandseyjum, vetrarstöðvum íslenska og grænlenka helsingjastofnsins, varð vart við töluverðan fugladauða vegna fuglaflensu veturinn 2021-2022. Grænlenki farstofninn hefur viðkomu á Íslandi og við talningar á honum í vor á NV-landi bentu ekki til þess að fuglaflensa hafi herjað illa á stofninn. Hinsvegar gáfu ábendingar frá almenningi og vísindamönnum um fjölda dauðra helsingja síðari part sumars 2022 vísbendingu um að íslenski varpstofninn á Suðausturlandi væri að fara illa út úr fuglaflensunni. Í ljósi þess var ákveðið að leggja í vinnu til að reyna að meta umfang fuglaflensunnar á SA-landi því mikilvægt er að meta ástand stofnsins og bæta þekkingu á áhrifum fuglaflensu á helsingja á Íslandi. Slík þekking auðveldar ákvarðanir varðandi hvort þörf sé á breytingum á veiðistjórnun en á Bretlandseyjum hefur undanþáguveiðum á helsingja verið hætt vegna fugladauða síðastliðinn vetur.

## Aðferðir

Farnar voru tvær umferðir um Sveitarfélagið Hornafjörð þar sem leitað var að lifandi og dauðum helsingjum haustið 2022. Fyrri umferð var farin dagana 22. og 23. ágúst þar sem svæði allt frá Freysnesi og austur að Jökulsá í Lóni var yfirfarið (mynd 1). Seinni umferð var farin 5. og 6. september en þá var farið heldur styttra í vesturátt (að Hofi) byggt á því sem fannst í fyrri umferð. Eknir voru vegir og slóðar og gengið á svæði þar sem vitað var að helsingjar hafi dvalið og/eða líklegt þótti að helsingja væri að finna, auk þess var stuðst við gögn úr GSM/GPS- sendum merktra helsingja til að sjá hvar fuglar höfðu dvalið. Í síðari umferð var einnig notað flygildi til að skoða svæði sem eru ill- eða seinfær. Staðsetning og fjöldi allra helsingja (lifandi eða dauðir) var skrásett. Veikir og dauðir fuglar sem fundust voru myndaðir, GPS-hnit tekin og athugað hvort fuglarnir væru merktir ef þeir voru aðgengilegir. Hræ voru látin liggja en gætt var að því að hræ væru ekki tvítalin á milli umferða. Ef fuglar flugu ekki upp þrátt fyrir ógn eða virkuðu illa áttaðir eða veiklulegir var metið sem svo að um veika fugla væri að ræða, slíkt mat er ónákvæmt. Svæðinu var skipt upp eftir gömlu sveitarfélagsmörkunum og voru Nes, Lón og Mýrar yfirfarin 22. ágúst og 6. September, og Suðusveit og Örnefi voru yfirfarin 23. ágúst og 5. september.

Einnig var óskað var eftir ábendingum frá almenningi á Facebook-síðu Náttúrustofu Suðausturlands um hvort fólk hafi orðið vart dauðra helsingja.



Mynd 1 - Yfirlit yfir talningasvæði úr fyrri umferðinni í ágúst 2022 þar sem leitað var lifandi og dauðra helsingja í Sveitarfélaginu Hornafirði. Vegir og slóðar sem voru keyrðir og leiðir sem voru gengnar eru merktar með brúnum línum.

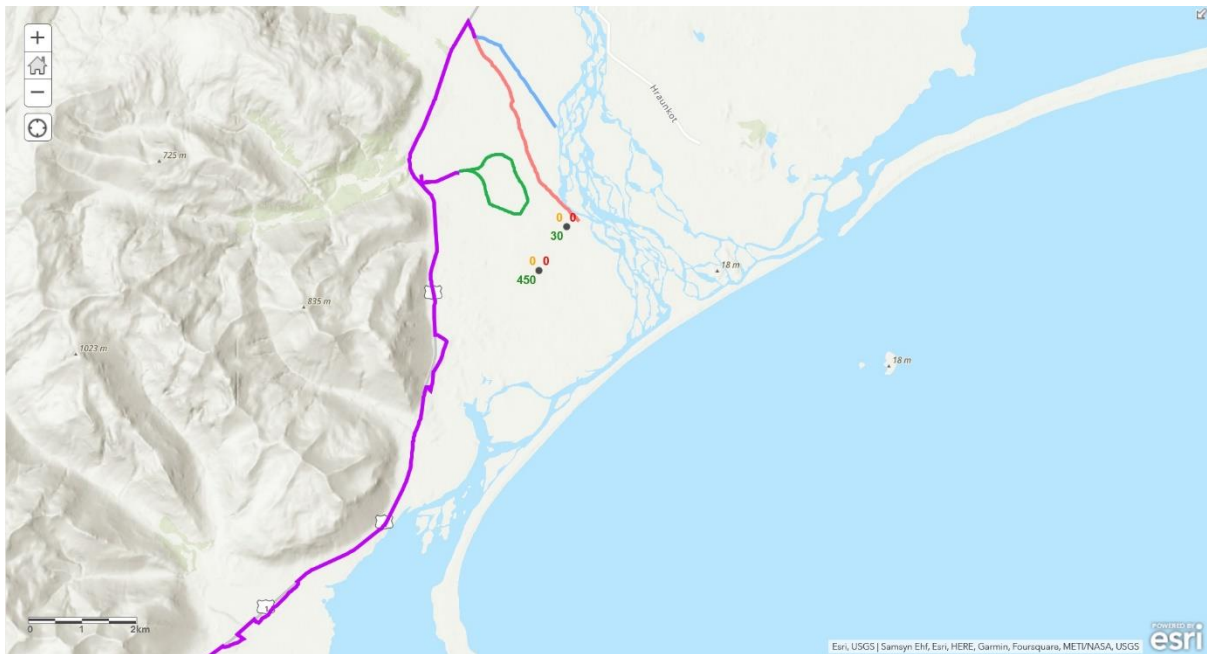
## Niðurstöður

Í fyrri umferðinni þann 22. og 23. ágúst 2022 fundust alls 5 veikir og 41 dauðir helsingjar (tafla 1 og myndir 2-6). Einn fugla fannst veikur í Skógey, einn við Uppsasalón fyrir neðan Smyrlabjörg og þrír sunnan við Kvíamýrarkamb. 2 dauðir fuglar fundust við Kolgrímu fyrir neðan Skálafell, 4 fundust við Uppsasalón fyrir neðan Smyrlabjörg, 5 við Staðará og 30 nærri Hala. Var aðeins einn helsingjanna sem fannst dauður merktur (stálmerki: 124705, litmerki: Y-N4, var merktur sem fullorðinn karlfugl við Fellsá 14.7.2022), en tveir dauðu fuglanna sem fundust fyrir neðan Smyrlabjörg voru út í eyju svo ekki var hægt að athuga hvort þeir fuglar hafi verið merktir.

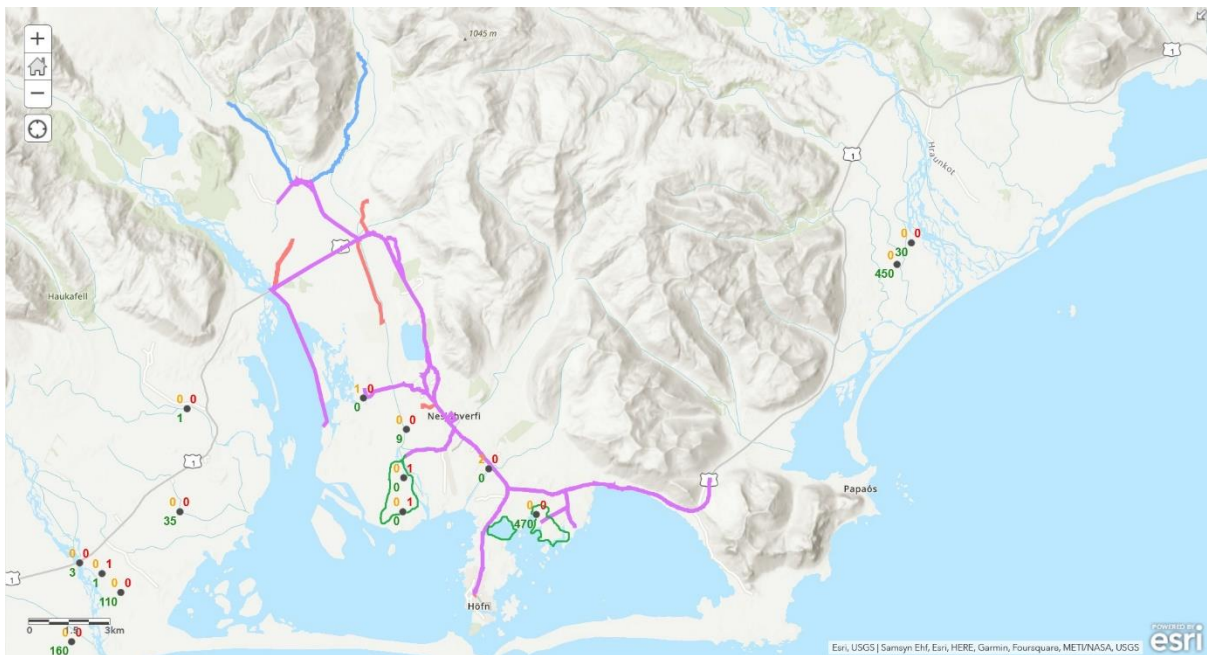
Í seinni umferðinni dagana 5. og 6. September fundust alls 2 veikir fuglar og 4 dauðir. Báðir veiku fuglarnir fundust við Bergá fyrir neðan brú. Annar dauði fuglinn fannst við Kolgrímu fyrir neðan Skálafell, við sama læk og dauðu fuglarnir úr fyrri umferð fundust. Fuglinn var úti miðjum læknum og var því ekki aðgengilegur til að athuga hvort um merktan fugl væri að ræða. Hinn dauði fuglinn sem fannst var úti á aurunum við Hólmsá, var sá fugl ekki merktur. Við flug með flygildi sáust tveir dauðir helsingjar (að öllum líkindum – sjá mynd 7) í Hrísey og við bakka Hoffellsár. Við talningar á svæðinu í báðum umferðum fundust einnig 8 dauðir skúmar, 2 ógreindir máfar, 1 grágæs og 2 súlur (báðar merktar í Skrúði; annars vegar fullorðin (4. ára+) merkt þann 09.07.2006 (stálmerki: 131792) og hins vegar ófleygur ungi (stálmerki: 134420) merktur 06.07.2008).

Tafla 1 - Fjöldi helsingja sem fundust við leit í Sveitarfélaginu Hornafirði dagana 22.-23. ágúst og 5.-6. september 2022

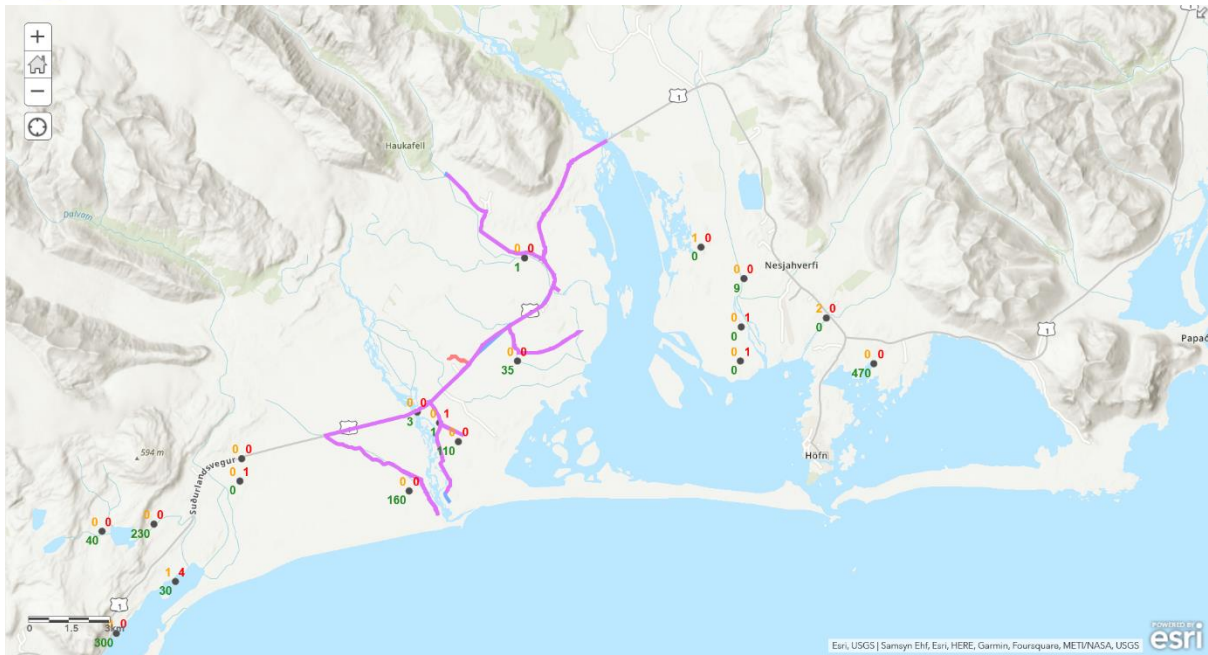
Staður	Dags	Lat	Long	Helsingjar lífandi	Helsingjar dauðir	Helsingjar veikir
Skógey	22.08.2022	64.320191	-15.293279			1
Hoffellsá v/hesthús	22.08.2022	64.309635	-15.260473	9		
Bergá neðan við brú	22.08.2022	64.296616	-15.197170	6		
Sauðanes	22.08.2022	64.281360	-15.160636	300		
Tún v/Laxá í Lóni	22.08.2022	64.364274	-14.883789	450		
Varnargarður sunnan Jökulsár í Lóni	22.08.2022	64.371557	-14.873239	30		
Einholt	22.08.2022	64.282341	-15.434363	35		
Austan Hólmsár	22.08.2022	64.255454	-15.479063	110		
Hólmsá við Þjóðveg	22.08.2022	64.265220	-15.511170	3		
Flatey	22.08.2022	64.238943	-15.516924	160		
Tún við Heinabergsafleggjara	23.08.2022	64.249709	-15.645458	200		
Kolgríma	23.08.2022	64.242399	-15.647041	4	2	
Neðan Smyrlabjargaárvirkjun	23.08.2022	64.227970	-15.713093	230		
Ofan Smyrlabjargaárvirkjun	23.08.2022	64.225594	-15.752827	10		
Uppsalalón	23.08.2022	64.208917	-15.696556	30	4	1
Milli Hestgerðis og Sunnuhlíð	23.08.2022	64.191583	-15.741613	300		
Staðará	23.08.2022	64.175317	-15.849548	20	5	
Sunnan Kvíamýrarkambs	23.08.2022	63.929722	-16.448348	150		3
Sunnan Hofsness	23.08.2022	63.863162	-16.682155	15		
Sunnan Hofs	23.08.2022	63.881573	-16.697480	140		
Sunnan Halabæja	23.08.2022	64.125910	-16.015521		3	
Norðan Breiðabólstaðalóns	23.08.2022	64.131757	-16.000959	35	27	
Austast í Breiðabólstaðalóni	23.08.2022	64.139501	-15.963288	200		
Kolgríma	5.9.2022	64.242399	-15.647041		1	
Ofan Smyrlabjargaárvirkjun	5.9.2022	64.225594	-15.752827	40		
Kálfafellsdalur	5.9.2022	64.180080	-15.936292	685		
Gljúfursá	5.9.2022	63.873830	-16.657598	35		
Vestan við Ingólfshöfðaferðir	5.9.2022	63.860899	-16.674465	15		
Sauðanes	6.9.2022	64.281360	-15.160636	470		
Bergá neðan við brú	6.9.2022	64.296616	-15.197170			2
Djúpá ofan Þjóðvegs	6.9.2022	64.316421	-15.428814	1		
Hólmsá	6.9.2022	64.261663	-15.493569	1	1	
Hrísey	6.9.2022	64.282230	-15.262778		1	
Nýgræður við Hoffellsá	6.9.2022	64.293578	-15.262509		1	



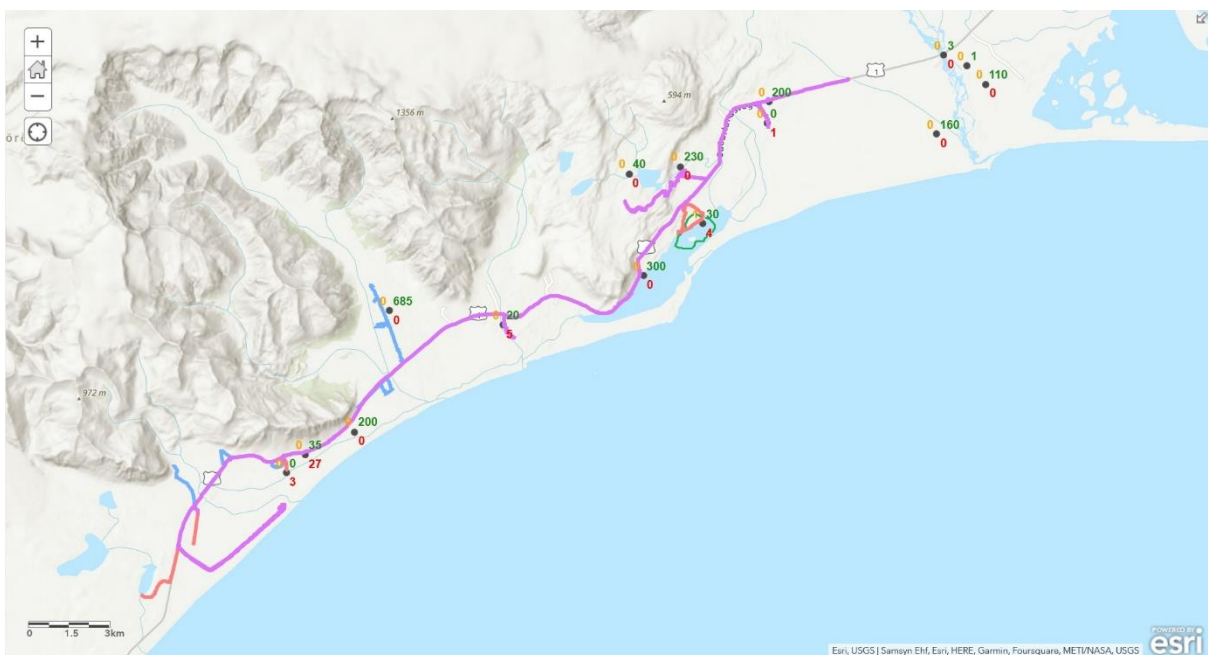
Mynd 2 – Yfirferð í Lóni – fjólublá lína sýnir leiðir sem farnar voru í báðum umferðum, rauð sýnir sem var einungis farið í fyrri umferð þann 22.8 og blá lína sýnir úr seinni umferð þann 6.9. Grænt sýnir svæði þar sem flygildi var flogið. Fjöldi lifandi (grænt), veikra (gult) og dauðra (rautt) helsingja merkt í hverjum punkti.



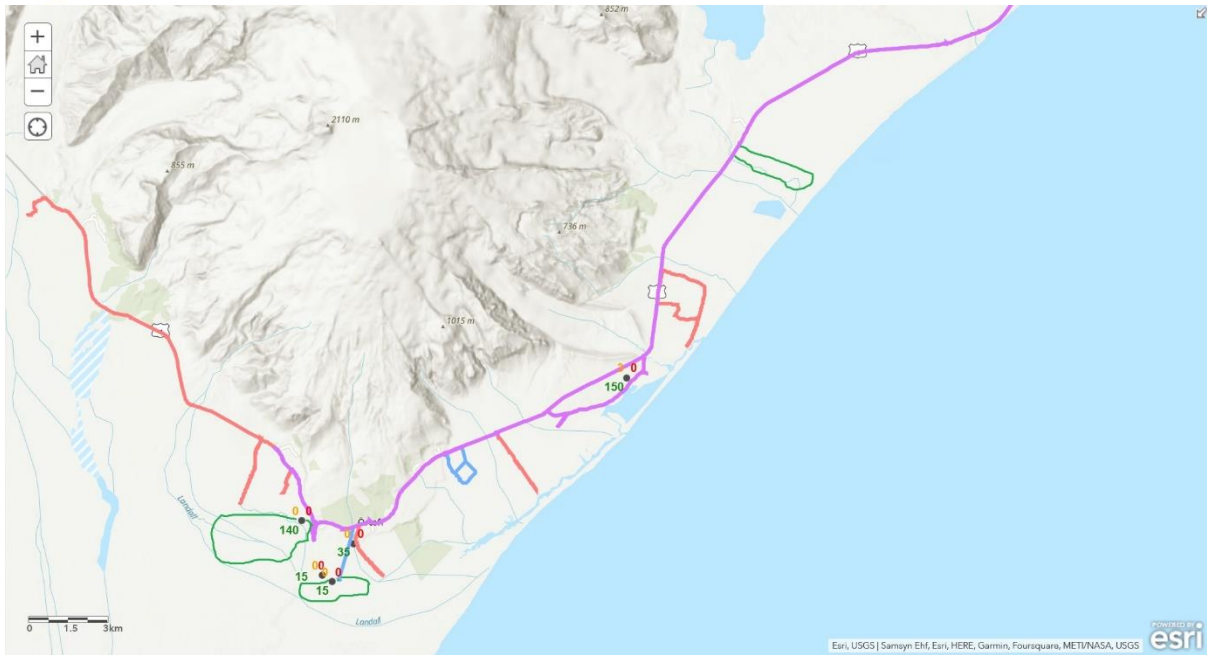
Mynd 3 - Yfirferð í Nesjum - fjólublá lína sýnir leiðir sem farnar voru í báðum umferðum, rauð sýnir sem var einungis farið í fyrri umferð þann 22.8 og blá lína sýnir úr seinni umferð þann 6.9. Grænt sýnir svæði þar sem flygildi var flogið. Fjöldi lifandi (grænt), veikra (gult) og dauðra (rautt) helsingja merkt í hverjum punkti.



Mynd 4 - Yfirferð á Mýrum - fjólublá lína sýnir leiðir sem farnar voru í báðum umferðum, rauð sýnir sem var einungis farið í fyrri umferð þann 22.8 og blá lína sýnir úr seinni umferð þann 6.9. Grænt sýnir svæði þar sem flygildi var flogið. Fjöldi lifandi (grænt), veikra (gult) og dauðra (rautt) helsingja merkt í hverjum punkti.



Mynd 5 - Yfirferð í Suðursveit - fjólublá lína sýnir leiðir sem farnar voru í báðum umferðum, rauð sýnir sem var einungis farið í fyrri umferð þann 22.8 og blá lína sýnir úr seinni umferð þann 6.9. Grænt sýnir svæði þar sem flygildi var flogið. Fjöldi lifandi (grænt), veikra (gult) og dauðra (rautt) helsingja merkt í hverjum punkti.



Mynd 6 - Yfirferð í Örfum - fjólublá lína sýnir leiðir sem farnar voru í báðum umferðum, rauð sýnir sem var einungis farið í fyrri umferð þann 22.8 og blá lína sýnir úr seinni umferð þann 6.9. Grænt sýnir svæði þar sem flygildi var flogið. Fjöldi lifandi (grænt), veikra (gult) og dauðra (rautt) helsingja merkt í hverjum punkti.



Mynd 7 - Notast var við flygildi til að leita að dauðum helsingjum á illfærum svæðum. Eins og sést á myndunum getur þó verið erfitt að staðfesta með vissu tegund og hvort fugl hafi verið merktur. Ekki fundust margir fuglar með þessari aðferð. Hræðið á efri myndinni fannst sunnarlega í Skógey og á það neðra var á bakka Hoffellsár nokkru austur þann 6. september 2022.



Mynd 8 - Fjórir dauðu helsingjanna af þeim 30 sem fundust í brekkunum ofan við Breiðabólstaðalón þann 23. ágúst 2022 en á því svæði heldur oft mikill fjöldi helsingja til. Hræin voru öll orðin illa útleikin svo þeir hafa drepist fyrir í sumar en þau voru misilla leikin sem gæti gefið vísbandingu um að þeir hafi ekki drepist á sama tíma, þó er erfitt að lesa í það.

### Ábendingar frá almenningi

Ekki fengust neinar upplýsingar í kjölfar póstar á Facebook-síðu Náttúrustofunnar en áður höfðu borist eftirfarandi ábendingar:

15. júlí 2022 - Flangey í Hornafirði: 59 fuglahræ, helsingjar og máfsungar í bland, hlutföll ekki þekkt, m.a. litmerkti helsingjagassinn O-IX (stálmerki: 123058) sem merktur var sem ungi við Djúpa á Mýrum 14.07.2021.



Mynd 9 - Merki á dauðum helsingja sem fannst í Flangey í Hornafirði í júlí 2022. Samsett úr myndum frá Katrínu Birnu Þráinsdóttur.

31. júlí 2022 - Frá Höfn að Vattará í Öræfum að minnsta kosti 4 veikir fuglar. Austan við Gerði í Suðursveit voru 300 helsingjar, þrír veikir og a.m.k. 20 dauðir fuglar, svipaður fjöldi hræja var svo neðan við Breiðabólstað í Suðursveit.

7. ágúst 2022 – Skógeyjarhöfði: 21 fuglahræ, mest fullorðnir helsingjar, einhverjar grágæsir líka.

22. ágúst 2022 – Hrísey í Hornafirði: 27 dauðir helsingjar, einnig tilkynnt um dauðan skarf, gæs (ekki tilgreint tegund) og kríu.

Bændur á Hala tala um að hafa séð nokkurn fjölda hræja fljótandi í Breiðabólstaðalón síðari part sumars.

Bændur í Grænahrauni tala um að hafa séð einhverja dauða fugla snemma í sumar, en þeim hafi fjölgað síðari part sumars.

Starfsmaður Fuglaathugunarstöðvar Suðausturlands talar um að hafa séð u.þ.b. 2-4 veika fugla í hverri ferð um svæðið í sumar, áberandi eftir miðjan júlí.

Nokkrar tilkynningar hafa borist um dauða helsingja við Laxá í Nesjum en það er vinsælt svæði til að fara með hunda svo mannaferðir eru tíðar.

## Umræður

Í heildina fundust 45 dauðir helsingjar í Sveitarfélaginu Hornafirði við leit í báðum umferðum sem farnar voru. Í fyrri umferð, dagana 21.-22. ágúst, fundust í heild 41 dauður helsingi og í síðari umferðinni, 5. og 6. september, fundust 4 dauðir. 7 helsingjar sáust sem virtust vera veikir. Einungis fannst einn dauður helsingi sem var merktur (tilkynnt var um annan). Í fyrri umferð sáust 2437 lifandi fuglar og 1247 í þeirri síðari. Tilgangur leitarinnar var að reyna að leggja mat á áhrif fuglaflensu á íslenska helsingjastofninn. Svæðið sem stofninn nýtir er víðfeðmt og halda þeir mikið til á stöðum sem erfitt er að komast að til að skoða, þeir dvelja nærri ströndinni á áreyrum og votlendissvæðum sem eru fjarri vegum og einnig eru þeir mikið í berjamó upp til fjalla. Af þeim sökum þarf að fara varlega í að túlka niðurstöður leitarinnar en farið var um svæði þar sem vitað er að helsingjar dvelja mikið, ummerki um dvöl þeirra eru augljós, og ekki fannst mikið af dauðum fugli. Einnig er vert að hafa í huga að hræ geta horfið nokkuð fljótt þegar afræningjar og hræætur komast í þau. Almenn tilfinning fuglafræðinga er að óvenju fáir helsingjar séu á svæðinu en slíkt mat er óáreiðanlegt.