

Fiðrildavöktun 2021 á Suðausturlandi

Samantekt og úrvinnsla var unnin af Rannveigu Rögn Leifsdóttur í mars 2022.

Náttúrustofa Suðausturlands hefur undanfarin ár rekið og safnað gögnum úr fiðrildagildrum á starfssvæðinu. Fyrsta gildran var sett upp við Einarsslund í Hornafirði árið 2014. Frá árinu 2015 hafa gildrunar verið fjórar, staðsettar á Mýrum í Álftaveri, í Mörtungu á Síðu og tvær í Einarsslundi við Hornafjörð. Gildrunum er komið fyrir um miðjan apríl og vitjaðar vikulega þar til í byrjun nóvember er þær eru teknar niður. Nú er greiningum lokið á afla síðasta árs (2021). Helstu niðurstöður ársins má sjá hér að neðan en nánari upplýsingar um verkefnið, tegundalista og fleira má sjá á vef Náttúrufræðistofnunar Íslands.

<https://www.ni.is/greinar/voktun-fidrilda>

Einarsslundur

Við Einarsslund má sjá töluverða aukningu á heildarfjölda veiddra fiðrilda í báðum gildrum og hefur sá fjöldi aldrei verið meiri síðan mælingar hófust (mynd 1). Árið 2021 veiddust í gildrunar 2.447 (gildra 1) og 2.945 (gildra 2) fiðrildi í heildina og er það aukning um 62,3% og 117,7% frá árinu áður. Tegundafjölbreytileiki hefur einnig aukist frá mælingum síðasta árs en hefur þó áður verið meiri (mynd 2). Í heildina veiddust 29 tegundir í gildru 1 og 35 tegundir í gildru 2. Gildra 2 hefur ætíð verið aflameiri og sýnt meiri tegundafjölbreytileika sem gæti skýrst á mismunandi gróðursamsetningu í nærumhverfi gildrana.

Algengustu tegundirnar í Einarsslundi voru barrvefari (*Zeiraphera griseana*), jarðygla (*Diarsia mendica*), grasvefari (*Eana osseana*) og túnfeti (*Xanthorhoe decoloraria*) í báðum gildrum og stóðu þær undir 74% heildaraflans (mynd 8). Barrvefari, jarðygla og grasvefari eru í mikilli uppsveiflu (mynd 3) auk þess hefur orðið mikil aukning á dumbýglu (*Apamea crenata*) og stráýglu (*Apamea remissa*) (mynd 4). Tígulvefari (*Epinotia solandriana*) hefur verið í hruni síðan hann náði hámarki sínu 2018, þá 29,8% heildarafla (mynd 3). Hrun tígulvefara gæti tengst aukningu barrvefara þar sem tegundirnar tilheyra sömu vist og samkeppni ríkir milli þeirra um fæðu, búsetu og aðra þætti. Ein ný tegund bættist á tegundalista Einarsslunds þetta árið, hnappvefari (*Lobesia littoralis*).

Heildarfjöldi veiddra vorfluga í Einarsslundi hefur aukist frá árinu 2020 og er nú í ágætum takti við mælingar fyrri ára, að frátöldu árinu 2019 þegar heildarfjöldi veiddra vorfluga jókst til muna (mynd 5). Tegundafjölbreytileiki vorfluga í Einarsslundi hefur aldrei mælst meiri og komu í heildina 9 tegundir í gildrunar. Mest veiddist af sitrubyttu (*Limnephilus sparsus*) og stóð hún undir 77% heildarafla í gildru 1 og 61% heildarafla í gildru 2 (mynd 9). Ein ný tegund bættist þetta árið á tegundalistann, tjarnabytta (*Limnephilus picturatus*).

Mörtunga

Miklar sveiflur hafa verið á heildarfjölda veiddra fiðrilda í fiðrildagildrunni í Mörtungu (mynd 6). Árið 2021 veiddust í heildina 2.231 fiðrildi sem er gífurleg fækkun frá árinu á undan (13.544) en í ágætum takti við fyrri mælingar. Fjöldi veiddra tegunda voru 30 sem er aukning frá árinu áður þegar veiddust 26 tegundir.

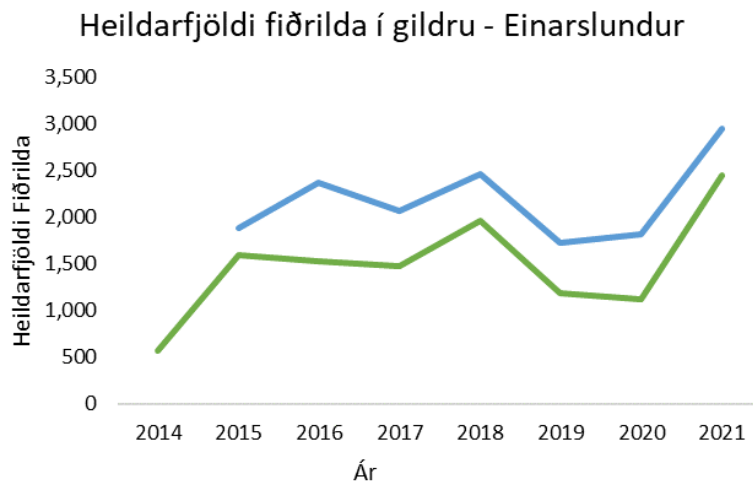
Jarðygla var algengasta fiðrildategundin þetta árið með 1.326 einstaklinga veidda eða 59,4% heildarafla (mynd 8). Næst á eftir var grasvefari með 406 einstaklinga veidda. Töluverð

aukning hefur orðið á barrvefara og túnfeta. Nýjar tegundir í Mörtungu voru tvær, hnappvefari og birkivefari (*Acleris notana*).

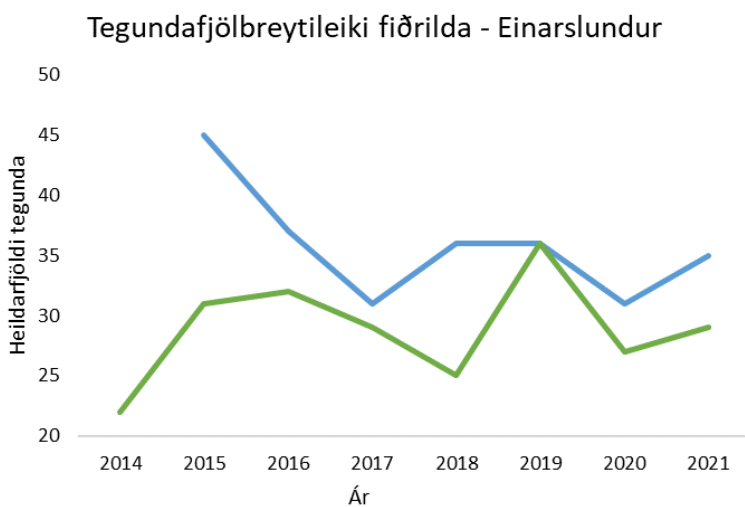
Heildarfjöldi veiddra vorfluga í Mörtungu jókst og hefur nú aldrei verið meiri (mynd 7). Í heildina veiddust 198 einstaklingar sem er langt yfir meðaltal fyrri ára (106). Tegundafjölbreytileiki jókst frá síðustu mælingu og tegundin tjarnabytta bættist á tegundalistann (mynd 7). Mest veidda tegundin var sitrubytta og stóð hún undir 31% af heildarafla (mynd 9).

Mýrar

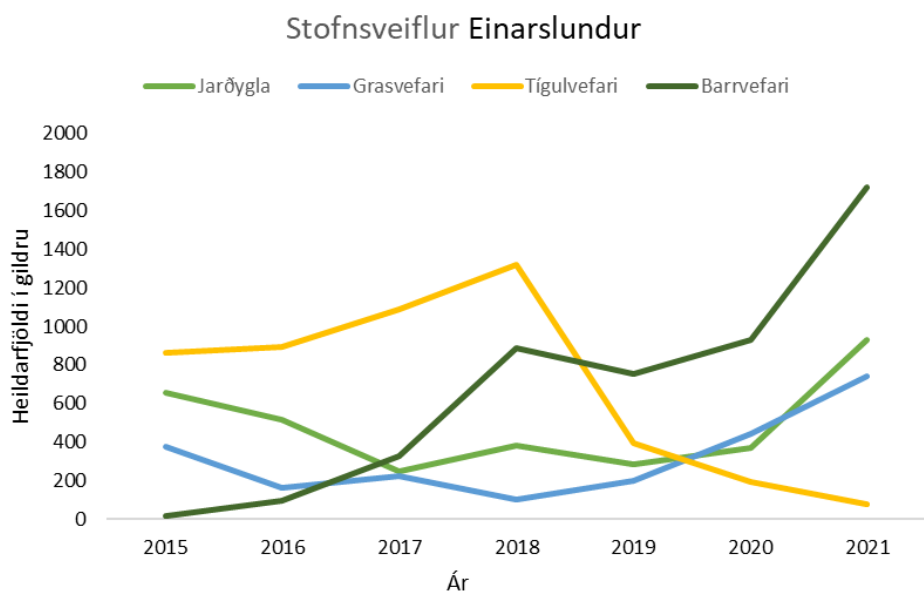
Rekstur fiðrildagildrunnar á Mýrum í Álftaveri hefur gengið brösuglega. Gildran var fyrst sett upp árið 2019 og var þetta því þriðja sumarið sem gildran var í gangi. Upp hafa komið rafmagnsvandamál, sprungnar perur, bilaðar leiðslur og eru gögnin því slitrótt og nýtast illa sem vöktunargögn.



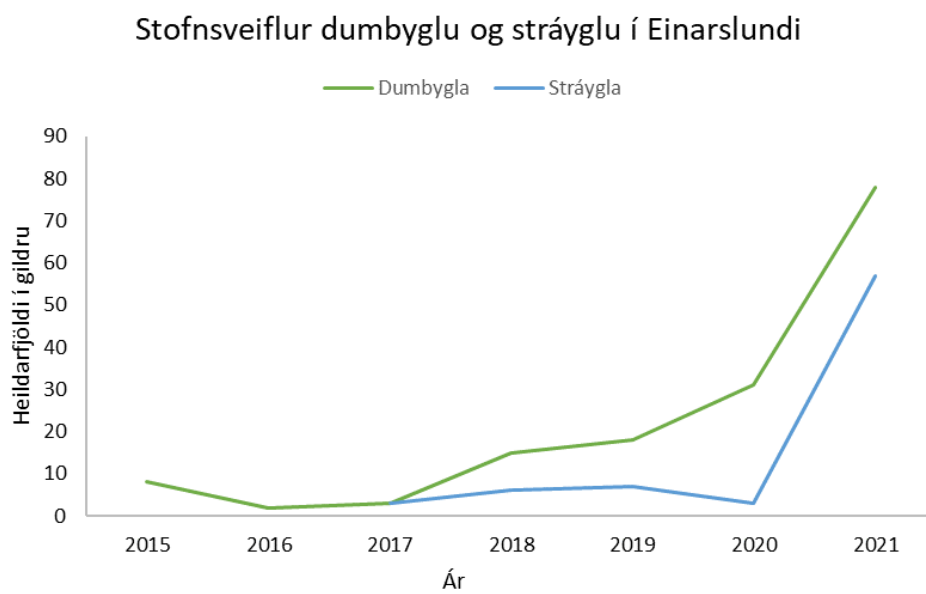
Mynd 1: Heildarfjöldi fiðrilda í tveimur gildrum við Einarsslund árin 2014-2021. Gildra 1 merkt með grænni línu, gildra 2 merkt með blárrí línu.



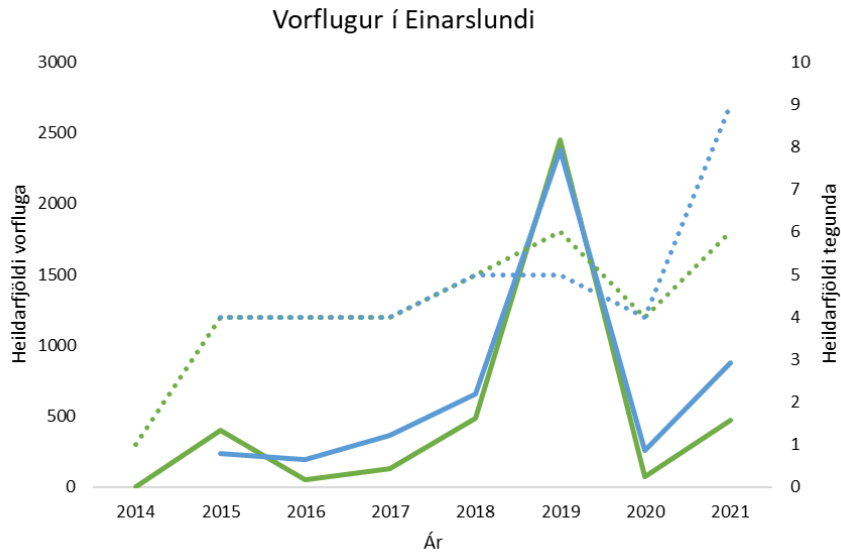
Mynd 2: Tegundafjölbreytileiki veiddra fiðrilda í tvær gildrum við Einarsslund árin 2014-2021. Gildra 1 merkt með grænni línu, gildra 2 merkt með blárrí línu.



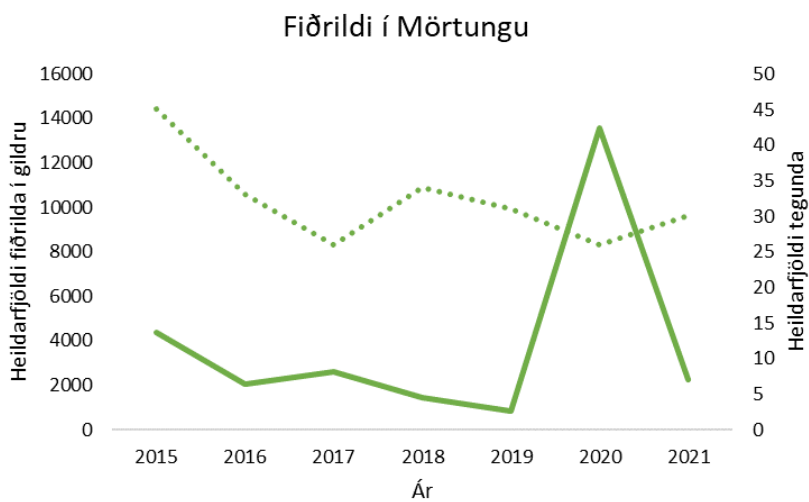
Mynd 3: Stofnsveiflur fjögurra tegunda við Einarlund á árunum 2015-2021.



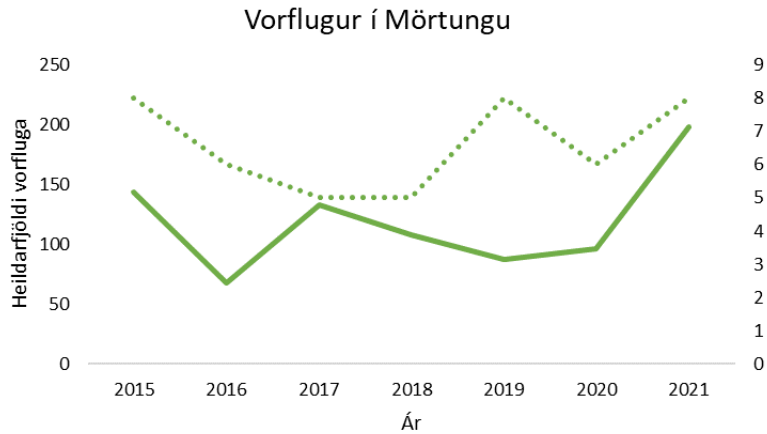
Mynd 4: Stofnsveiflur dumbyglu og stráygla í Einarslundi á árunum 2015-2021.



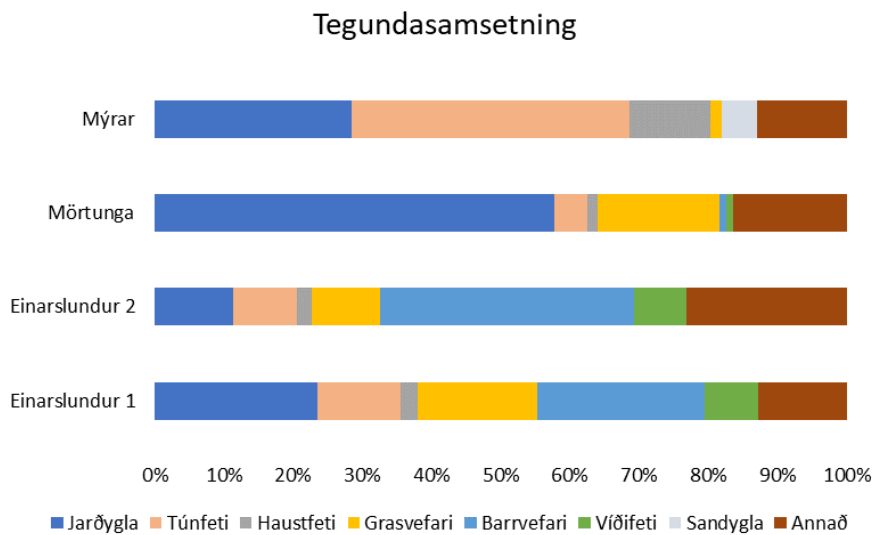
Mynd 5: Heildarfjöldi og tegundafjölbreytileiki vorfluga í tveimur gildrum í Einarsslundi árin 2014-2021. Gögn úr gildru 1 merkt með grænu, gögn úr gildru 2 merkt með bláu. Heildarfjöldi vorfluga merkt með óslitinni línu, heildarfjöldi tegunda merkt með punktalínu.



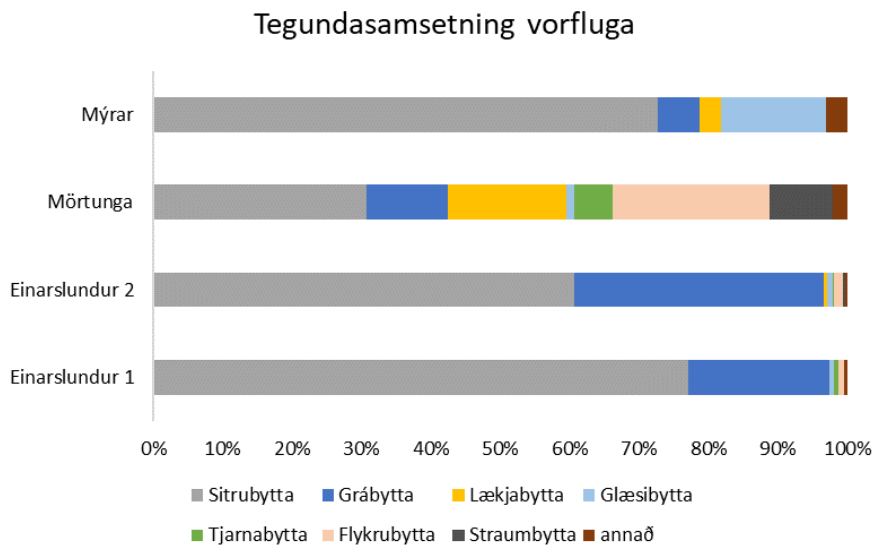
Mynd 6: Heildarfjöldi og heildar tegundafjöldi fiðrilda í Mörtungu árin 2015-2021. Heildarfjöldi fiðrilda merkt með óslitinni línu, heildarfjöldi tegunda merkt með punktalínu.



Mynd 7: Heildarfjöldi og heildar tegundafjöldi vorfluga í Mörtungu árin 2015-2021. Heildarfjöldi vorfluga merkt með óslitinni línu, heildarfjöldi tegunda merkt með punktalínu.



Mynd 8: Tegundasamsetning fiðrilda árið 2021.



Mynd 9: Tegundasamsetning vorfluga árið 2021.



Mynd 10: Kristín Hermannsdóttir og Lilja Jóhannesdóttir tendra aðra gildruna í Einarslundi 16. apríl 2021.



Mynd 11: Hnappvefari (*Lobesia littoralis*) bættist á tegundalista í Einarslundi þetta árið.