



NÁTTÚRUVERND OG EFLING BYGGÐA (C9)

Fyrsti verkhloti: val svæða

Rannveig Ólafsdóttir
Kristín Hermannsdóttir
Lilja Jóhannesdóttir



NÁTTÚRUSTOFA
SUÐAUSTURLANDS



SASS
SAMTÓK
SUNNLENSKRA
SVEITARFÉLAGA


KATLA GEOPARK

Náttúruvernd og efling byggða (C9)

Í maí 2019 gerðu Samtök sunnlenskra sveitarfélaga og umhverfis- og auðlindaráðuneytið verksamning um greiningu tækifæra og áhrifa friðlýstra svæða á nærsvæði þeirra. Verkefni þetta er fjármagnað af Byggðaáætlun. Í stefnumótandi byggðaáætlun fyrir árin 2018-2024, sem samþykkt var á Alþingi þann 11. júní 2018, eru tilgreindar 54 aðgerðir sem ætlað er að stuðla að jákvæðri þróun byggða. Ein þessara aðgerða nefnist *Náttúruvernd og efling byggða* (skráð C9) og er hluti af stefnu ríkisstjórnarinnar um sérstakt átak í friðlýsingum. Verkefnið byggir á greiningu á hagrænum áhrifum friðlýstra svæða sem Hagfræðistofnun Háskóla Íslands vann að frumkvæði umhverfis- og auðlindaráðuneytisins, og var það kynnt á Umhverfisþingi 9. nóvember 2018. Samtök Sunnlenskra Sveitarfélaga (SASS) undirrituðu samning við Náttúrustofu Suðausturlands síðari hluta árs 2019 þar sem úthlutað var styrk vegna tveggja verkefna innan aðgerðar C9. Annars vegar um verndun jarðvætta í Kötlu-jarðvangi og hins vegar um svæði vaðfugla í Skarðsfirði og á leirum í Hornafirði. Verkefnastjóri þessara tveggja verkefna er forstöðumaður Náttúrustofu Suðausturlands en verkið vinna sérfræðingar stofunnar á Höfn og á Kirkjubæjarklaustri.

Rannsóknir sem hafa verið gerðar í Bandaríkjunum, Finnlandi og fleiri löndum sýna að ferðamennska á friðlýstum svæðum getur haft mikil hagræn áhrif; hún er uppspretta nýrra starfa, lífsviðurværis og tekna. Auk þess skapast ný tækifæri á dreifbýlum svæðum sem geta leitt til vaxtar byggða sem hafa átt undir högg að sækja sökum fólksfækkunar, færri atvinnutækifæra eða hás aldurs íbúa (Hagfræðistofnun Háskóla Íslands 2019). Efnahagur er aðeins ein hlið af samfélagslegum áhrifum sem friðlýst svæði geta stuðlað að. Þau geta ýtt undir jákvæða sjálfsmynd íbúa, sjálfstraust þeirra og metnað, aukið stuðning við rannsókn-, fræða-, lista- og menningarstarf í héraði og aukna útivist heimafólks. En þetta allt nýtist sem hvati í eflingu byggða (Hagfræðistofnun Háskóla Íslands 2019).

Greining Hagfræðistofnunar Háskóla Íslands sýnir að friðlýst svæði víða um land séu mikilvæg fyrir atvinnulíf í næsta nágrenni þeirra. Fjöldi starfa sem tengja má við friðlýst svæði hér á landi var metinn á grunni upplýsinga um útgjöld ferðamanna sem þeir létu sjálfir í té í samtölum. Þar kom fram að alls voru um 1800 bein staðbundin störf við að taka á móti ferðamönnum á þeim 12 svæðum (þar af 10 friðlýst) sem rannsókuð voru og í sumum sveitum mátti tengja tugi prósentu allra starfa við friðlýst svæði (Jukka Siltanen 2018).

Megin markmið þessa verkefnis er að greina tækifæri og mögulegan ávinning í héraði af þjónustu sem byggist á nýtingu og umsjón friðlýstra svæða, svo sem í náttúrutengdri ferðaþjónustu.

Verkefninu er skipt í þrjá hluta; I) val á náttúruverndarsvæði, II) greiningu hagrænna sviðsmynda og III) sóknarfæri og þróun svæðis. Í þessari samantekt verður gert grein fyrir fyrsta hluta verkefnisins og tveim svæðum sem brýnt er taka fyrir til friðlýsingar.

Náttúruverndarlög og friðlýsingar

Í nóvember árið 2015 samþykkti Alþingi ný náttúruverndarlög, sem leysa af hólmi náttúruverndarlögin frá 1999. Í nýju lögunum er gerð grein fyrir náttúruminjaskrá sem skiptist í þrjá hluta, sem auðkenndir eru: A, B og C hluti.

A-hluti náttúruminjaskrár, Friðlýst svæði. Tekur til skrár yfir friðlýst svæði flokkuð eftir friðlýsingarflokkum og friðaðar vistgerðir, vistkerfi og tegundir.

B-hluti náttúruminjaskrár, Framkvæmdaáætlun um friðlýsingar og friðun. Þessi listi er framkvæmdaáætlun náttúruminjaskrár þ.e. skrá yfir þær náttúruminjar sem Alþingi hefur ákveðið að setja í forgang um friðlýsingu eða friðun á næstu fimm árum.

C-hluti náttúruminjaskrár, Aðrar mikilvægar náttúruminjar. Er skrá yfir aðrar náttúruminjar sem ástæða þykir til að friðlýsa eða friða (Lög um náttúruvernd nr. 60/2013).

Samkvæmt 13. gr. laga um náttúruvernd fer umhverfis- og auðlindaráðherra með yfirstjórn náttúruverndarmála og gefur út náttúruminjaskrá eigi sjaldnar en á fimm ára fresti. Ráðherra ákveður friðlýsingu svæða og friðun vistkerfa, vistgerða og tegunda. Hann tekur jafnframt ákvörðun um breytingu og afnám friðlýsingar og friðunar. Náttúrufræðistofnun Íslands annast skráningu náttúruminja og hefur umsjón með C-hluta náttúruminjaskrár. Stofnunin gerir tillögur um skráningarnar í samráði við fagráð náttúruminjaskrár og gerir einnig tillögur um minjar sem ástæða þykir til að setja í framkvæmdaáætlun, þ.e. B-hluta (Lög um náttúruvernd nr. 60/2013). Að loknu því vali felur ráðherra Umhverfisstofnun að meta nauðsynlegar verndarráðstafanir á svæðum sem til greina kemur að setja á framkvæmdaáætlun og kostnað við þær. Í því ferli koma fram ýmsir aðrir hagsmunir sem geta haft áhrif á endanlegt val svæða en eru sem slíkir ekki grunnþættir í vali á svæðum til að viðhalda ákjósanlegri verndarstöðu vistgerða, vistkerfa eða tegunda. Að lokum mun umhverfis- og auðlindaráðuneytið í samráði við ráðgjafanefnd leggja fram þingsályktunartillögu um verndun svæða (Náttúrufræðistofnun Íslands 2018a).

Í lögunum er lögð áhersla á að byggja upp skipulegt net verndarsvæða til þess að stuðla að vernd líffræðilegrar fjölbreytni, jarðfræðilegrar fjölbreytni landsins og fjölbreytni landslags (Náttúrufræðistofnun Íslands 2018a). Forsenda skilvirkar náttúruverndar og sjálfbærrar nýtingar svo að ákjósanlegri verndarstöðu lífríkis og jarðminja sé viðhaldið er skipuleg skráning á náttúrunni, flokkun hennar, greining á lykilþáttum og vöktun þeirra. Auk þess sem náttúruminjaskrá og framkvæmd hennar er kjarninn í náttúruvernd á Íslandi er hún einnig tæki til að uppfylla alþjóðlegar skyldur um vernd náttúrunnar.

Tafla 1. Friðlýst svæði á Íslandi í tölum (Umhverfisstofnun 2019a; UNESCO 2019).

Flatarmál Íslands	103.000 km ²
Flatarmál friðlýstra svæða	22.241 km ²
Fjöldi friðlýstra svæða	114
Þjóðgarðar	3
Ramsar-svæði	6 (Mývatn og Laxá, Þjórsárver, Grunnafjörður, Guðlaugstungur, Snæfell og Eyjabakkar og Andakíll)
Heimsminjaskrá UNESCO	3 (Surtsey, Þingvellir, Vatnajökulþjóðgarður)

Friðlýst svæði á Íslandi, sem eru skráð í A-hluta náttúru-minjaskrár, eru 114 talsins og þekja rúmlega 20% landsins, sjá töflu 1 og 1. mynd. Á heimasíðu Umhverfisstofnunar segir orðrétt; „Með friðun tryggjum við rétt okkar og komandi kynslóða til að njóta ósnortinnar náttúru. Ósnortin náttúra er takmörkuð auðlind, auðlind sem á heimsvísu fer þverrandi“ (Umhverfisstofnun 2019b). Reglur um friðlýst svæði eru afar mismunandi og fara eftir markmiðum friðlýsingar, eðli svæðisins og samkomulagi við hagsmunaaðila (Umhverfisstofnun 2019b). Þó er megingilgangur friðlýsinga alltaf sá sami, að vernda náttúruna og stýra aðgengi til framtíðar. Innviðaupbygging og landvarsla eru þættir sem eiga ekki alls staðar við en eru mikilvæg tól þar sem við á og getur skapað atvinnu eða haft önnur hagræn áhrif (Ársfundur Umhverfisstofnunar, náttúruverndarnefnda og forstöðumanna náttúrustofa, 14. nóvember 2019).



1. mynd. Friðlýst svæði og svæði vernduð skv. lögum á Íslandi (Umhverfisstofnun 2019b).

Árið 2017 lauk Náttúrufræðistofnun Íslands úttekt á náttúru landsins og í kjölfar þeirrar vinnu voru lagðar tillögur að 112 svæðum um land allt á B-hluta náttúru-minjaskrár. Ákveðið var að leggja áherslu á val á svæðum út frá vistgerðum, fuglategundum og stigin fyrstu skref við val á jarðminjum í net verndarsvæða. Mörg af þeim svæðum sem lagt er til að myndi net verndarsvæða fyrir tiltekna vistgerð eða fuglategund eru því innan svæða sem þegar eru friðlýst eða vernduð með sér lögum eða við aðrar náttúru-minjar sem eru á núgildandi náttúru-minjaskrá frá 1996. Þegar svo háttar er því eingöngu verið að benda á sérstöðu svæðanna inna stærri heildar sem taka þarf tillit til t.d. í verndaráætlun fyrir viðkomandi svæði (Náttúrufræðistofnun Íslands 2018a).

Val á náttúruverndarsvæði

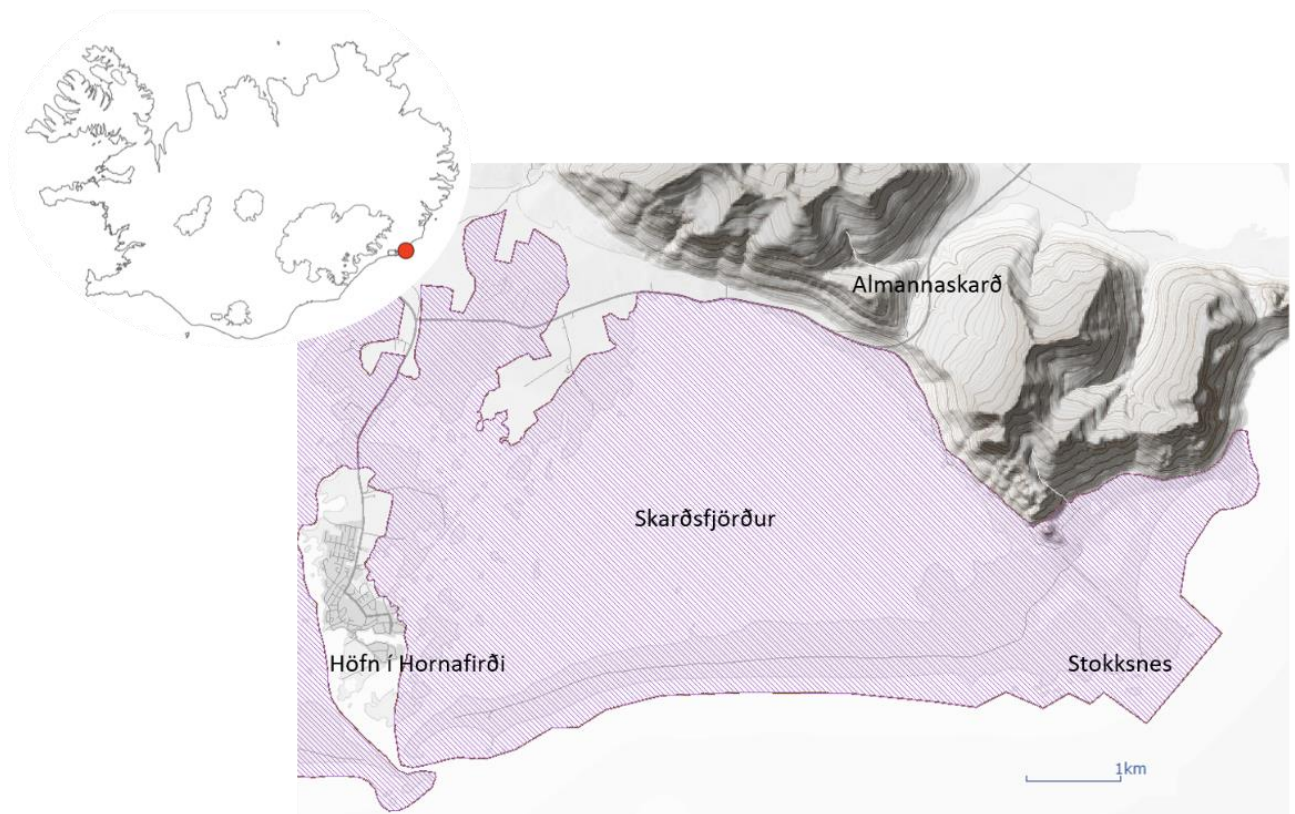
Við val á mögulegum svæðum fyrir verkefnið *Náttúruvernd og efling byggða* var horft til nokkurra þátta. Meðal annars var horft til B-hluta náttúruminjaskrár um hvaða náttúruminjar hafa verið settar í forgang um friðlýsingu eða friðun á næstu fimm árum og hvaða innviðir væru nú þegar til staðar. Staðreyndum eins og hvort svæði er fjölsótt í dag og hvort það sé undir miklum þrýstingi frá ferðamönnum var einnig velt upp. Þegar hafist var handa við verkefnið var búið að ákveða að Skarðsfjörður í Hornafirði yrði tekinn fyrir og jarðvætti innan Kötlu jarðvangs. Í styrkumsókn jarðvangsins til SASS var lagt upp með að vinna við verndun alþjóðlegra mikilvægra jarðvætta jarðvangsins sem eru sjö talsins og eru eftirfarandi: Katla, Eyjafjallajökull, Eldgjá, Lakagígar, Skaftáreldahraun, Eldgjárhraun og móbergshryggirnir (Grænifjallgarður, Skuggafjöll og Fögrufjöll). Þegar vinna við verkefnið hófst var byrjað á því að rýna í þau jarðvætti sem tilnefnd voru í umsókn. Í ljósi þess hve stór og umfangsmikil svæðin voru, mörg hver innan Vatnajökulsþjóðgarðs og mikil og góð uppbygging átt sér stað síðastliðinn áratug var einnig horft til annarra jarðvætta innan Kötlu jarðvangs sem ekki voru tilgreind í umsókn. Eftir að svæðin voru borin saman við B-hluta náttúruminjaskrár og litið til aðgengi og umfangs svæðanna beindust augun að Núpsstað og Núpsstaðarskógi. Í kjölfarið var haft samráð við sérfræðinga hjá Kötlu jarðvangi, sveitarfélagið Skaftárhrepp og landeigendur og var ákveðið að Núpsstaðarskógur yrði fyrir valinu innan Kötlu jarðvangs. Núpsstaðarskógur sem slíkur er ekki jarðvætti þó að vissulega sé hann staðsettur innan jarðvangsins. Lómagnúpur er aftur á móti jarðvætti, en hann tilheyrir landi Núpsstaðar sem allt er á náttúruminjaskrá.

Skarðsfjörður

Skarðsfjörður er eitt af 112 svæðum sem Náttúrufræðistofnun Íslands tilnefndi í net verndarsvæða fyrir vistgerðir, fuglategundir og jarðminjar, á B-hluta náttúruminjaskrár. Skarðsfjörður er tilnefndur vegna vistgerða á landi, fjöruvistgerða og fugla og er svæðið sem áætlað er að friðlýsa 58,8 km² að stærð. Svæðið skiptist á eftirfarandi hátt: Hlutfall lands 32%, hlutfall fjöru 58%, hlutfall sjávar 9% og hlutfall fersk vatns 1%. Svæðið nær nokkurn vegin frá þjóðvegi 1 að sjó við Austurfjörur (2. mynd). Mörk svæðisins liggja um Austurfjörur frá Hornafjarðarósi austur að Hafnartanga undir Kambhorni. Að norðanverðu eru mörkin um Leitishamar og fylgja að mestu þjóðveginum að Dynjandanesi, þaðan suður að Langanesi og norður að Hólahrauni, þá vestur fyrir Dilksnesholt og suður til sjávar. Þéttbýli og athafnasvæði á Höfn eru undanskilin (Náttúrufræðistofnun Íslands 2018b). Stærsti hluti svæðisins sem um ræðir er í núgildandi náttúruminjaskrá frá 1996 skráð sem aðrar náttúruminjar.

Náttúra Skarðsfjarðar

Skarðsfjörður er grunnt sjávarlón austan við Höfn í Hornafirði. Þar er nokkuð fjölbreytt landslag á mótum lands og sjávar. Skarðsfjörður er grunnur með allmörgum eyjum og skerjum og víðáttumiklum fjörum. Norðanvert í firðinum eru sjávarfitjar, sem eru fágætar á Íslandi og njóta sérstakrar verndar, og mýrar og leirulón á norðaustur hlutanum. Vestast á svæðinu eru allstórar sandmaðks- kræklinga- og skerjaleirur sem eru fágætar og því forgangslandsvistgerðir (Náttúrufræðistofnun Íslands 2018b).



2. mynd. Mörk svæðisins sem samkvæmt tillögu Náttúrufræðistofnunar Íslands stendur til að friða í Skarðsfirði. Tekið af heimasíðu Náttúrufræðistofnunar Íslands.

Leirur og sjávarfitjar Skarðsfjarðar eru gríðarlega mikilvægar fyrir fuglalíf, ekki síst á fartíma en þar fara tugþúsundir fugla í gegn á ári hverju (Tiedemann 1990). Staðsetning Skarðsfjarðar á Suðausturlandi gerir hann einstakan enda sá hluti landsins þar sem flestir farfuglar koma að eftir flug yfir Atlantshafið. Margar vaðfuglategundir finnast í talsverðum mæli í Skarðsfirði. Sem dæmi hafa sést samtímis yfir 10 þúsund lóuprælar (Náttúrufræðistofnun Íslands 2018b) og áætlað er að 23 þúsund lóuprælar fari þar um á ári (Tiedemann 1990). Skarðsfjörður er líka mikilvægur viðkomustaður fyrir jaðrakan og sendling eða yfir 1.000 fuglar sem nær alþjóðlegum verndarviðmiðum, sandlour (yfir 2.000 fuglar) og stelk (1.000 fuglar). Æðarfuglar í fjaðrafelli ná einnig alþjóðlegum viðmiðum sem og sendlingur að vetri. Einnig hafa sést yfir 1.000 tjaldar samtímis á fartíma (Tiedemann 1990) og 437 tjaldar eru taldir með vetursetu (3,9% heildar vetrarsetustofns) (Böðvar Þórisson et al. 2018). Stofnar nær allra þessara tegunda hafa hnignað á heimsvísu. Skarðsfjörður telst alþjóðlega mikilvægt fuglasvæði (IBA) samkvæmt skilgreiningum BirdLife International (BirdLife International 2018).

Menningaverðmæti

Á Stokksnesi, sem er nes undir Vestrahorni, rak bandaríski herinn ratsjárstöð um áratugaskeið en hún hóf rekstur 1955. Þegar mest lét voru þar um 100 manns að störfum og þar voru allmikil mannvirki sem nú hafa flest verið rifin. Ratsjárstofnun tók við rekstri stöðvarinnar árið 1988 og árið 2004 var stöðin gerð sjálfvirk og krefst ekki mannafla (Hulda Sigurdís Þráinsdóttir 2014). Ratsjárstöðin hafði mikil áhrif á svæðinu og var hvati í atvinnulífið en einnig olli hún talsverðum styrri meðal íbúa sem skiptust í

fylkingar með eða á móti henni. Það er ljóst að stöðin skipti miklu máli í byggðasögu Hafnar í Hornafirði eftir miðja 20. öld og hefur nokkurt menningarlegt gildi. Í Mikley, sem er eyja rétt austan við höfnina á Höfn, eru leifar verbúðar sem byggð var árið 1917 og var mikilvægur þáttur í uppbyggingu sjávarútvegs á Hornafirði (Friðrik Steinsson 1944). Fleiri mannvistarleifar er að finna á svæðinu en verða þó ekki listaðar sérstaklega hér.

Landnotkun og eignahald í Skarðsfirði

Landnotkun á svæðinu sem skilgreint er til friðunar er landbúnaður (beit), dúntekja í æðarvarpi, ferðapjónusta og efnisvinnsla á mól. Svæðið sem á að friða er allt í einkaeigu og tilheyrir níu jörðum (Loftmyndir Íslands).

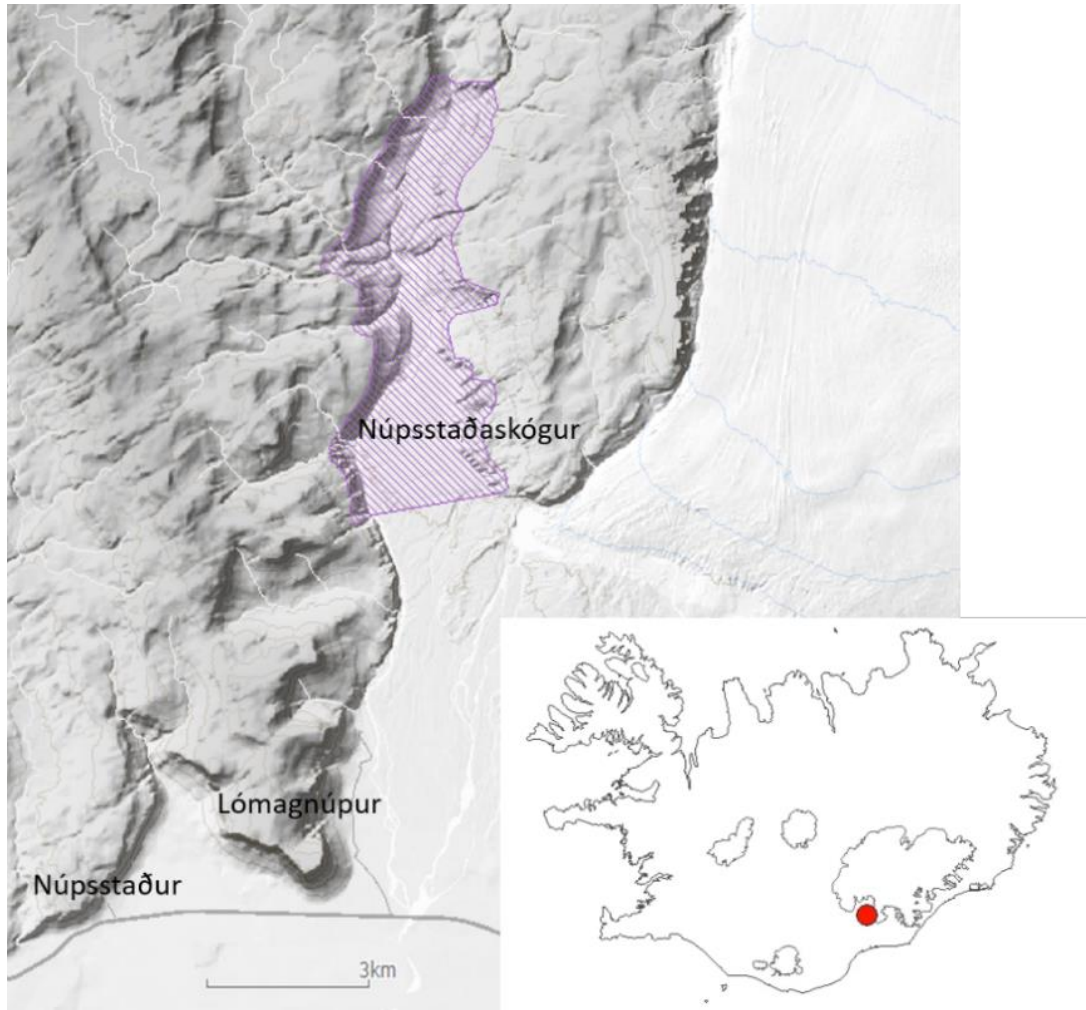
Hagrænir möguleikar

Skarðsfjörður hefur talsverða hagræna möguleika. Aukin kynning á svæðinu gæti dregið að áhugasama náttúruunnendum, t.a.m. fuglaskoðara, því Skarðsfjörður býður upp á einstaklega gott aðgengi að ríkulegum fuglasvæðum. Þá væri nauðsynlegt að byggja upp viðeigandi innviði, svo sem göngustíga og koma á stýringu ferðamanna svo svæðið láti ekki á sjá. Austurhluti svæðisins býr síðan að stórbrotinni jarðfræði, er á meðal merkilegri svæða landsins. Í Almannaskarði er svipmikið útsýni, jafnvel á heimsvísu, þar sem horft er yfir Skarðsfjörð og til skriðjökla Vatnajökuls, slíkt hefur mikið aðdráttarafl. Til að fylgja friðun eftir er nauðsynlegt að hafa starfsfólk á svæðinu sem skapar aukna atvinnumöguleika.

Núpsstaðarskógur

Núpsstaðarskógur er eitt af 112 svæðum sem Náttúrufræðistofnun Íslands valdi í net verndarsvæða fyrir vistgerðir, fuglategundir og jarðminjar, á B-hluta náttúruminjaskrár. Núpsstaðarskógur er tilnefndur vegna vistgerða á landi og er svæðið 15,7 km² að stærð (3. mynd). Svæðið skiptist á eftirfarandi hátt: Hlutfall lands 97% og hlutfall fersk vatns 3%. Mörk svæðisins eru inn með eyrum og gljúfri Núpsár. Suðurmörk um Skollastígsgil að vestan og Valabjörg að austan, fylgja síðan brekkubrúnum inn fyrir Skessutorfur að Skessutorfugljúfri (Náttúrufræðistofnun Íslands 2018c). Þess ber að geta að allt land Núpsstaðar frá stórstraumsfjöllumörkum upp í jökul (964,3 km² að stærð) er nú þegar á náttúruminjaskrá sem aðrar náttúruminjar. Svæðið er talið sérstætt vegna náttúrufars og fegurðar ásamt söguminjum og gömlum byggingum (Umhverfisstofnun 2019c).

Núpsá fellur í átt til sjávar með Lómagnúp að austan og er skógurinn í árgili sem sker sig norður í heiðalandið. Aðfluttum skógartrjám hefur ekki verið plantað á svæðinu og lúpína finnst þar ekki. Skógurinn var nýttur í fyrri tíð og gekk fé þar árið um kring. Núpsstaðarskógur er tilnefndur á náttúruminjaskrá vegna vistgerða á landi. Þar er lítt snortinn og allstór birkiskógur með fjölbreyttum gróðri í svipmiklu landslagi. Beggja vegna gilsins sem Núpsá rennur um eru skógartorfur með háum trjám í hvömmum og neðan til í brekkum, en lágvaxnara kjarr ofar í brekkum og inn með gilinu (Náttúrufræðistofnun Íslands 2018c).



3. mynd. Núpsstaðarskógur í landi Núpsstaðar. Mörk svæðisins sem samkvæmt tillögu Náttúrufræðistofnunar Íslands stendur til að friða. Tekið af heimasíðu Náttúrufræðistofnunar Íslands.

Landnotkun og eignahald í Núpsstaðarskógi

Núpsstaðarskógur tilheyrir jörðinni Núpsstað. Núpsstaður er austasti bærin í Skaftárhreppi og stendur bæjarstæðið vestan undir Lómagnúpi. Sama ættin hafði búsetu á Núpsstað í átta ætliði eða allt frá árinu 1720 þegar Jón Bjarnason hóf þar búskap. Gekk jörðin mann fram af manni, allt til ársins 2010. Þá voru bræðurnir Eyjólfur og Filipus Hannessynir síðustu ábúendur, en þeir voru synir Hannesar Jónssonar bónda og landpósts (Eldsveitir 2019). Nú er Núpsstaður í eigu Hannesar Jónssonar á Hvoli, systursonar þeirra bræðra.

Sauðfjárbreit hefur líklega alltaf tíðkast í Núpsstaðarskógi á meðan búskapur var á Núpsstað. Núpsstaður er landmikil jörð, nær frá Vatnajökli og niður til sjávar, en getur varla talist sérlega kostamikil frá sjónarhóli búskapar, a.m.k. ekki í nútímaskilningi, því mest eru þetta há fjöll og eyðisandar. Heyfengur var oft lítill á Núpsstað og því var beitarbúskapurinn mikilvægur. Auk heimafésins gekk villifé úti í Núpsstaðarskógi stærstan hluta 19. aldar og kom aldrei á hús og var hvorki markað né rúið. Núpsstaðarbændur nytjuðu villiféð eins og hlunnindi og til eru margar sögur af slíkum „veiðiferðum“ Talið er að þar hafi verið allt að 200 kindur þegar mest var. Harðindaárin undir lok 19. aldar hjuggu stór skörð í fjárhópin og talið er að þá hafi hann að mestu liðið undir lok (Aðalsteinn Eyþórsson og Guðjón Ragnar Jónasson 2019).

Núpsstaðarskógur hefur um árabil verið nokkuð vinsælt útivistarsvæði og líklega afar minnisstætt þeim sem hafa lagt á sig leið þangað. Þar þótti vinsælt að tjalda í skógarkjarrinu og dvelja jafnvel í nokkra daga og skoða svæðið á göngu. Nokkrir heimamenn settu upp salernisaðstöðu þar fyrir allmörgum árum, og um árabil voru farnar daglegar rútuferðir yfir sumartímann. Farnar voru skipulagðar lengri gönguferðir um svæðið, mest áberandi þar voru Íslenskir fjallaleiðsögumenn sem voru líklega fyrstir til að vera með skipulagðar gönguferðir frá Núpsstaðarskógi til Skaftafells.

Þar til fyrir örfáum árum var illfært inn að Núpsstaðarskógi nema á mikið breyttum farartækjum. Ekið var frá Þjóðvegi 1 að skóginum eftir ógreiðfærum slóða inn með Lómagnúpi austanverðum og yfir Núpsvötn. Óvönnum var ekki ráðlagt að fara yfir Núpsvötn á eigin spýtur. Árfarvegurinn er afar grýttur og breytir sér ört og því var ekki hægt að ganga að vaðinu vísu. Á allra síðustu árum hefur áin breytt sér svo mikið að hægt er að aka þurra áraurana alla leið inn að skógi án þess að fara yfir vötnin. Þetta gerir það að verkum að fleiri hafa tækifæri á að komast þangað og njóta þeirrar fegurðar sem þar ríkir.

Náttúru- og menningarverðmæti

Eins og áður segir er allt land Núpsstaðar á náttúruminjaskrá en sérstök tillaga er gerð um Núpsstaðarskóg á B-hluta náttúruminjaskrár vegna vistgerða á landi.

Samkvæmt úttekt Náttúrufræðistofnunar Íslands (2018c) eru helstu ógnir sem steðja að Núpsstaðarskógi taldar ráðast af aukinni umferð og þar kemur inn skortur á aðstöðu fyrir ferðamenn, og hætta á að framandi tegundir (einkum alaskalúpína) berist inn á svæðið. Helstu aðgerðir til verndar væri eftirlit, reglur um umferð ferðamanna og viðeigandi uppbygging innviða. Með landvernd mætti koma í veg fyrir að framandi tegundir berist inn á svæðið og breiðist þar út.

Gömlu bæjarhúsin á Núpsstað eru afar merkileg menningarverðmæti og talin dæmigerð fyrir bæi á Íslandi á síðustu öldum. Þarna eru íbúðarhús, fjós og önnur útihús. Þeirra merkast er bænhúsið sem er ein af örfáum torfkirkjum á Íslandi. Árið 1930 var bænhúsið friðlýst, fyrst húsa á landinu. Tók Þjóðminjasafn Íslands það í sína vörslu og á árunum 1958-1960 var bænhúsið gert upp. Árið 1961 var bænhúsið svo endurvígt. Bæjarstæðið er einstaklega vel varðveitt menningarlandslag og er einstök heimild um hvernig búskap var háttað og svæðið nýtt fyrr á öldum (Heimasíða Skaftárhrepps 2019).

Hagrænir möguleikar

Þar sem að Núpsstaðarskógur er mun aðgengilegri nú en áður fyrir hinn almenna ferðamann, má búast við því að næstu árin eigi umferð þangað eftir að aukast. Ýmis tækifæri felast í því fyrir til dæmis ferðapjónustu, en einnig eru miklar áskoranir að halda svæðinu lítt snortnu. Viðeigandi stýring og eftirlit með umferð ferðamanna er nauðsynleg enda er umferð ferðamanna talin ein stærsta ógn svæðisins að mati Náttúrufræðistofnunar Íslands. Á sama tíma er uppbygging á aðstöðu einnig brýn.

Brýnt er að byrja samtal um framtíð svæðisins, ekki síst við landeigendur. Ef svæðið yrði friðlýst fengist starfsfólk til eftirlits og stýringar ferðamanna, ásamt því að hugsa um innviði svæðisins svo sem göngustíga og salerni.

Heimildir

Aðalsteinn Eypórsson og Guðjón Ragnar Jónasson. 2019. *Kindasögur*. Selfoss: Bókaútgáfan Sæmundur.

Ársfundur Umhverfisstofnunar, náttúruverndarnefnda og forstöðumanna náttúrustofa, Egilstöðum, 14. nóvember 2019.

BirdLife International 2016. *Important Bird and Biodiversity Area factsheets*. Sótt af <http://www.birdlife.org> þann 04.01.2019.

Böðvar Þórisson, Verónica Méndez, José A. Alves, Jennifer A. Gill, Kristinn H. Skarphéðinsson, Svenja N.V. Auhage, Sölvi R. Vignisson, Guðmundur Ö. Benediktsson, Brynjúlfur Brynjólfsson, Cristian Gallo, Hafdís Sturlaugsdóttir, Páll Leifsson & Tómas Grétar Gunnarsson 2018. *Population size of Oystercatchers *Haematopus ostralegus* wintering in Iceland*. *Bird Study*, 65:2, 274-278, DOI: 10.1080/00063657.2018.1478797.

Eldsveitir.is. 2019. *Hannes landpóstur*. Sótt af <https://old.eldsveitir.is/2017/07/29/hannes-landpostur/?fbclid=IwAR1o3rtQn-tQ9GAYUm120FooJsC9xX3DoT2fN3GZ770HBI8UDYsxYyWd93c> þann 27.11.2019

Friðrik Steinsson 1944. *Verstöðin Hornafirði*. *Ægir*, 37(4):97-103.

Hagfræðistofnun Háskóla Íslands. 2019. *Náttúruvernd og byggðapróun: Áhrif verndarsvæða á grannbyggðir*. Reykjavík: Hagfræðistofnun Háskóla Íslands.

Heimasíða Skaftárhrepps 2019. *Núpsstaður*. Sótt af http://www.klaustur.is/Ferdathjonusta/Islenka/Ahugaverdir_stadir/Nupsstadur þann 27.11.2019

Hulda Sigurdís Þráinsdóttir 2014. *Kalt stríð á annesjum Íslands – mannlíf og saga á Stokksnesi*. Skaftfellur 2012-2014. 22:113-120. Menningarmiðstöð Hornafjarðar.

Jukka Siltanen. 2018. *Economic impact of Iceland's protected areas and nature-based tourism*. Reykjavík: Hagfræðistofnun Háskóla Íslands.

Loftmyndir Á.Á. Sótt af <http://map.is/hofn> þann 27.11.2019.

Lög um náttúruvernd nr. 60/2013.

Náttúrufræðistofnun Íslands 2018a. *Náttúruminjaskrá*. Sótt af <https://www.ni.is/midlun/natturuminjaskra> þann 27.11.2019.

Náttúrufræðistofnun Íslands 2018b. *Skarðsfjörður*. Sótt af <https://www.ni.is/node/21626> þann 12.12.2019.

Náttúrufræðistofnun Íslands 2018c. *Núpsstaðaskógur*. Sótt af <https://www.ni.is/greinar/sunupsstadaskogur> þann 27.11.2019.

Tiedemann, Ralph 1990. *Untersuchungen zum Frühjahrsdurchzug der Limikolen (Charadriiformes) in Südost-Island*. Mathematisch-Naturwissenschaftliche Fakultät der Christian-Albrechts-Universität zu Kiel. Óbirt diplom ritgerð, Reykjavík, 120 bls.

Umhverfisstofnun 2019a. *Náttúruverndarsvæði.* Sótt af
<https://www.ust.is/nattura/natturuverndarsvaedi/> þann 22.01.2020.

Umhverfisstofnun 2019b. *Friðlýst svæði.* Sótt af
<https://www.ust.is/nattura/natturuverndarsvaedi/fridlyst-svaedi/> þann 27.11.2019.

Umhverfisstofnun 2019c. *Náttúruminjaskrá-Suðurland.* Sótt af
<https://www.ust.is/nattura/natturuverndarsvaedi/natturuminjaskra/sudurland/> þann 27.11.2019.

UNESCO 2019. *The states parties – Iceland.* Sótt af <http://whc.unesco.org/en/statesparties/IS> þann 27.01.2020.